

*На правах рукописи*



**МЫРЗИНА Мария Владимировна**

**ОРГАНИЗАЦИОННО-  
ЭКОНОМИЧЕСКИЙ МЕХАНИЗМ  
РЕГУЛИРОВАНИЯ ИСПОЛЬЗОВАНИЯ  
СЕЛЬСКОХОЗЯЙСТВЕННЫХ УГОДИЙ  
(на материалах Пермского края)**

**08.00.05 – Экономика и управление народным хозяйством  
(1.2. Экономика, организация и управление предприятиями,  
отраслями, комплексами – АПК и сельское хозяйство)**

**А в т о р е ф е р а т**  
диссертации на соискание ученой степени  
кандидата экономических наук

16 МАЙ 2013

Москва – 2013



005059051

*На правах рукописи*



**МЫРЗИНА Мария Владимировна**

**ОРГАНИЗАЦИОННО-  
ЭКОНОМИЧЕСКИЙ МЕХАНИЗМ  
РЕГУЛИРОВАНИЯ ИСПОЛЬЗОВАНИЯ  
СЕЛЬСКОХОЗЯЙСТВЕННЫХ УГОДИЙ  
(на материалах Пермского края)**

**08.00.05 – Экономика и управление народным хозяйством  
(1.2. Экономика, организация и управление предприятиями,  
отраслями, комплексами – АПК и сельское хозяйство)**

**А в т о р е ф е р а т**  
диссертации на соискание ученой степени  
кандидата экономических наук

**Москва – 2013**

Диссертационная работа выполнена в федеральном государственном бюджетном образовательном учреждении высшего профессионального образования «Пермская государственная сельскохозяйственная академия имени академика Д.Н. Прянишникова» на кафедре коммерции и маркетинга в АПК.

Научный руководитель:  
доктор экономических наук,  
доцент

**Новикова Ксения Владимировна**

Официальные оппоненты:  
доктор экономических наук,  
профессор, Заслуженный деятель науки  
РФ, ГНУ Всероссийский научно-  
исследовательский институт экономи-  
ки сельского хозяйства, главный науч-  
ный сотрудник Центра землепользова-  
ния и форм хозяйствования

**Югай Арсентий Матвеевич**

кандидат экономических наук, ГНУ  
Всероссийский научно-  
исследовательский институт организа-  
ции производства, труда и управления  
в сельском хозяйстве, ведущий науч-  
ный сотрудник отдела управления про-  
гнозирования развития сельского хо-  
зяйства

**Капитонов Анатолий Алексеевич**

**Ведущая организация:** Федеральное государственное бюджетное образова-  
тельное учреждение высшего профессионального образования «Пензенская  
государственная сельскохозяйственная академия»

Защита диссертации состоится 30 апреля 2013 г. в 15.00 часов 30 мин.  
на заседании диссертационного совета Д 006.031.01 по защите докторских и  
кандидатских диссертаций при Государственном научном учреждении Все-  
российском научно-исследовательском институте экономики сельского хо-  
зяйства Россельхозакадемии по адресу: 123007, г. Москва, Хорошевское  
шоссе, д. 35, корп. 2, ГНУ ВНИИЭСХ.

С диссертацией можно ознакомиться в библиотеке института.

Автореферат размещен на официальном сайте ВАК при Минобрнауки  
России [vak.ed.gov.ru](http://vak.ed.gov.ru) 27 марта 2013 г.

Автореферат разослан «28» марта 2013 г.

Ученый секретарь  
диссертационного совета



**Суслов Александр Иванович**

## I. ОБЩАЯ ХАРАКТЕРИСТИКА РАБОТЫ

**Актуальность темы исследования.** Важнейшим фактором аграрного производства выступают сельскохозяйственные угодья, от рационального использования которых во многом зависит эффективность отрасли в целом и каждого хозяйствующего субъекта в отдельности. В то же время рациональное использование угодий зависит от организационных, управленческих, социальных и экономических условий производства, заинтересованности землевладельцев и землепользователей в повышении плодородия почвы и сохранении ее качественных характеристик.

В течение двух десятилетий сохраняется тенденция ухудшения качества сельскохозяйственных угодий, вызванного их нерациональным использованием, развитием процессов ветровой и водной эрозии почв. В свою очередь, это приводит к падению урожайности сельскохозяйственных культур, уменьшению объемов производства продукции, снижению доходности предприятий, замораживанию процесса технического обновления производства, снижению объемов проведения необходимых агротехнических, мелиоративных и других мероприятий по сохранению и восстановлению плодородия почв сельскохозяйственных угодий и уровня материальной обеспеченности и социального положения сельских жителей. Это положение усугубляется тем, что в результате проведенной экономической реформы в России коренным образом изменилась система земельных отношений. Передав большую часть сельскохозяйственных земель в индивидуальную и коллективную собственность, государство тем самым ослабило контроль за продуктивным и эффективным их использованием.

Несмотря на кризисные явления в сельском хозяйстве страны, сохраняется огромный производственный потенциал, который в настоящее время используется недостаточно эффективно. В то же время у сельскохозяйственных товаропроизводителей существует потребность в наращивании производственных мощностей и заинтересованность потенциальных инвесторов в организации новых производств на сельскохозяйственных угодьях. Актуальность исследования проблемы усиливается тем, что долевые земли, в силу своей юридической несостоятельности, в настоящее время не способны обеспечить целевое перераспределение сельскохозяйственных угодий, нацеленное на эффективное и рациональное использование земли. В результате чего актуальной становится необходимость совершенствования организационно-экономического механизма регулирования использования сельскохозяйственных угодий.

**Состояние изученности проблемы.** Теоретические и методологические основы развития экономического механизма земельных отношений исследовались многими отечественными учеными, среди которых: А.И. Алтухов, В.Р. Бельский, И.Н. Буздалов, А.А. Варламов, С.Н. Волков, Е.Ф. Заворотин, Н.В. Комов, А.А. Капитонов, А.И. Костяев, О.Б. Лепке, П.Ф. Лойко, А.С. Миндрин, Э.А. Сагайдак, А.Э. Сагайдак, И.Г. Ушачев, В.Н. Хлыстун, А.В. Чайнов, С.Д. Черемушкин, А.С. Чешев., А.М. Югай и др.

Исследованию развития экономического механизма земельных отношений в условиях частной собственности на землю и рынка земли посвятили свои труды многие зарубежные ученые, среди которых можно выделить Д.Ж. Андерсона, Р. Бара, Х. Бергмана, Д.А. Ворчестера, Р. Кантильона, А. Маршалла, Д. Риккардо, А. Смита, П. Самуэльсона, А. Шлизенгера, Й. Шумпетера. Многие из них земельные отношения рассматривали в контексте Римского права. Вместе с тем, многие направления развития экономического механизма земельных отношений остаются дискуссионными.

Тем не менее, несмотря на значительное количество проведенных исследований, отдельные направления совершенствования организационно-экономического механизма требуют дальнейшего изучения. Фрагментарность раскрытия теоретических и методических аспектов развития организационно-экономического механизма регулирования использования сельскохозяйственных угодий, постоянное усугубление проблемы их не востребованности, а также особенности использования земельных ресурсов Пермского края создают необходимость в проведении научных исследований по данной теме.

**Цель и задачи исследования.** Цель исследования заключалась в разработке научно-обоснованных предложений и практических рекомендаций по развитию организационно-экономического механизма регулирования использования сельскохозяйственных угодий. Для достижения поставленной цели были решены следующие задачи:

сформулированы сущность, содержание и задачи развития организационно-экономического механизма регулирования использования сельскохозяйственных угодий;

дана оценка современному состоянию и основным тенденциям использования сельскохозяйственных угодий;

предложена система мер по вовлечению не востребуемых сельскохозяйственных угодий в оборот;

разработаны меры государственной поддержки рационального использования сельскохозяйственных угодий как основы организационно-экономического механизма.

**Предметом исследования** послужил комплекс организационно-экономических отношений, возникающих в процессе использования земли, и экономические процессы в аграрном производстве, определяющие возможность и перспективы рационального использования сельскохозяйственных угодий в Пермском крае.

**Объектом исследования** явилась деятельность сельскохозяйственных организаций различных правовых форм, функционирующих на территории Пермского края.

**Теоретическую, методологическую и методическую основу** исследования составили научные труды отечественных и зарубежных ученых экономистов-аграрников, посвященные проблемам совершенствования органи-

зационно-экономического механизма регулирования использования сельскохозяйственных угодий.

В исследовании применялись абстрактно-логический, экономико-статистические, монографический, расчетно-конструктивный метод, а также методы системного, структурного и функционального анализа, сравнения и обобщения, статистические, экономико-математические и другие методы.

**Информационной базой исследования** работы послужили статистические сборники Федеральной службы государственной статистики, ее территориального органа по Пермскому краю, правовые и аналитические документы Министерства сельского хозяйства Российской Федерации, Министерства сельского хозяйства и продовольствия Пермского края, годовые отчеты сельскохозяйственных организаций, а также нормативные и правовые документы федеральных и региональных органов законодательной и исполнительной власти.

Работа соответствует п. 1.2.42 «Организационный и экономический механизм хозяйствования в АПК, организационно-экономические аспекты управления технологическими процессами в сельском хозяйстве» паспорта ВАК специальности 08.00.05 – Экономика и управление народным хозяйством.

**Научная повизна исследования** заключается в следующем:

раскрыты теоретические основы совершенствования организационно-экономического механизма регулирования использования сельскохозяйственных угодий, позволяющие рассматривать его как совокупность организационных, правовых и экономических мероприятий, направленных на обеспечение сбалансированности интересов землепользователей, землевладельцев и органов власти;

предложен комплекс мероприятий по регулированию использования невостребованных сельскохозяйственных угодий путем их перераспределения на основе критериев эффективности землепользования, проводимого в интересах действующих сельскохозяйственных товаропроизводителей, потенциальных инвесторов и органов власти;

обоснована методика совершенствования организационно-экономического механизма регулирования использования сельскохозяйственных угодий, основанная на принципах частно-государственного партнерства, применение которой позволит повысить инвестиционные возможности сельского хозяйства Пермского края путем предоставления муниципальной земельной собственности, сформированной из невостребованных сельскохозяйственных угодий, для организации и развития новых аграрных производств;

разработаны перспективные направления и инструменты государственного регулирования эффективного использования сельскохозяйственных угодий, базирующиеся на субсидировании части затрат сельскохозяйственных товаропроизводителей на вовлечение невостребованных земельных долей в хозяйственный и рыночный оборот.

**Практическая значимость диссертационного исследования** заключается в разработке научно-обоснованных рекомендаций и предложений по совершенствованию организационно-экономического механизма регулирования использования сельскохозяйственных угодий Пермского края, которые будут способствовать решению проблемы невостребованности долевых земель, развитию взаимовыгодных отношений, возникающих между сельскохозяйственными товаропроизводителями и институтами власти в процессе производства продукции сельского хозяйства, повышению доходности и конкурентоспособности региональных сельскохозяйственных товаропроизводителей.

**Апробация результатов исследований.** Материалы диссертации внедрены Министерством сельского хозяйства и продовольствия Пермского края, управлениями экономического развития Осинского и Добрянского муниципальных районов Пермского края при разработке и реализации системы мер по стимулированию товаропроизводителей на вовлечение в хозяйственный и рыночный оборот сельскохозяйственных угодий и эффективное их использование; Министерством промышленности, инноваций и науки Пермского края при разработке и реализации программ и проектов, направленных на повышение инвестиционной привлекательности Пермского края.

Результаты исследования нашли применение в учебном процессе федерального государственного бюджетного образовательного учреждения высшего профессионального образования «Пермской государственной сельскохозяйственной академии имени академика Д.Н. Прянишникова». Основные теоретические и практические положения диссертации докладывались и обсуждались на Международной научно-практической конференции «Инновационному развитию АПК – научное обеспечение» (Пермь, 2010); Всероссийской научно-практической конференции «Инновационные научные решения – основа модернизации аграрной экономики» (Пермь, 2011).

По результатам исследования опубликовано 7 научных статей, общим объемом авторского текста 2,6 п.л., в том числе 3 в рецензируемых научных журналах и изданиях для опубликования основных научных результатов диссертаций ВАК при Министерстве образования и науки Российской Федерации.

**Структура и объем диссертационной работы.** Диссертационная работа состоит из введения, трех глав, выводов и предложений, списка использованных источников, приложений.

**Во введении** обоснована актуальность темы диссертационной работы, изложено состояние изученности проблемы, сформулированы цель и задачи, предмет и объект исследования, изложена научная новизна и практическая значимость проведенного исследования.

**В первой главе** «Теоретические основы организационно-экономического механизма регулирования использования сельскохозяйственных угодий» земля как основа аграрных отношений рассмотрена с позиции хозяйствования и собственности; сформулированы проблемы реформи-

рования земельных отношений; уточнены понятие, сущность и основные принципы становления и развития механизма регулирования земельных отношений и использования сельскохозяйственных угодий; выявлены факторы, оказывающие наиболее существенное влияние на организационно-экономический механизм регулирования; рассмотрена роль государства в регулировании использования сельскохозяйственных угодий.

**Во второй главе** «Особенности развития организационно-экономического механизма регулирования использования сельскохозяйственных угодий Пермского края» проведен анализ динамики изменения структуры и качества сельскохозяйственных угодий в условиях рынка; дана оценка развитию земельных отношений; рассмотрены тенденции государственного регулирования эффективного использования угодий в условиях вступления России во Всемирную торговую организацию (ВТО).

**В третьей главе** «Основные направления совершенствования организационно-экономического механизма регулирования использования сельскохозяйственных угодий в Пермском крае» предложены перспективные направления совершенствования механизма вовлечения в оборот сельскохозяйственных угодий, методика организации эффективного использования невостребованных земельных долей, разработан комплекс мер государственной поддержки сельскохозяйственных товаропроизводителей, стимулирующих рациональное и неистощительное использование угодий.

**В выводах и предложениях** обобщены основные результаты проведенного исследования в соответствии с определенной целью и поставленными задачами.

## **II. ОСНОВНЫЕ ПОЛОЖЕНИЯ ДИССЕРТАЦИОННОЙ РАБОТЫ, ВЫНОСИМЫЕ НА ЗАЩИТУ**

### **1. Теоретические основы совершенствования организационно-экономического механизма регулирования использования сельскохозяйственных угодий**

Под организационно-экономическим механизмом регулирования использования сельскохозяйственных угодий следует понимать систему инструментов и мер государственного регулирования, инфраструктуру рыночного механизма, а также информационное, финансовое и нормативно-правовое обеспечение, с помощью которых обеспечивается рациональное, эффективное и неистощительное землепользование (рис. 1).

Основной целью организационно-экономического механизма является эффективное использование сельскохозяйственных угодий в интересах хозяйствующих субъектов и государства. Организационно-экономический механизм регулирования использования сельскохозяйственных угодий призван решить две задачи: во-первых, обеспечить эффективность использования сельскохозяйственных угодий и, во-вторых, создать условия для вовлечения невостребованных земельных угодий в рыночный оборот.





**Рисунок 1 – Структура организационно-экономического механизма регулирования использования сельскохозяйственных угодий**

В основу механизма регулирования использования угодий, на наш взгляд, должны быть положены следующие принципы: оптимального соотношения интересов землепользователей и государства; материального стимулирования эффективного использования сельскохозяйственных угодий; сбалансированности функционирования рычагов прямого и косвенного воздействия; обеспечения ответственности собственников и владельцев сель-

скохозяйственных угодий за результаты своей деятельности и состояние земель; приоритетности экологических требований над экономическими интересами землепользователей; доступности и адресности государственной поддержки сельскохозяйственных товаропроизводителей; простоты и экономичности управления механизмом; доступности информации о количественном и качественном состоянии сельскохозяйственных угодий. Организационно-экономический механизм лежит в основе системы регулирования земельных отношений на всех уровнях развития: федеральном, региональном, муниципальном и хозяйственном. При этом основным объектом регулирования выступают отношения хозяйствующих субъектов в сфере использования сельскохозяйственных угодий.

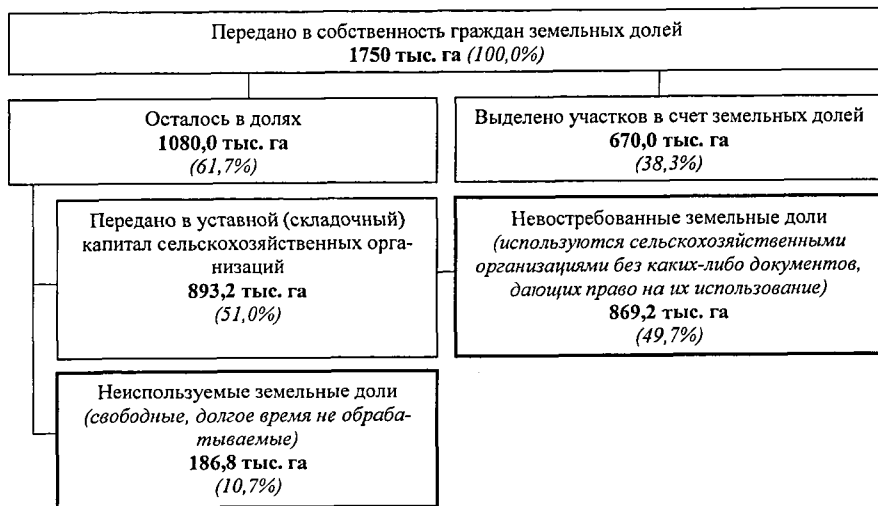
Развитие организационно-экономического механизма регулирования использования сельскохозяйственных угодий предполагает эффективное противостояние воздействию различного рода факторов, приспособление к изменяющимся рыночным условиям. Протекающие процессы в аграрном секторе экономики обуславливают необходимость решения вопросов, касающихся целевого перераспределения сельскохозяйственных угодий, совершенствования инфраструктуры рынка земли, выявления и вовлечения невостребованных земельных долей в хозяйственный оборот. При этом эффективное функционирование, совершенствование и развитие организационно-экономического механизма регулирования сельскохозяйственного землепользования возможно при отлаженной работе каждого элемента системы.

## **2. Комплекс мероприятий по регулированию использования невостребованных сельскохозяйственных угодий**

Земельная реформа, начатая в 1991 г., коренным образом изменила систему устоявшихся земельных отношений, произошло преобразование механизмов регулирования сельскохозяйственного землепользования. В результате реорганизации колхозов и совхозов произошло распыление земельной собственности. В целом за годы реформы на территории Пермского края было выделено 1750 тыс. га земельных долей (рис. 2).

В результате нарушилась сложившаяся организационно-производственная структура сельскохозяйственных организаций, усложнились земельные отношения, ухудшилось использование земельных угодий. Так, за последние два десятилетия в Пермском крае наблюдался процесс сокращения сельскохозяйственных угодий и посевных площадей сельскохозяйственных культур (табл. 1). При этом большая часть невостребованных земельных долей сосредоточена в основном в руках тех собственников, кто не может и (или) не желает по каким-либо причинам распоряжаться своей земельной собственностью. Невостребованность земельных долей в крае привела к деградации земли, обнищанию ее почвенного плодородного слоя.

Вовлечение в хозяйственный и рыночный оборот невостребованных земельных долей и последующее перераспределение сельскохозяйственных угодий между наиболее эффективными товаропроизводителями позволит



**Рисунок 2 – Долевая земельная собственность Пермского края, 2011 г.**

создать условия по привлечению инвестиций в сельское хозяйство Пермского края благодаря размещению новых производств и расширению производственной базы действующих сельскохозяйственных товаропроизводителей. В то же время, реализация предлагаемых мер будет способствовать увеличению налогооблагаемой базы и социально-экономическому росту аграрно-ориентированных муниципальных образований Пермского края.

На основании практики муниципальных образований Пермского края в части перераспределения сельскохозяйственных земель с учетом норм действующего законодательства Российской Федерации нами был сформирован поэтапный алгоритм проведения процедуры изъятия и вовлечения в оборот невостребованных земельных долей. Проведенный анализ показал, что действующий механизм не отвечает интересам муниципальных образований края, так как, с одной стороны, требует обязательного проведения комплекса кадастровых работ, предполагающего огромные вложения бюджетных средств, с другой стороны, ограничивает круг возможных правопробретателей (арендаторов) указанных земельных долей и (или) земельных участков. Данная ситуация может привести к экономической нецелесообразности вложения бюджетных средств, что, в свою очередь, будет способствовать снижению инвестиционной привлекательности аграрного сектора Пермского края. Необходимо так же отметить, что действующий механизм не учитывает соблюдение интересов сельскохозяйственных организаций, в настоящее время обрабатывающих земельные доли. Таким образом, можно констатировать, что действующий механизм регулирования использования сельскохозяйственных угодий нуждается в доработке. Совершенствование механизма

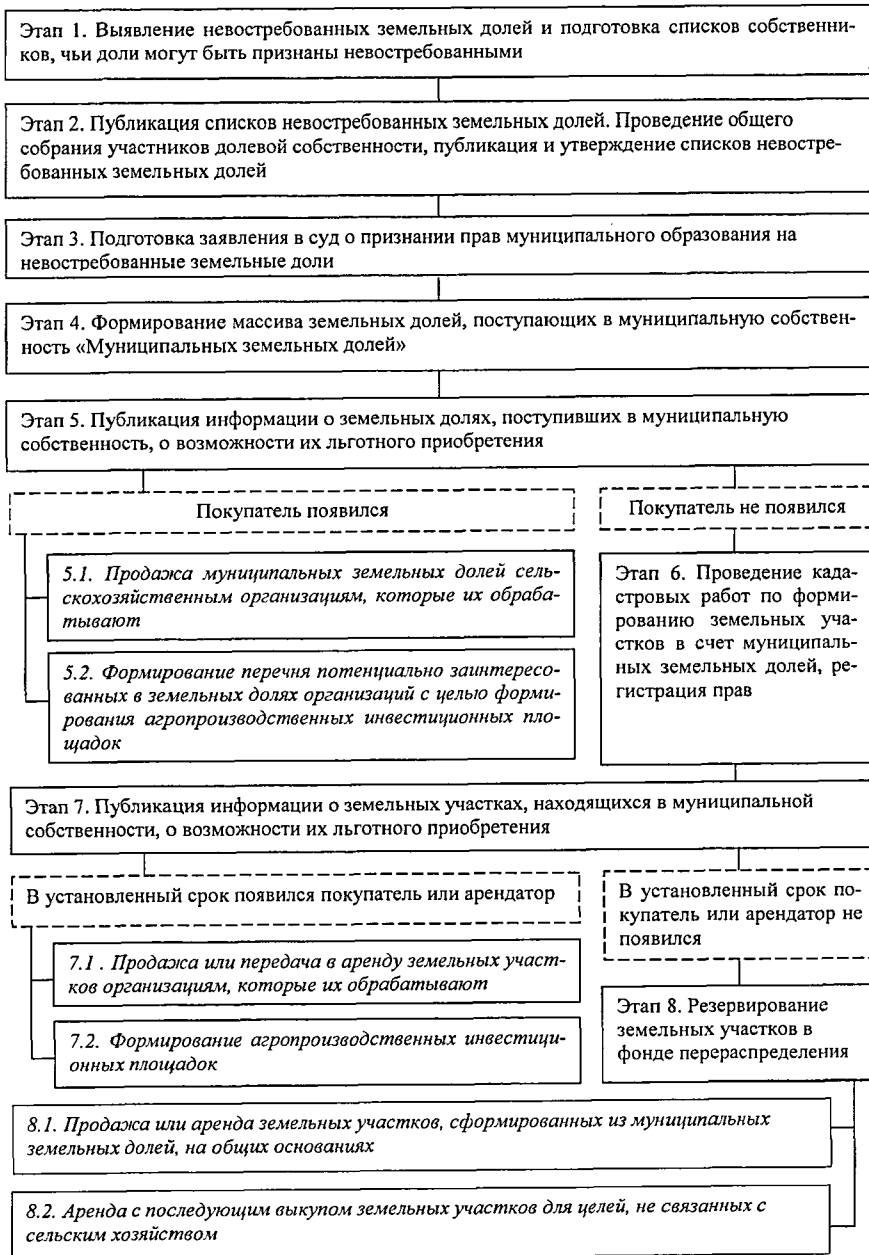
**Таблица 1 – Структура сельскохозяйственных угодий в хозяйствах всех категорий Пермского края**

Показатели	Годы							2011 г. в % к 2000 г.
	2000	2005	2007	2008	2009	2010	2011	
Площадь земель сельскохозяйственного назначения, тыс. га	4298,9	4417,4	4332,4	4330,8	4330,1	4329,7	4315,0	100,4
Площадь сельскохозяйственных угодий, тыс. га, в том числе:	2443,9	2455,7	2413,5	2411,2	2410,4	2410,2	2410,8	98,6
пашня	1828,5	1801,5	1789,1	1786,5	1786,9	1783,5	1788,6	97,8
сенокос	287,4	288,5	281,0	281,2	281,2	277,2	281,5	97,9
пастбище	280,2	283,0	274,8	274,6	274,5	274,8	274,6	98,0
залежь	32,4	66,9	53,6	53,5	52,0	59,2	50,2	154,9
многолетние насаждения	15,4	15,7	15,0	15,4	15,8	15,6	15,9	103,2
Посевные площади сельскохозяйственных культур, тыс. га	1265,0	999,5	935,3	914,0	867,7	795,2	793,2	62,7
Удельный вес угодий в общей площади земель сельскохозяйственного назначения, %	56,8	55,6	55,7	55,7	55,7	55,7	55,9	98,4
Распаханность сельскохозяйственных угодий, %	74,8	73,4	74,1	74,1	74,1	74,2	74,2	99,2
Удельный вес посевов в площади пашни, %	69,2	55,5	52,3	51,2	48,6	44,4	44,3	64,0
Удельный вес сенокосов в общей площади угодий, %	15,7	11,7	11,6	11,7	11,7	11,6	11,7	74,5
Удельный вес пастбищ в общей площади угодий, %	11,5	11,5	11,4	11,4	11,4	11,4	11,4	99,1

Источник: Федеральная служба государственной статистики по Пермскому краю (Пермь-стат).

предполагается осуществлять по направлениям, которые позволят удовлетворить потребности товаропроизводителей и расширить доходную часть муниципальных образований Пермского края (рис. 3).

С целью соблюдения интересов аграрного бизнеса при перераспределении сельскохозяйственных угодий Пермского края предлагается предоставить возможность сельскохозяйственным товаропроизводителям принимать участие в разработке проектов межевания, а муниципальным образованиям – контролировать процесс разработки таких проектов. Также предлагается



**Рисунок 3 – Механизм регулирования использования невостребованных сельскохозяйственных угодий Пермского края**

расширить круг возможных потребителей прав собственности и (или) аренды на земельные участки, сформированные из муниципальных земельных долей, в пользу сельскохозяйственных товаропроизводителей, ранее обрабатывающих эти угодья. При этом вовлечение земельных участков, образованных из муниципальных земельных долей, в хозяйственный и рыночный оборот предлагается осуществлять также в пользу сельскохозяйственных товаропроизводителей, претендующих на данные земельные участки с целью формирования новых аграрных производств.

Осуществляя перераспределение невостребованного земельного потенциала, нельзя оставить без внимания тот факт, что основу экономики Пермского края в большей степени составляет высокоразвитый промышленный комплекс. В связи с этим в предлагаемом механизме изъятия и вовлечения в оборот сельскохозяйственных угодий предусмотрена возможность предоставления земельных участков, сформированных из муниципальных земельных долей, для целей, связанных не только с сельскохозяйственным производством. Предоставление земельных участков в данном случае предлагается осуществлять путем формирования агропроизводственных инвестиционных площадок и перевода наименее плодородных земельных участков в земли других категорий.

Оценивая экономическую эффективность действующего и предлагаемого механизмов регулирования использования невостребованных сельскохозяйственных угодий, основанных на целевом перераспределении угодий между наиболее эффективными землепользователями, необходимо отметить, что вложения бюджетных средств на изъятие и вовлечение угодий в оборот будут равными. Так, бюджетные затраты на проведение комплекса кадастровых работ по изъятию невостребованных земельных долей в муниципальную собственность составят 234,4 млн руб., затраты краевого бюджета по выделению земельных участков в счет муниципальных земельных долей – 864,9 млн руб. (табл. 2).

Согласно проведенным расчетам, по действующим направлениям механизма регулирования использования невостребованных сельскохозяйственных угодий потенциально-возможный доход от вовлечения 1 га угодий только для целей сельскохозяйственного производства составит 5346,0 руб./га. При этом альтернативные виды использования невостребованных земельных долей позволят увеличить их потенциально-возможную эффективность до 34,6 тыс. руб./га с учетом осуществления сельскохозяйственного производства на этих землях. Таким образом, совершенствование организационно-экономического механизма регулирования использования невостребованных сельскохозяйственных угодий по предлагаемым направлениям позволит обеспечить устойчивость деятельности имеющихся сельскохозяйственных организаций, привлечь на территорию края потенциальных инвесторов с целью организации и развития новых производств, получить гарантированную доходность бюджета Пермского края в краткосрочном и долгосрочном периодах.

**Таблица 2 – Экономическая эффективность реализации механизма вовлечения в сельскохозяйственный оборот невостребованных земельных долей**

Наименование	Существующий механизм	Предлагаемый механизм
Потенциально возможные к изъятию и вовлечению в сельскохозяйственный оборот земельные доли, тыс. га		1056,0
в том числе: неиспользуемые земельные доли		186,8
невостребованные земельные доли		869,2
<b>Расходная часть</b>		
Расходы на межевание 1 га муниципальных земельных долей в среднем по Пермскому краю, руб./га		600,0
Расходы на выделение участка в 1 га в счет муниципальной земельной доли в среднем по Пермскому краю, руб./га		1300,0
Расходы на проведение земельно-кадастровых работ, млн руб.		1099,3
в том числе: на межевание муниципальных земельных долей		234,4
на выделение земельных участков в счет муниципальных земельных долей		864,9
<b>Доходная часть</b>		
Потенциальный доход от вовлечения в оборот 1 га невостребованной земельной доли, руб./га	5346,0	От 6179,3 до 34629,6
Доход от реализации муниципальных долей, млн руб.	475,5	От 475,5 до 5763,0
Доход от реализации участков, выделенных в счет земельных долей, млн руб.	3357,8	От 3357,8 до 9816,3

### **3. Методика совершенствования организационно-экономического механизма регулирования использования сельскохозяйственных угодий**

Одним из ограничений в развитии агропромышленного комплекса в условиях членства России в ВТО является недостаточное привлечение инвестиций в отрасль. Для эффективного развития сельского хозяйства Пермского края необходимы значительные финансовые вливания в развитие техники и технологий, применяемых в сельскохозяйственном производстве. Учитывая наличие в Пермском крае огромного земельного ресурса, потенциально-возможного для вовлечения в хозяйственный и рыночный оборот, одним из приоритетных направлений развития инвестиционной политики Пермского края должно стать привлечение крупных промышленных инвесторов, глобальных лидеров в отраслях сельского хозяйства. Такие компании предпочитают реализовывать инвестиционные проекты с нуля, создавая предприятие с учетом особенностей производства сельскохозяйственной продукции. В то же время при реализации любого инвестиционного проекта в отраслях сельского хозяйства до 40% стоимости проекта составляют затраты на подготовку и обустройство земельного участка под строительство и проведение дорог,

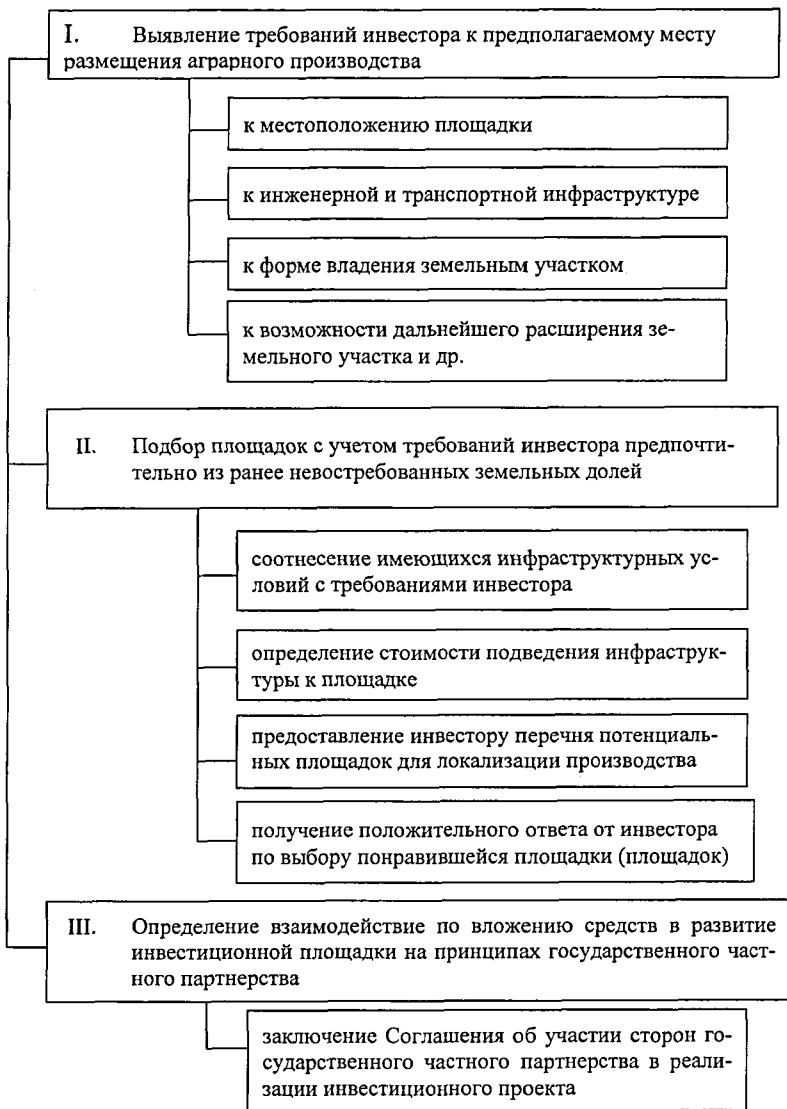
электричества, газа, водоснабжения и утилизации отходов. В свою очередь, нехватка свободных мощностей инженерных коммуникаций, высокая стоимость их подведения в Пермском крае могут стать серьезным препятствием при привлечении потенциальных инвесторов в сельское хозяйство. В рамках создания инфраструктуры для локализации производства одним из самых эффективных решений может стать развитие организационно-экономического механизма, основанного на принципах частно-государственного партнерства.

Сотрудничество между органами государственной власти Пермского края, с одной стороны, и частными партнерами (потенциальными инвесторами), с другой стороны, направленное на реализацию инвестиционных проектов в сельском хозяйстве, предлагается осуществлять посредством заключения Соглашения о частно-государственном партнерстве. При этом участие Правительства Пермского края в реализации инвестиционных проектов предлагается установить в форме поддержки инвесторов путем предоставления налоговых льгот, а также возмещения части затрат, связанных с проектированием и (или) строительством, реконструкцией, ремонтом, эксплуатацией объекта недвижимого имущества. Уровень поддержки инвестиционных проектов необходимо устанавливать индивидуально, в соответствии с условиями Соглашения о частно-государственном партнерстве. Создание инфраструктурных условий для повышения инвестиционной привлекательности Пермского края носит долговременный характер. При этом следует учитывать, что создание благополучной «экосистемы» для успешного функционирования аграрного бизнеса будет способствовать социально-экономическому развитию территории края.

В целях повышения инвестиционной привлекательности аграрного сектора экономики предлагается методика совершенствования организационно-экономического механизма регулирования использования сельскохозяйственных угодий, основанная на формировании агропроизводственных инвестиционных площадок для муниципальных районов Пермского края (рис. 4).

Любое производство обладает рядом особенностей, которые потенциальные инвесторы учитывают при размещении производства (инвестиционным площадкам). При этом привлечению инвесторов в сельское хозяйство препятствуют проблемы, связанные с приватизацией и оформлением сельскохозяйственных земель. Существующие механизмы распоряжения, владения, пользования землей ограничивают доступ к сельскохозяйственным угодьям и не позволяют осуществлять их перераспределение, что ведет к нерациональному использованию всех земель сельскохозяйственного назначения. В свою очередь, формирование агропроизводственных инвестиционных площадок на муниципальной земельной собственности, сформированной из невостребованных сельскохозяйственных угодий, позволит минимизировать затраты инвесторов на приобретение земельного участка, планируемого для организации и развития новых аграрных производств и позволит повысить эффективность сельского хозяйства Пермского края.





**Рисунок 4 – Алгоритм формирования инвестиционных площадок в муниципальных районах Пермского края**

Согласно прогнозным оценкам к 2017 г., на территории Пермского края будет реализовано не менее 15 инвестиционных проектов, для осуществления которых необходимо вовлечение сельскохозяйственных угодий в оборот.

При этом инвестиционные вливания в агропромышленный комплекс края могут достигнуть 4,9 млрд руб. (табл. 3).

**Таблица 3 – Прогноз инвестиций в агропромышленный комплекс Пермского края (2017 г.)**

Основной вид продукции в рамках инвестиционного проекта	Количество реализуемых проектов, шт.	Сумма инвестиций, млн. руб.	Требуемая площадь сельскохозяйственных угодий, га	Количество новых рабочих мест, чел.
Картофель	7	3503,5	4900	560
Овощи	6	1170,0	1200	420
Молоко	1	143,7	1500	14
Крупный рогатый скот мясных пород	1	114,9	1200	5
<b>Итого</b>	<b>15</b>	<b>4932,1</b>	<b>8800</b>	<b>999</b>

Развитие организационно-экономического механизма на основе частно-государственного партнерства позволит путем вовлечения в оборот ранее неиспользуемых сельскохозяйственных угодий расширить действующие и создать новые производства продукции (на базе существующих сельскохозяйственных организаций), а также организовать новые предприятия за счет средств компаний-инвесторов. Применение частно-государственного партнерства позволит осуществить перераспределение сельскохозяйственных угодий между наиболее эффективными землепользователями, повысить инвестиционную привлекательность сельского хозяйства за счет создания инфраструктуры и, тем самым, поддержать сельскохозяйственных товаропроизводителей в условиях членства России в ВТО.

#### **4. Перспективные направления и инструменты государственного регулирования эффективного использования сельскохозяйственных угодий**

Новая политика субсидирования растениеводства предопределила необходимость совершенствования действующих в Пермском крае мер поддержки сельского хозяйства. Так, например, правила ВТО запрещают субсидирование сельскохозяйственных товаропроизводителей из расчета на единицу произведенной продукции, на протяжении последних лет применявшееся в крае в рамках реализации краевой целевой программы «Развитие сельского хозяйства и регулирование рынков сельскохозяйственной продукции, сырья и продовольствия в Пермском крае на 2009-2012 годы». Таким образом, во исполнение условий Соглашения ВТО по сельскому хозяйству и в целях совершенствования действующего механизма регулирования использования сельскохозяйственных угодий нами совместно с Министерством сельского хозяйства и продовольствия Пермского края разработан механизм регулирования использования сельскохозяйственных угодий.

В основу механизма государственной поддержки предлагается предоставление субсидий из расчета выручки от реализации проданных товаров и продукции на единицу используемых сельскохозяйственных угодий. Предлагаемый механизм заключается в том, что сельскохозяйственные товаропроизводители ранжируются по убыванию значения выручки от реализации проданных товаров и продукции на единицу площади, и сравниваются со средним значением данного показателя по отрасли сельского хозяйства региона ( $R_{pez}^S$ ) для распределения на 4 группы (табл. 4):

**Таблица 4 – Группировка сельскохозяйственных товаропроизводителей Пермского края по величине выручки на гектар площади используемых сельскохозяйственных угодий**

Границы группировки по величине выручки на гектар, тыс. руб.	2011 г.					Прогноз, 2014 г.		
	Количество сельскохозяйственных организаций в группе		Удельный вес работников, в % от всех групп	Выручка		Субсидии по мере приятию, млн руб.	Выручка с учетом субсидий, млн руб.	Отношение объема субсидий к выручке, %
				от продажи товаров и продукции, млн руб.	в среднем на гектар, тыс. руб.			
	ед.	уд. вес, %						
Более 32,0	20	7,3	24,2	6997,7	402,8	208,1	7205,9	2,9
От 21,3 до 32,0	12	4,4	7,9	1268,1	27,6	274,9	1543,0	17,8
От 10,7 до 21,32	67	24,6	31,7	3313,1	15,0	663,6	3976,6	16,7
Менее 10,7	174	63,7	36,2	2453,2	6,2	597,4	3050,6	19,6
Все группы	273	100,00	100,0	14032,1	21,3	1744,00	15776,1	11,1

в 1-ю группу входят сельскохозяйственные товаропроизводители, показатель выручки от реализации проданных товаров и продукции на единицу площади которых за отчетный период больше среднего значения аналогичного показателя по отрасли сельского хозяйства на 50% и более (формула (1):

$$R_{cxmn} \geq 1,5 * R_{pez}^S; \quad (1)$$

2-я группа включает сельскохозяйственных товаропроизводителей, значение показателя выручки от реализации проданных товаров и продукции на единицу площади которых превосходит среднее его значение по отрасли, менее чем в 1,5 раза (менее чем на 50%) (формула (2):

$$R_{pez}^S \leq R_{cxmn} < R_{pez}^S + \frac{R_{pez}^S}{2}; \quad (2)$$

в 3-ю группу входят сельскохозяйственные товаропроизводители, значение показателя выручки от реализации проданных товаров и продукции на

единицу площади которых меньше среднего значения аналогичного показателя по отрасли, но больше или равен его половине (формула (3):

$$\frac{R_{pez}^s}{2} \leq R_{cxmn} < R_{pez}^s ; \quad (3)$$

4-я группа включает всех остальных сельскохозяйственных товаропроизводителей, чей показатель выручки от реализации проданных товаров и продукции на единицу площади оказался недостаточным для попадания в первые 3 группы (формула (4):

$$0 \leq R_{cxmn} < \frac{R_{pez}^s}{2} . \quad (4)$$

Целью данной группировки является осуществление дифференцированного субсидирования по критерию эффективного использования сельскохозяйственных угодий Пермского края. При этом для каждой из четырех групп вводится определенный, отличный от других, повышающий (стимулирующий) коэффициент государственной поддержки ( $K_i$ ). В свою очередь, указанный коэффициент зависит от выручки на единицу используемой товаропроизводителями  $i$ -ой группы площади сельскохозяйственных угодий. Для первой группы принимается максимальный повышающий (стимулирующий) коэффициент государственной поддержки, для последней – минимальный. Так,  $K_1=2,0$ ;  $K_2=1,0$ ;  $K_3=0,5$ ;  $K_4=0,25$ .

Размер коэффициента увеличивается неравномерно (по возрастающей) для того, чтобы сконцентрировать наибольший объем государственной поддержки для эффективных товаропроизводителей, в то же время не допустить возникновения социальной напряженности среди менее эффективных.

Для расчета объема государственной поддержки сельскохозяйственно-го товаропроизводителя за отчетный период используется формула (5):

$$V_{cxmn} = r * S_j * K_i , \quad (5)$$

где  $V_{cxmn}$  – объем государственной поддержки сельскохозяйственного товаропроизводителя за отчетный период, руб.;  $S_i$  – площадь сельскохозяйственных угодий, используемая сельскохозяйственным товаропроизводителем  $i$ -ой группы, га;  $K_i$  – повышающий (стимулирующий) коэффициент государственной поддержки, зависящий от значения показателя выручки от продажи товаров и продукции хозяйств  $i$ -ой группы товаропроизводителей на единицу площади;  $r$  – расчетный коэффициент субсидирования.

Расчетный коэффициент субсидирования – величина, одинаковая для всех товаропроизводителей, вычисляется по формуле (6):

$$r = \frac{V}{\sum S_i K_i} , \quad (6)$$

где  $V$  – общий объем бюджетного субсидирования,  $S_i$  – площадь сельскохозяйственных угодий используемых товаропроизводителями  $i$ -ой группы,  $K_i$  – стимулирующий коэффициент государственной поддержки для предприятий  $i$ -ой группы. Таким образом, объем субсидий, привлекаемых сельскохозяйственными товаропроизводителями по данному механизму государственной поддержки, будет зависеть от 2-х факторов – во-первых, площади используемых сельскохозяйственных угодий, во-вторых, эффективности использования угодий. При этом для реализации предлагаемых мероприятий необходимо предусмотреть финансирование из бюджета Пермского края в объеме 1744,0 млн. руб., 34,3% из которых предлагается направить на поддержку низкодоходных в настоящее время сельскохозяйственных товаропроизводителей.

Данная методика прошла апробацию на примере 4-х сельскохозяйственных организаций Пермского края (по одной из каждой группы). Рассчитанный размер субсидии для организаций увеличивался с переходом через пороговое значение финансового результата. При этом с учетом приблизительно равной площади, субсидия на группу выше была больше примерно в два раза, что создает стимул к росту эффективности использования сельскохозяйственных угодий и увеличению доходов товаропроизводителей (табл. 5).

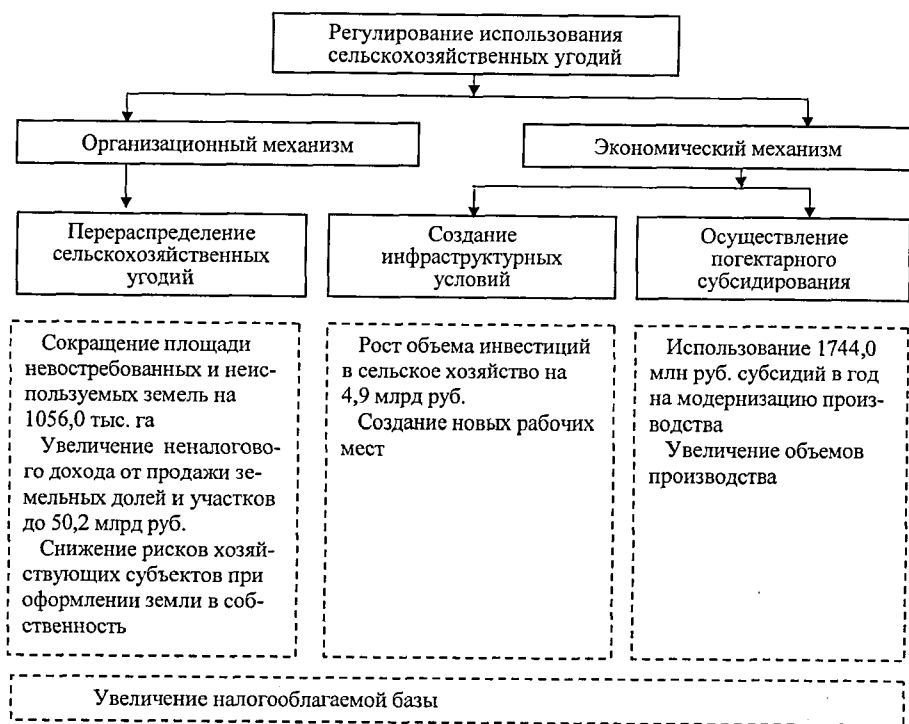
**Таблица 5 – Расчет размера субсидии по предлагаемой методике государственной поддержки на примере сельскохозяйственных организаций Пермского края**

Границы группировки по величине выручки на один гектар, тыс. руб.	Наименование типовой сельскохозяйственной организации группы	Выручка с гектара, тыс. руб.	Площадь сельскохозяйственных угодий, га, $S_i$	Стимулирующий коэффициент, $K_i$	Размер субсидии на мероприятия по повышению эффективности использования земель, тыс. руб., $V_{схпп}$
Более 32,0	ОАО ПТФ "Комсомольская"	462,5	3158	2	37836,4
От 21,3 до 32,0	ООО "Ключи"	28,1	3750	1	22464,6
От 10,7 до 21,32	ООО "Совхоз Дружный"	20,4	3335	0,5	9989,3
Менее 10,7	СХП АОЗТ "Спешково"	4,6	3643	0,25	5455,9

Применение предложенных мер государственной поддержки в Пермском крае позволит стимулировать сельскохозяйственных товаропроизводителей на рациональное, эффективное использование и улучшение качественного состояния обрабатываемых сельскохозяйственных угодий, даст импульс для развития производства и будет способствовать увеличению конкуренто-

способности отечественного АПК на рынке сельскохозяйственной продукции. При этом бюджетные средства будут в основном направляться с целью повышения эффективности использования сельскохозяйственных угодий (внесение минеральных удобрений, обновление машинно-тракторного парка и др.). Таким образом, к 2017 г. ежегодное предоставление субсидий по данной методике позволит увеличить площади сельскохозяйственных угодий на 4,8%, повысить урожайность основных сельскохозяйственных культур.

Предложенные меры по совершенствованию организационно-экономического механизма регулирования использования сельскохозяйственных угодий будут способствовать росту производства за счет вовлечения в оборот неостребованных земельных долей, эффективности использования земельного ресурса Пермского края, а также инвестиционной привлекательности аграрного сектора в регионе (рис. 5).



**Рисунок 5 – Приоритетные направления совершенствования организационно-экономического механизма регулирования использования сельскохозяйственных угодий**

**Основные положения диссертационного исследования  
опубликованы в следующих работах:**

**I. Статьи в рецензируемых научных журналах и изданиях для  
опубликования основных научных результатов диссертаций ВАК  
при Министерстве образования и науки Российской Федерации**

1. Мырзина М. Программно-целевой метод государственного регулирования - основа эффективного развития сельского хозяйства Пермского края / А. Киселева, М. Мырзина, Э. Радостева // Международный сельскохозяйственный журнал. – 2011. – № 1. – 0,8 п.л., в том числе лично автора – 0,3 п.л.

2. Мырзина М. Роль маркетинга при вовлечении залежных земель в сельскохозяйственный оборот / К. Пьянкова, М. Мырзина // Международный сельскохозяйственный журнал. – 2011. – № 6. – 0,8 п.л., в том числе лично автора – 0,3 п.л.

3. Мырзина М.В. Государственная поддержка как экономический регулятор использования сельскохозяйственных угодий / К.В. Новикова, М.В. Мырзина // В мире научных открытий. – 2013. – № 2.2. – 0,6 п.л., в том числе лично автора – 0,3 п.л.

**II. Статьи в сборниках, журналах и другие публикации**

4. Мырзина М.В. Сокращение площади сельскохозяйственных угодий в Пермском крае: проблемы и пути решения / М.В. Мырзина, В.Н. Норин // Экономика АПК Предуралья: научно-практический журнал / Пермь: ФГОУ ВПО «Пермская ГСХА», 2011. – 0,6 п.л., в том числе лично автора – 0,4 п.л.

5. Мырзина М.В. Современное состояние и пути совершенствования оборота земель / В.В. Пьянков, М.В. Мырзина // Всероссийская заочная научно-практическая конференция «Инновационные научные решения – основа модернизации аграрной экономики», апрель 2011 г.: в 2 ч. / науч. ред. А.С. Семенов [и др.] – Пермь: Издательство ФГОУ ВПО «Пермская ГСХА», 2011. – Ч. 2. – 0,6 п.л., в том числе лично автора – 0,4 п.л.

6. Мырзина М.В. Земельные доли: проблемы и перспективы / В.В. Пьянков, М.В. Мырзина, И.А. Ждановских // II Всероссийская научно-практическая Internet-конференция «Модернизация национальной экономики как стратегия дальнейшего социально-экономического развития России: (Волгоград, 4 апреля – 29 апреля 2011 г.): сб. ст. / отв. ред. А.Н. Ващенко. – Волгоград: ПринТерра-Дизайн, 2011. – 0,8 п.л., в том числе лично автора – 0,4 п.л.

7. Широкова М.В. Стабилизация и развитие агропродовольственного рынка в системе регионального агропродовольственного комплекса (на примере Пермского края) / Е.А. Ясырева, М.В. Широкова, В.Н. Норин // Международная научно-практическая конференция «Инновационному развитию АПК – научное обеспечение», 18 ноября 2010 г.: в 5 ч. / науч. ред. А.С. Семенов [и др.]. – Пермь: Издательства ФГОУ ВПО «Пермская ГСХА», 2010. – Ч. 4. – 1,0 п.л., в том числе лично автора – 0,5 п.л.

---

Отпечатано в Центре информации и технико-экономических исследований  
агропромышленного комплекса Государственного научного учреждения  
Всероссийского научно-исследовательского института экономики  
сельского хозяйства Россельхозакадемии

Тираж 100 экземпляров. Подписано в печать «27» марта 2013 г.  
Бумага офсетная 80 г/кв. м. Усл. п.л. 1,1.

---

123007, г. Москва, Хорошевское шоссе, дом 35, корп. 2.  
Тел. (495) 195-60-20. Факс (495) 195-60-07.