

005050886

*На правах рукописи*

Угрюмова Мария Николаевна

**СОЦИАЛЬНО-ЭКОНОМИЧЕСКОЕ РАЗВИТИЕ РЕГИОНА НА  
ОСНОВЕ ИСПОЛЬЗОВАНИЯ МЕСТНЫХ РЕСУРСОВ  
(НА ПРИМЕРЕ НОВГОРОДСКОЙ ОБЛАСТИ)**

**Специальность: 08. 00. 05 – Экономика и управление народным хозяйством  
(региональная экономика)**

**АВТОРЕФЕРАТ**

**диссертации на соискание учёной степени  
кандидата экономических наук**

Великий Новгород - 2013

Диссертационная работа выполнена на кафедре прикладной экономики федерального государственного бюджетного образовательного учреждения высшего профессионального образования «Новгородский государственный университет имени Ярослава Мудрого».

Научный руководитель: доктор экономических наук, профессор  
Пиковский Александр Александрович

Официальные оппоненты: Костусенко Илья Ильич  
доктор экономических наук, профессор  
Новгородский государственный университет  
имени Ярослава Мудрого, кафедра маркетинга и  
управления персоналом, генеральный директор  
ОАО НТД «Русь»

Боголюбов Валерий Сергеевич  
доктор экономических наук, профессор  
Санкт-Петербургский государственный  
инженерно-экономический университет, кафедра  
экономики и менеджмента в туризме и  
гостиничном хозяйстве

Ведущая организация: Санкт-Петербургский университет  
управления и экономики

Защита состоится «30» января 2013 г. в 14 часов на заседании диссертационного совета Д 212.168.01 при федеральном государственном бюджетном образовательном учреждении высшего профессионального образования «Новгородский государственный университет имени Ярослава Мудрого» по адресу: 173015, Великий Новгород, ул. Псковская, д.3, ауд.112.

С диссертацией и авторефератом можно ознакомиться в библиотеке Института экономики и управления Новгородского государственного университета имени Ярослава Мудрого.

Автореферат разослан «21 » декабря 2012 года

Ученый секретарь диссертационного совета,  
доктор технических наук, профессор

А.С.Яроменко

## I. ОБЩАЯ ХАРАКТЕРИСТИКА РАБОТЫ

### Актуальность темы исследования

В Концепции социально-экономического развития РФ до 2020 года отмечается, что государственная региональная политика должна быть направлена на обеспечение сбалансированного социально-экономического развития субъектов Российской Федерации, что, в свою очередь, предусматривает реализацию потенциала развития каждого региона.

Концепция также определяет, что долгосрочное социально-экономическое развитие регионов Российской Федерации должно строиться как на развитии научно-технического и образовательного потенциала крупных городских агломераций с высоким качеством среды обитания и человеческим потенциалом, динамичной инновационной и образовательной инфраструктурой, так и на формировании территориально-производственных кластеров на слабоосвоенных территориях, ориентированных на глубокую переработку сырья и производство энергии с использованием современных технологий. Очевидно, что концепция ориентируется на использование местных ресурсов региона.

Неоспоримым остается тот факт, что региональное развитие должно строиться на сохранении культурного многообразия, традиционного уклада жизни населения, проживающего на территории Российской Федерации. Именно поэтому региональная экономика должна включать в качестве подсистемы экономику рационального использования местных ресурсов (ЭРИМР). Вовлечение в хозяйственный оборот местных ресурсов позволит России занять достойное место в процессе глобализации и интегрироваться в мировую экономическую систему, войдя в число интернационализированных воспроизводственных ядер благодаря мощной ресурсной базе и уникальному природному капиталу.

В реализации концепции ЭРИМР ключевую роль играют регионы и их ресурсный капитал. Хозяйственная деятельность регионов позволяет им стать субъектами рыночных отношений на межрегиональном рынке монополистической конкуренции.

Использование основных принципов ЭРИМР позволит решить многочисленные стоящие перед страной экономические, социальные и экологические проблемы.

**Степень научной разработанности проблемы.** Вопросы, связанные с изучением отдельных направлений исследуемой проблемы, нашли своё отражение в трудах отечественных учёных-экономистов. Вопросам локального развития, процессам глобализации и модернизации, развитию сельских территорий и инфраструктуры в них уделяется всё больше внимания, о чём свидетельствуют многочисленные публикации отечественных учёных, в частности, большой вклад внесли Афанасенко И. Д., Белозерова В. С., Бокарев Ю. П., Булаев В. М., Дергачёв В. А., Делягин М. Г., Ишмуратова Б. М., Калугина З. И., Киришин В. И., Кочетов Э. Г., Курило А. Е., Махотаева М. Ю.

Милосердов В. В., Могилевский Р. С., Николаев М. А., Панарин А. С., А. В. Петриков, Савельев Ю. В., Тощенко Ж. Т., Уткин А. И., Шишкин А. И., Шишков Ю. Д.

Теоретико-методологические аспекты развития экономики регионов РФ с широким использованием местных ресурсов рассмотрены в трудах Иншакова О.В., Кетовой Н.П., Колесникова Ю.С., Нуратинова Д.А., Овчинникова В.Н., Узденовой Л.Д., Шандирова М.О.

**Цель работы:** состоит в научном обосновании и разработке перспективных направлений социально-экономического развития региона с применением принципов экономики рационального использования местных ресурсов на примере Новгородской области.

Эта цель определила постановку и решение следующих задач:

1. Исследовать и обобщить теоретико-методологические аспекты широкого вовлечения в хозяйственный оборот местных ресурсов регионов.

2. Выделить принципы экономики рационального использования местных ресурсов и исследовать возможность их применения в рамках развития регионов Российской Федерации.

3. Разработать теоретическую модель экономики рационального использования местных ресурсов регионов РФ и определить основные условия, необходимые для ее практической реализации.

4. Сформировать систему факторов, влияющих на социально-экономическое развитие регионов.

5. Обосновать возможность применения модели экономики рационального использования местных ресурсов в Новгородской области на основе анализа состояния её социально-экономического развития.

6. Провести сравнительную оценку уровней социально-экономического развития субъектов Северо-Западного федерального округа (СЗФО), в результате которой выявить потенциальных партнеров для межрегиональной интеграции.

7. Разработать алгоритм формирования ядра развития Новгородской области на основе проведения анализа полной социально-экономической ценности территории Новгородской области и оценки уровня социально-экономического развития каждого района.

8. Предложить приоритетные направления экономической деятельности региона на основе рационального использования местных ресурсов и решения проблем развития сельских территорий.

**Объект исследования:** природные и экономические ресурсы Новгородской области и их использование.

**Предмет исследования:** перспективные направления развития экономики Новгородской области как структурного элемента национальной экономики.

**Теоретической и методической основой** исследования явились фундаментальные труды учёных-экономистов и научные статьи.

В процессе написания диссертации были использованы методы статистической обработки и обобщения информации, метод многомерного сравнительного анализа, анализ территориальной структуры региона, метод экспертных оценок. В качестве информационной базы использовались статистические данные Росстата, территориального органа Федеральной службы статистики по Новгородской области, данные проектных и научных организаций, материалы научных изданий.

**Достоверность диссертационной работы** основана на репрезентативности статистических материалов, а также на использовании современных методов исследований, позволяющих получать достоверную информацию.

**Соответствие темы диссертации требованиям паспорта специальности ВАК.** Область исследования соответствует п. 3.10 «Исследование традиционных и новых тенденций, закономерностей, факторов и условий функционирования и развития региональных социально-экономических систем» паспорта ВАК по специальности 08.00.05 – Экономика и управление народным хозяйством: региональная экономика.

**Научная новизна** диссертационной работы заключена в следующем:

1. Выделена подсистема региональной экономики, основанная на рациональном использовании местных ресурсов регионов РФ; сформулированы принципы экономики рационального использования местных ресурсов (ЭРИМР); предложена теоретическая модель ЭРИМР и определены основные условия, необходимые для её практической реализации.

2. Уточнено понятие социально-экономического потенциала региона; сформирована система факторов, определяющих условия социально-экономического развития регионов.

3. Развито и применено понятие полной социально-экономической ценности территории, на основе которой проведен анализ потенциалов Новгородской области, определяющих возможности её развития.

4. Установлены направления развития социальной инфраструктуры сельских территорий, которые по результатам опроса наиболее интересны для местных жителей и способны при их реализации повысить рейтинг Новгородской области среди субъектов Северо-Западного федерального округа.

5. На основе принципов ЭРИМР разработан и применён алгоритм формирования ядра развития Новгородской области, в результате сформирован перечень приоритетных направлений деятельности.

**Теоретическая и практическая значимость работы.**

Теоретическая значимость заключается в систематизации результатов разрозненных теоретико-методологических исследований актуальных вопросов развития региональной экономики при её ориентации на использование местных ресурсов.

Практическая часть работы обусловлена универсальностью модели экономики рационального использования местных ресурсов региона, которая

может быть использована при разработке эффективной социально-экономической политики развития любого региона РФ.

Отдельные положения диссертации могут быть использованы в процессе подготовки и чтения курсов «Региональная экономика» (теоретико-методологические аспекты внедрения модели ЭРИМР), «Национальная экономика» (теоретико-методологические аспекты модели ЭРИМР регионов РФ) и «Прогнозирование в социально-экономических исследованиях» (методика сравнительного анализа регионов по уровню социально-экономического развития).

Основные результаты диссертационного исследования, а также ряд содержащихся в работе рекомендаций используются специалистами администрации Новгородской области при разработке программ социально-экономического развития районов области.

#### **Апробация и реализация результатов исследования.**

Основные результаты, выводы и предложения, содержащиеся в диссертационном исследовании, докладывались и обсуждались на научно-практических конференциях, в том числе на международной конференции в г. Волгоград «Актуальные проблемы развития общества: экономика, право, социология и философия», 2011 г., а также на региональных и международных конференциях преподавателей, аспирантов и студентов Новгородского государственного университета имени Ярослава Мудрого в 2008–2012 гг. и вошли в материалы межвузовских научных трудов.

По теме диссертационного исследования опубликовано 17 печатных работ общим объёмом 3,12 п.л., в т.ч. 5 работ в рецензируемых ВАК изданиях.

**Структура и объём работы.** Сформулированные цель и задачи диссертационной работы определили её логику и структуру. Диссертация состоит из введения, трёх глав, заключения, списка литературы, содержащего 191 источник, и пяти приложений. Общий объём работы – 183 страницы машинного текста, включая 17 рисунков и 35 таблиц.

## **II. ОСНОВНОЕ СОДЕРЖАНИЕ РАБОТЫ**

**Во введении** обоснована актуальность темы диссертационного исследования, определена цель и конкретизированы задачи исследования, сформулирована научная новизна, теоретическая и практическая значимость работы.

**В первой главе** «Теоретико-методологические аспекты экономики рационального использования местных ресурсов в регионах Российской Федерации» представлены результаты систематизации разрозненных теоретико-методологических исследований вопросов экономики рационального использования местных ресурсов (ЭРИМР) как подсистемы экономики регионов РФ; дано определение понятия экономика рационального использования местных ресурсов (ЭРИМР); определена роль и значение ЭРИМР в условиях кризисов, снижения темпов социально-экономического развития страны, в условиях глобализации мировой экономики; выделены

принципы ЭРИМР и обоснована возможность их реализации для регионов РФ; разработана теоретическая модель ЭРИМР регионов РФ; определены условия, необходимые для практической реализации модели ЭРИМР в регионах РФ; предложена концепция полной социально-экономической ценности территории; рассмотрена и уточнена экономическая сущность социально-экономического потенциала региона; сформирована система факторов, оказывающих влияние на развитие региона.

**Во второй главе** «Исследование возможностей развития Новгородской области в соответствии с принципами экономики рационального использования местных ресурсов» обоснованы возможности применения принципов модели ЭРИМР в регионе; выявлены и проанализированы потенциалы социально-экономического развития области; доказано, что Новгородская область обладает достаточным потенциалом для реализации принципов ЭРИМР; проведено ранжирование субъектов Северо-Западного федерального округа по социально-экономическим показателям и развитию социальной инфраструктуры, на основе которого выявлены партнеры для межрегиональной интеграции в рамках развития регионов РФ.

**В третьей главе** «Применение основных принципов экономики рационального использования местных ресурсов в социально-экономическом развитии районов Новгородской области» представлен алгоритм формирования ядра развития Новгородской области с использованием принципов ЭРИМР; получены результаты таксономического анализа районов области, а также анализа территориальной структуры Новгородской области; исследованы проблемы и перспективы освоения неиспользуемых территорий, возрождения сел, развития агропромышленного комплекса; определена роль социальной инфраструктуры в реализации модели ЭРИМР в Новгородской области; рассмотрены основные принципы формирования социальной инфраструктуры, проведен анализ состояния основных объектов социальной инфраструктуры Новгородской области; определены приоритетные направления развития социальной инфраструктуры Новгородской области на основе проведенного опроса методом расстановки приоритетов.

**В заключении** сформулированы основные выводы по диссертационной работе и даны рекомендации по использованию результатов исследования.

### **III. ОСНОВНЫЕ ПОЛОЖЕНИЯ, ВЫНОСИМЫЕ НА ЗАЩИТУ**

*1. Выделена подсистема региональной экономики, основанная на рациональном использовании местных ресурсов регионов РФ; сформулированы принципы экономики рационального использования местных ресурсов (ЭРИМР); предложена теоретическая модель ЭРИМР и определены основные условия, необходимые для её практической реализации.*

В современных условиях региональная экономика развивается в основном за счёт сферы промышленного производства, в то же время местным

ресурсам не уделяется внимания в должной степени, что, в свою очередь, тормозит социально-экономическое развитие государства.

В настоящем диссертационном исследовании предложено выделить в региональной экономике подсистему, ориентированную на эффективное использование местных ресурсов каждого региона – экономику рационального использования местных ресурсов (ЭРИМР).

В результате изучения теоретических и методологических аспектов ЭРИМР можно выделить следующие принципы:

- 1) рациональности – в использовании местных ресурсов региона;
- 2) традиционности – в возрождении и развитии типичных направлений хозяйственной деятельности на территории;
- 3) эволюционности – в способности модернизироваться и повышать конкурентоспособность региона;
- 4) адаптивности – в восприятии различных инноваций;
- 5) беззатратности – в сохранении традиций, обычаев, культуры, психологии, идеологии, религиозных воззрений;
- 6) защиты – в сохранении исторического и культурного наследия региона;
- 7) экологичности – в охране и бережном отношении к окружающей среде;
- 8) рыночной конкурентоспособности – в обеспечении продукцией и услугами, востребованными на внутреннем и внешнем рынках.

В рамках настоящего исследования обосновывается возможность использования модели ЭРИМР (рис. 1) при разработке стратегии развития любого региона.

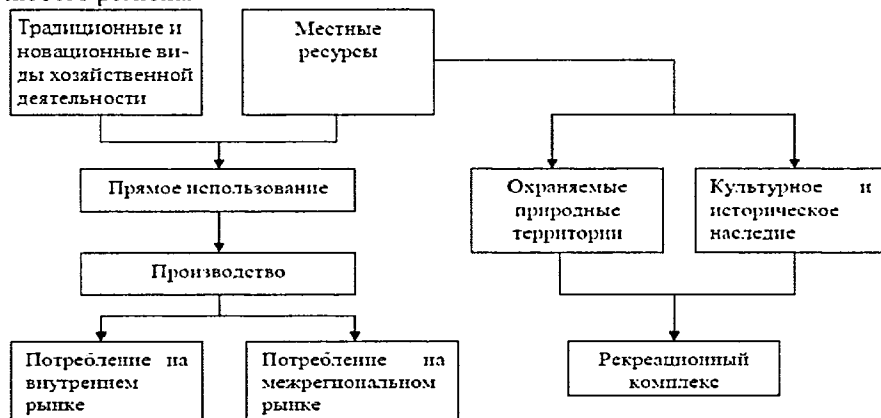


Рисунок 1 – Модель экономики рационального использования местных ресурсов региона (авт.)

Подтверждению этому выводу служат следующие характерные признаки ЭРИМР, которые доказывают положительный эффект:



- в экономике рационального использования местных ресурсов используется большая часть сырьевых ресурсов региона как с сохранением традиционных видов экономической деятельности, так и с введением новых направлений ведения хозяйства, что позволяет расширить ядро экономической активности региона и повысить качество жизни населения;

- в подсистеме ЭРИМР производится значительная часть потребляемых товаров массового спроса (продукция растениеводства, животноводства, рыболовства, пчеловодства и др.).

Внедрение модели ЭРИМР позволяет удовлетворить внутренний спрос за счет внутреннего предложения, тем самым повышая конкурентоспособность региона в условиях глобализации мирового хозяйства.

Условия, необходимые для практической реализации модели ЭРИМР региона:

- наличие ресурсной базы;
- природно-климатические условия;
- инвестиционная привлекательность;
- наличие трудовых ресурсов;
- поддержка администрации региона;
- наличие и состояние транспортной и социальной инфраструктуры.

Таким образом, под ЭРИМР в рамках данной диссертационной работы понимается подсистема экономики региона, ориентированная на повышение эффективности использования местных ресурсов с целью расширения направлений социально-экономического развития региона, что способствует обеспечению устойчивого (а в перспективе и расширенного) экономического развития региона и усилению его конкурентных преимуществ.

***2. Уточнено понятие социально-экономического потенциала региона, сформирована система факторов, определяющих условия социально-экономического развития регионов.***

Экономика рационального использования местных ресурсов предполагает, что основное внимание должно быть уделено регионам и их ресурсам, а также вовлечению их в национальную экономику. Конкурентные преимущества региона делятся на: первичные, основанные на естественных факторах, и вторичные, основанные на создаваемых факторах.

Цель региональной экономической политики – создание устойчивых вторичных преимуществ на основе первичных, обеспечение самодостаточности региона, обеспечение инфраструктурного развития, привлекательности региона, а также повышение качества условий жизни в нём. Вовлечение регионов в активную экономическую деятельность изменит вектор развития страны, решит не только производственные, но также социальные и экологические проблемы.

В данном диссертационном исследовании под социально-экономическим потенциалом региона понимается совокупность естественных и создаваемых факторов, создающих возможности для устойчивого и эффективного развития

региона, вследствие которого возрастают уровень качества жизни населения и инвестиционная привлекательность региона.

Совокупность факторов, определяющих условия развития региона представлена потенциалом социально-экономического развития и инвестиционной привлекательностью региона (рисунок 2).

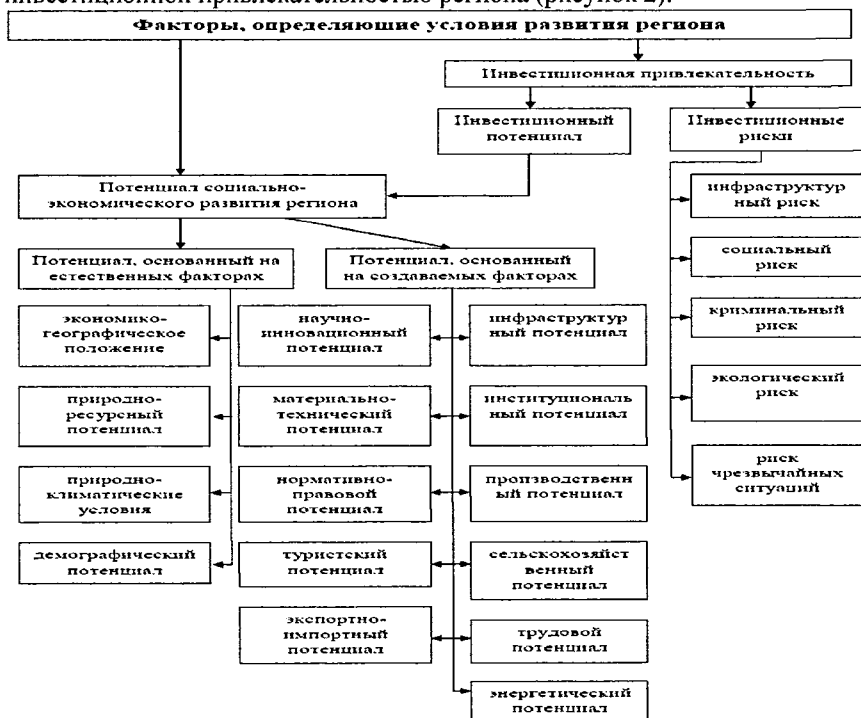


Рисунок 2 – Факторы, определяющие условия развития региона (авт.)

Из рисунка 2 видно, что структура потенциала развития включает не только естественные (природные) факторы – например, природные ресурсы, но и создаваемые человеком. Сочетание этих факторов создаёт условия для жизнедеятельности, без которого невозможно развитие территории.

Таким образом, на сегодняшний момент в условиях глобализации мировой экономики весьма актуальным становится устойчивое и эффективное социально-экономическое развитие страны, построенное на основе модели ЭРИМР, ключевая роль в которой принадлежит регионам. Регионы должны обратить повышенное внимание на рациональное использование своего потенциала, таким образом можно достичь активизации экономической деятельности в регионах, возрождения внутреннего рынка страны, модернизации и трансформации в современную форму конкурентных преимуществ регионов, сохранения культурных традиций, а в итоге – повышения качества жизни населения.

**3. Развито и применено понятие полной социально-экономической ценности территории, на основе которой проведен анализ потенциалов Новгородской области, определяющих возможности её развития.**

То, в какой степени регион может применять модель ЭРИМР, зависит, в первую очередь, от состояния его ресурсной базы. Для оценки этого состояния удобно воспользоваться концепцией полной социально-экономической ценности территории.

Таким образом, для населения территории совокупность благ, имеющих ценность, как для настоящего, так и будущего поколения может быть представлена природными ресурсами, ресурсами материального производства и непродуцированной сферы, национально-культурным достоянием, состоянием окружающей среды, достижениями науки и техники и т.д. Ряд перечисленных благ проявляется в выгодах, получаемых от прямого и косвенного их использования (табл. 1).

Таблица 1 – Концепция полной социально-экономической ценности территории

<b>Ценность пользования</b> <b>Use value</b>		
<b>Ценность от прямого использования</b> <b>Direct use value</b>	<b>Ценность от косвенного использования</b> <b>Indirect use value</b>	
Доходы и выгоды, получаемые от прямого и косвенного использования природных ресурсов и экологических благ		
Доходы и выгоды, получаемые от прямого и косвенного использования факторов материального производства		
Доходы и социально-значимые выгоды, получаемые от прямого и косвенного использования инфраструктурных и рекреационных ресурсов		
<b>Ценность, не связанная с использованием</b> <b>Non-use value</b>		
<b>Ценность отложенной альтернативы</b> <b>Option value</b>	<b>Ценность наследования</b> <b>Request value</b>	<b>Ценность существования</b> <b>Existence value</b>
Вовлечение в оборот неиспользуемых земельных ресурсов	Природно-ресурсный потенциал	Чистота окружающей среды
Восстановление вымерших сел	Национально-культурное достояние	
Развитие новых видов туризма и отдыха	Национально-культурные и духовные традиции	
Реализация инновационных и инвестиционных проектов по развитию территории	Передовой опыт, достижения и знания	

Основная сущность концепции заключается в том, чтобы всесторонне представить ценность какого-либо блага, с ее помощью оценить различные выгоды, в том числе и те, которые сложно оценить объективно.

Учитывая все представленные положения, полную социально-экономическую ценность территории можно определить как совокупность различных территориальных благ, представляющих как для современного индивида и общества, так и для будущих поколений определенную социальную

и экономическую значимость, степень которой существенным образом связана с состоянием благ и перспективой их использования. Рассмотрим более подробно каждую из составляющих полной экономической ценности:

1. Ценность, обусловленная прямым использованием, для Новгородской области включает земли различного назначения, твёрдые полезные ископаемые и минеральную воду, леса, транспортную инфраструктуру, предприятия сферы материального производства.

2. Ценность косвенного использования.

В Новгородской области есть ряд привлекательных особенностей с точки зрения инвестирования в туристическую отрасль:

- практически первозданная экология региона, которая обеспечивается обилием лесов и естественными водоёмами;
- наличие уникальных туристско-рекреационных зон, продуманное развитие которых может принести определённую прибыль;
- поддержка администрации в отношении развития туристической и рекреационной деятельности области и сохранения экологии региона.

В общем рейтинге привлекательности регионов Новгородская область заняла 3 место. Основными факторами привлекательности региона для туристов являются: богатое культурное наследие, благоприятное географическое положение, многочисленные природные ресурсы, хорошие климатические условия, наличие узнаваемого бренда на российском рынке, чистая экология и безопасность.

Ценности территории, не связанные с её использованием, очень важны для социального развития. Однако для их сохранения необходимы уход и затраты.

3. Ценность отложенной альтернативы:

- вовлечение в оборот неиспользуемых земельных ресурсов;
- восстановление вымерших сёл.

4. В ценность наследования следует включить:

- памятники истории и культуры. Всего в области 2052 памятника истории и архитектуры;
- объекты археологического наследия – всего 2122.

5. Ценность существования обеспечивается особо охраняемыми природными территориями (ООПТ) – заповедниками, заказниками, мониторингом состояния окружающей среды.

Многие виды благ со временем из-за неэффективного использования или халатного отношения к их сохранению могут полностью или частично утрачивать свою ценность. Это неизбежно приводит к снижению предельной полезности благ для населения территории и, как следствие, к снижению её полной социально-экономической ценности.

О динамике сферы производства удобно судить по динамике ВРП области. Так, за период 2000–2011 гг. ВРП вырос с 20,97 млрд. руб. до 141 млрд. руб., среднее значение индекса физического объёма в сопоставимых

ценах в продуктах к предыдущему году за рассматриваемый период составило 105,5 %.

За последние три года ВРП области в основных действующих ценах увеличился на 19 млрд. рублей, а среднегодовые темпы роста были более 8 %.

В структуре ВРП области преобладают обрабатывающие производства (31,6 %), оптовая и розничная торговля, ремонт автотранспортных средств (13,7 %), транспорт и связь (12,3 %), нельзя не отметить, что доля сельского хозяйства, охоты и лесного хозяйства всего 7,1 %, а доля добычи полезных ископаемых – 6,7 %.

В структуре промышленного производства основную долю составляют:

- химическое производство – 42 %;
- производство пищевых продуктов – 10,73 %;
- обработка древесины и производство изделий из дерева – 8,1 %;
- производство электроэнергии, газа и воды – 11,6 %;
- производство прочих неметаллических минеральных продуктов – 8,1%;
- машиностроительные отрасли (производство машин и оборудования, производство электрооборудования, электронного и оптического оборудования, производство транспортных средств и оборудования), которые 20 лет назад были локомотивами экономики (до 44 %), в настоящее время в формировании валовой добавленной стоимости суммарно занимают менее 10 %.

О перспективных направлениях развития хозяйства области можно судить по структуре инвестиций в основной капитал. Всего в 2011 году инвестиции составили 25253,9 млн. руб. Из них:

- транспорт и связь – 35,4 %;
- обрабатывающие производства – 19,5 %;
- операции с недвижимым имуществом, аренда и предоставление услуг – 10,7 %;
- производство и распределение электроэнергии, газа и воды – 10,5 %;
- сельское хозяйство, охота и лесное хозяйство – 8,5 %.

Иностранные инвестиции в 2011 году составили 384,7 млн. долл. США. Из них обрабатывающее производство получило 367,2 млн. долл. (95,5 %). Таким образом, можно констатировать, что сельское хозяйство не входило в достаточной мере в число приоритетных планов развития области.

Инвестиционный потенциал области включает в себя 85 проектов с объемом инвестиций более 100 млн. рублей каждый. Общий объем инвестиций по проектам составляет 194 млрд. рублей, в том числе в промышленности – 82,2 млрд. рублей, в строительстве – 48,8 млрд. рублей, в сельском хозяйстве – 27,2 млрд. рублей. В сельском хозяйстве ситуация наглядно изменилась, таким образом с 2007 по 2011 гг. уровень финансирования сельского хозяйства увеличился в 3,5 раза и составил 983,6 млн. рублей в 2011 году. Планы на текущий год – 1,193 млрд. рублей.

В период 2000–2007 гг. наблюдалась тенденция снижения значений показателей, характеризующих деятельность сельскохозяйственного производства. Так, посевные площади сельскохозяйственных культур в целом

сократились на 37,8 %, причём больше всего снизились площади под зерновыми (52,3 %) и кормовыми (31,1 %) культурами. Соответственно производство зерна упало на 48 %. поголовье крупного рогатого скота сократилось на 31,4 %. Однако, в последнее время (с 2007–2011 гг.) проявляются некоторые положительные тенденции. Так, увеличились посевные площади сельскохозяйственных культур на 6,5 %, поголовье свиней – на 27,8 %, производство скота и птицы на убой – на 10,53 %, производство яиц – на 49 %. Это стало возможным вследствие появления в области крупных свиноводческих комплексов и птицефабрик.

Проводится модернизация птицефабрик по выращиванию бройлеров и переработке мяса птицы «Новгородская» (1,1 млрд. рублей) и «Валдайская» (0,4 млрд. рублей), а также строительство свиноводческих ферм в Крестецком районе (ООО «Агрохолдинг «Усть-Волмский», инвестиции составляют 2,3 млрд. рублей). Эти предприятия вполне успешно могут рассматриваться как локализованные производственные системы.

Показано, что положительный эффект экономической активности наблюдается там, где имеются перерабатывающие предприятия, то есть в городах и посёлках, мало затронутых демографическим спадом. То есть человеческий капитал в экономическом развитии играет первостепенную роль.

Демографическая ситуация в области характеризуется негативной тенденцией – наблюдается снижение численности как городского, так и сельского населения. За период 2001–2011 гг. численность городского населения сократилась на 10 %, а сельского – 14 %.

Хотя экологическая обстановка в области существенного беспокойства не вызывает, назвать её полностью благоприятной нельзя. Источниками загрязнения являются 399 предприятий области и автотранспорт. Неблагоприятное состояние окружающей среды сказывается на здоровье населения. Продолжительность жизни в области ниже, чем в среднем по стране (в области – 66,1 года, в России – 68,8 лет). Наблюдается рост общей заболеваемости населения.

На основе проведённого анализа потенциалов Новгородской области можно сделать вывод о том, что регион обладает всеми необходимыми возможностями для применения принципов ЭРИМР.

***4. Установлены направления развития социальной инфраструктуры сельских территорий, которые по результатам опроса наиболее интересны для местных жителей и способны при их реализации повысить рейтинг Новгородской области среди субъектов Северо-Западного федерального округа.***

Возможность Новгородской области быть конкурентоспособной на межрегиональном рынке в значительной степени определяется уровнем её социально-экономического развития по сравнению с другими субъектами Федерации.

Для этого методом таксономического анализа было проведено ранжирование десяти субъектов СЗФО по 24 показателям, характеризующим их социально-экономическое положение 2009 и 2011 гг.:

- $i_1$  - численность населения (тыс. человек);
- $i_2$  - коэффициенты рождаемости (на 1000 человек населения);
- $i_3$  - коэффициенты смертности (на 1000 человек населения);
- $i_4$  - выбросы в атмосферу загрязняющих веществ (тысяч тонн);
- $i_5$  - среднесписочная численность работников (тыс. человек);
- $i_6$  - уровень занятости населения (в процентах);
- $i_7$  - численность безработных граждан (тыс. человек);
- $i_8$  - величина прожиточного минимума (в IV квартале, рублей);
- $i_9$  - общая площадь жилых помещений, приходящаяся в среднем на одного жителя (на конец года, квадратных метров общей площади);
- $i_{10}$  - число зарегистрированных преступлений (на 100 тыс. чел.);
- $i_{11}$  - число дошкольных образовательных учреждений;
- $i_{12}$  - число дневных общеобразовательных учреждений;
- $i_{13}$  - число образовательных учреждений среднего профессионального образования (на начало учебного года);
- $i_{14}$  - заболеваемость (зарегистрировано больных с диагнозом, установленным впервые в жизни, на 1000 человек населения);
- $i_{15}$  - численность врачей (на 10000 человек населения);
- $i_{16}$  - число больничных коек (на 10000 человек населения);
- $i_{17}$  - валовой региональный продукт на душу населения (рублей);
- $i_{18}$  - индекс промышленного производства (в % к предыдущему году);
- $i_{19}$  - ввод в действие жилых домов (на 1000 чел., м<sup>2</sup>);
- $i_{20}$  - оборот розничной торговли на душу населения (рублей);
- $i_{21}$  - число используемых передовых производственных технологий;
- $i_{22}$  - инвестиции в основной капитал на душу населения (рублей);
- $i_{23}$  - объем поступивших иностранных инвестиций на душу населения (долларов США);
- $i_{24}$  - индекс потребительских цен (в процентах).

Из которых  $i_3$ ,  $i_4$ ,  $i_7$ ,  $i_{10}$ ,  $i_{14}$  являются дестимуляторами.

По уровню развития субъекты СЗФО можно разделить на три группы:

- в первую группу с максимальным уровнем развития (более 0,538) входят только г. Санкт-Петербург как в 2009 г., так и в 2011 г;

- во вторую группу входят субъекты Федерации с уровнем развития от 0,269 до 0,538 (Архангельская, Вологодская, Новгородская, Калининградская и Ленинградская области);

- в третью – менее 0,269 (Псковская и Мурманская области, республики Карелия и Коми).

Полученные результаты позволяют сделать вывод:

- стабильное положение в ряду занимает только г. Санкт-Петербург;
- положение в упорядоченном ряду субъектов второй и третьей групп неустойчиво. Так, в 2009 году Новгородская область входила в третью группу,

а в 2011 году переместилась во вторую, что можно объяснить высокими значениями показателей, характеризующих сферу производства и благоприятным инвестиционным климатом.

Всё это свидетельствует о том, что субъекты Федерации СЗФО развиваются неравномерно, такое явление характерно и для России в целом.

Аналогично было проведено ранжирование субъектов федерации СЗФО по 6 показателям, характеризующим состояние социальной инфраструктуры:

$i_1$  - общая площадь жилых помещений, приходящаяся в среднем на одного жителя (на конец года, квадратных метров общей площади);

$i_2$  - число дошкольных образовательных учреждений;

$i_3$  - число дневных общеобразовательных учреждений (на начало учебного года);

$i_4$  - число образовательных учреждений среднего профессионального образования (на начало учебного года);

$i_5$  - число больничных коек (на 10000 человек населения);

$i_6$  - ввод в действие жилых домов (на 1000 человек населения, квадратных метров общей площади).

По уровню развития социальной инфраструктуры г. Санкт-Петербург стал абсолютным лидером, а остальные субъекты СЗФО можно разделить на 2 группы:

- первая группа с показателями уровня развития 0,4–0,8;

- вторая группа с показателями уровня развития менее 0,4.

Новгородская область входит во вторую группу, при этом за два года она поднялась с 9-го места на 7-е. Следует отметить, что при развитии области основное внимание необходимо уделить социальной сфере, что позволит ей войти в группу региональных лидеров и укрепить положение на рынке межрегиональной конкуренции.

Для выбора направлений развития инфраструктуры в сельской местности был проведён опрос населения (в анкетировании участвовало 50 человек). При анализе использовался метод попарных сравнений, позволяющий оценить весомость сравниваемых объектов и провести расстановку приоритетов.

Результаты анализа представлены в таблице 2.

Таблица 2 – Величина значимости каждого объекта

Показатель	Весомость показателя
Наличие учреждений здравоохранения	0,1137
Наличие аптек	0,0998
Доступность дошкольных и дневных общеобразовательных учреждений	0,1157
Наличие учреждений культурно-досугового назначения (кинотеатры, клубы, библиотеки и т. д.)	0,0872
Наличие физкультурно-оздоровительных учреждений	0,0896
Наличие магазинов	0,0906
Состояние дорог	0,1077
Состояние общественного транспорта	0,0922
Наличие жилья и его состояние	0,1363
Наличие предприятий общественного питания	0,0672
Итого	1



Методом экспертных оценок было установлено, что приоритетными направлениями её развития является наличие и состояние жилья, наличие учреждений здравоохранения, доступность дошкольных и дневных общеобразовательных учреждений, состояние дорог. Именно это и надо учитывать при проведении любых реформ, направленных на повышение качества условий жизни в районах области.

**5. На основе принципов ЭРИМР разработан и применён алгоритм формирования ядра развития экономики Новгородской области, в результате сформирован перечень приоритетных направлений деятельности.**

Методология прогнозирования развития регионов должна предусматривать обязательное изучение стартового уровня экономического развития региона, природно-ресурсного потенциала, региональных, демографических, экономических и экологических проблем.

Алгоритм формирования ядра развития региона с использованием принципов ЭРИМР представлен на рисунке 3.

Цель формирования ядра развития – на примере Новгородской области показать возможности развития региона с использованием принципов ЭРИМР, что может оказаться полезным опытом при планировании развития и других регионов Российской Федерации.

Задача – выявить рациональные направления развития районов области на основе оценки уровня социально-экономического развития каждого из них.

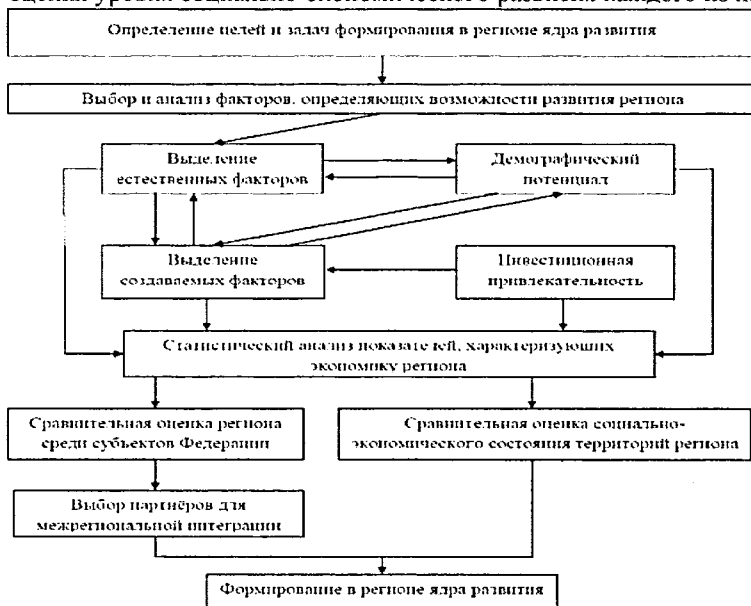


Рисунок 3 – Алгоритм формирования ядра развития экономики региона на основе использования принципов ЭРИМР (авт.)

Ядро развития – это отраслевая структура производства, основанная на использовании местных ресурсов и отражающая всё многообразие путей социально-экономического развития региона.

Отраслевая структура ядра развития Новгородской области включает в себя следующие составляющие:

- агропромышленный комплекс;
- перерабатывающая промышленность;
- лесозаготовка и лесопереработка;
- добывающая промышленность;
- туризм;
- строительство;
- энергетика.

Влияние системы межрегиональных связей на экономику регионов и национальную экономику исследуется посредством различных типов межрегиональных моделей. В частности, анализ территориальной структуры экономики, или распределения по территории населения, национального богатства, производства, потребления, доходов и т. п., проводится посредством математико-статистической обработки соответствующих пространственных (территориальных) рядов данных. Примером применения такого анализа в данном случае являлась территориальная структура населения и валовой региональный продукт районов Новгородской области.

Таблица 3 – Численность населения и валовой региональный продукт по районам Новгородской области в 2011 г.

Районы Новгородской области	Среднегодовая численность населения, чел.	ВРП, тыс. руб	ВРП на душу населения	
			тыс. руб.	% к среднему уровню по области
Маревский	4500	307 000	68,22	55,98
Поддорский	4500	282 000	62,67	51,42
Волотовский	5400	288 000	53,33	43,76
Батецкий	6000	507 000	84,50	69,34
Холмский	6100	365 000	59,84	49,10
Мошенской	7000	463 000	66,14	54,27
Любытинский	9400	942 000	100,21	82,23
Шимский	11900	719 000	60,42	49,58
Демянский	12500	778 000	62,24	51,07
Крестецкий	12900	2 750 000	213,18	174,93
Парфинский	14100	1 047 000	74,26	60,93
Солецкий	14900	1 230 000	82,55	67,74
Хвойнинский	15200	1 741 000	114,54	93,99
Маловишерский	17200	2 880 000	167,44	137,40
Пестовский	21500	1 593 000	74,09	60,80
Чудовский	21800	4 240 000	194,50	159,60
Окуловский	24800	2 394 000	96,53	79,21
Валдайский	25600	2 557 000	99,88	81,96
Старорусский	46000	6 007 000	130,59	107,16
Новгородский	59900	5 418 000	90,45	74,22
Боровичский	68600	13 433 000	195,82	160,68

На основе проведённого анализа территориальной структуры экономики Новгородской области сделан вывод о том, что для области характерно неравномерное распределение ВРП и населения по районам. Значительная часть населения области сконцентрирована в Боровичском (16,74 %), Новгородском (14,62 %) и Старорусском (11,22 %) районах, при этом в Батецком, Вологовском, Марёвском, Мошенском, Поддорском и Холмском районах проживает менее двух процентов населения области в каждом.

Значительная часть валового регионального продукта (45,41 %) сосредоточено в трёх районах (Боровичском, Новгородском, Старорусском). Наибольшие величины ВРП на душу населения – в Крестецком (174,93 % к среднему значению по области), Боровичском (160,68 % к среднему значению по области) и Чудовском (159,6 % к среднему значению по области), Маловишерском (137,4 %) районах. Наименьшие величины ВРП на душу населения – в Вологовском (43,76 % к среднему значению по области), Холмском (49,10 % к среднему значению по области) и Шимском (49,58 % к среднему значению по области) районах.

По уровню социально-экономического развития также существенно различаются. Для их ранжирования был использован метод многомерного таксономического анализа, проведённый за 2000, 2005, 2008, 2010 и 2011 гг. Сравнительный анализ проводили по 17-ти показателям (i), характеризующим производственное и социальное положение районов:

- $i_1$  - численность населения (на конец года), тыс. человек;
- $i_2$  - число родившихся на 1000 человек населения;
- $i_3$  - число умерших на 1000 человек населения;
- $i_4$  - среднегодовая численность работающих, тыс. человек;
- $i_5$  - численность официально зарегистрированных, человек;
- $i_6$  - общая площадь жилых помещений, в среднем на чел., м<sup>2</sup>;
- $i_7$  - число зарегистрированных преступлений;
- $i_8$  - число дневных общеобразовательных учреждений;
- $i_9$  - численность учащихся дневных общеобраз-х учреждений, тыс. чел.;
- $i_{10}$  - численность врачей (на конец года), человек;
- $i_{11}$  - число предприятий и организаций (на конец года);
- $i_{12}$  - посевная площадь сельскохозяйственных культур в хозяйствах, га;
- $i_{13}$  - поголовье скота в хозяйствах всех категорий, голов;
- $i_{14}$  - производство зерна, тонн;
- $i_{15}$  - производство картофеля, тонн;
- $i_{16}$  - производство мяса (в живом весе), тонн;
- $i_{17}$  - производство молока, тонн. Среди них показатели  $i_5$  и  $i_7$  являются стимуляторами.

Результаты ранжирования районов по уровню развития за 2011 г. приведены в таблице 4.

Таблица 4 – Ранжирование районов по уровню развития, 2011 г.

Наименование района	Уровень развития района
Старорусский	0,569
Боровичский	0,559
Новгородский	0,508
Пестовский	0,324
Валдайский	0,303
Чудовский	0,302
Солецкий	0,287
Окуловский	0,273
Хвойнинский	0,267
Демянский	0,235
Шимский	0,224
Крестецкий	0,216
Батецкий	0,212
Маловишерский	0,203
Мошенокской	0,201
Парфинский	0,174
Любытинский	0,162
Волотовский	0,131
Холмский	0,126
Поддорский	0,119
Марёвский	0,113

После ранжирования районов по уровню развития для сравнительного анализа весь ряд был разделён на три группы:

- в первую группу входят районы, стабильно имеющие высший уровень развития (0,4 и выше) - Боровичский, Новгородский, Старорусский;

- во вторую – средний (0,2–0,4) - Батецкий, Валдайский, Демянский, Крестецкий, Маловишерский, Мошенокской, Окуловский, Пестовский, Солецкий, Хвойнинский, Чудовский, Шимский;

- в третью – стабильно низкий (0–0,2) Волотовский, Любытинский, Марёвский, Парфинский, Поддорский, Холмский.

Сравнение показателей районов первой и третьей групп позволяет сделать следующие выводы:

- Численность населения в районах первой группы много выше, чем в районах третьей группы, однако показатели рождаемости и смертности в районах обеих групп практически одинаковы;

- Среднегодовая численность работающих в районах третьей группы значительно ниже, чем в районах первой группы;

- Численность безработных также выше в районах третьей группы;

- Площадь жилых помещений, приходящихся на одного жителя, в районах обеих групп примерно одинакова;

- Число зарегистрированных преступлений выше в районах первой группы, что объясняется большей численностью населения;

- Показатели, характеризующие состояние образования и здравоохранения в третьей группе ниже, чем в первой;

- Показатели развития АПК в районах третьей группы ниже, чем в первой, при этом территории сельскохозяйственного назначения используются не более, чем на 28 %;

- Установлено, что большинство районов с низким уровнем развития являются сельскими.

Именно потому особое внимание в процессе развития ядра экономики Новгородской области должно быть направлено на оптимизацию инвестиционного процесса, обеспечивающего реализацию потенциала развития в первую очередь каждого района из третьей группы.

Перспективными направлениями развития экономики региона на основе использования принципов ЭРИМР может стать:

1. Строительство стекольного завода. Известны пункт добычи кварцевого песка — Любитинский район, пункт добычи глины — Окуловский район. Рынком сбыта может стать Вологодская область, т. к. одним из приоритетных направлений экономической политики данной области является развитие строительного кластера, связанного с металлоконструкционным строительством и индустриальным малоэтажным домостроением, что подразумевает использование стекла. Другим вариантом сбыта может быть внутренний рынок. Строительная отрасль в Новгородской области, так же как и в Вологодской, развивается быстрыми темпами. Кроме того, на территории Великого Новгорода действует завод ОАО «Новгородский завод стекловолокна», которому можно поставить данное сырье.

2. Строительство завода керамической черепицы в Марёвском районе. Поставка ресурсов будет осуществляться из Демянского района (глины легкоплавкие) и из Старорусского района (песок и песчано-гравийная смесь). Рынком сбыта может являться Новгородская область, так как аналог данному заводу отсутствует, а спрос на керамическую черепицу только растёт.

3. Завод по производству биотоплива в Парфинском районе. Сырье можно брать с завода по производству фанеры в этом же районе.

4. Восстановление и развитие исторически сложившихся в области направлений ведения сельского хозяйства: льноводство и разведение крупного рогатого скота.

5. Наиболее перспективным направлением является развитие агропромышленного комплекса во всех районах третьей группы: сельскохозяйственные площади в районах этой группы используются на 6–28%, при этом доля импорта продуктов питания как в Новгородской области, так и в России в целом очень высока.

6. Развитие туристической отрасли, традиционных промыслов и сувенирной индустрии области.

## Научные статьи в ведущих рецензируемых журналах, рекомендованных ВАК РФ:

1. Угрюмова М. Н. Динамика сельскохозяйственного производства Новгородской области в период с 2000 по 2008 гг./ М. Н. Угрюмова// Научный журнал Вестник Казанского государственного аграрного университета № 2 (20), Казань, 2011. – 0,13 п.л.
2. Угрюмова М. Н., Пиковский А. А. Анализ факторов, определяющих неравномерность социально-экономического развития районов территории (на примере Новгородской области)/ М. Н. Угрюмова, А. А. Пиковский// Креативная экономика. – 2011. – №11. – 0,38 п.л., из них авт. – 0,28 п.л.
3. Угрюмова М. Н., Трезорова О. Ю. Концепция полной социально-экономической ценности территории (на примере сельской местности Новгородской области)/ М. Н. Угрюмова, О. Ю. Трезорова// Известия Санкт-Петербургского государственного аграрного университета. Ежеквартальный научный журнал № 23/ Санкт-Петербург, 2011. – 0,38 п.л., из них авт. – 0,25 п.л.
4. Угрюмова М. Н., Пиковский А. А. Автохтонная и аллохтонная региональные этноэкономики./ М. Н. Угрюмова, А. А. Пиковский// Российское предпринимательство. – 2012. – № 202. – 0,31 п.л., из них авт. – 0,21 п.л.
5. Угрюмова М. Н., Пиковский А. А. Оценка возможности новгородской области интегрироваться в систему межрегионального рынка./ М. Н. Угрюмова, А. А. Пиковский// Российское предпринимательство. – 2012. – № 5 (203). – 0,38 п.л., из них авт. – 0,28 п.л.

## Публикации в других изданиях

6. Угрюмова М. Н. Факторы, влияющие на процесс реформирования российской экономики/ М. Н. Угрюмова// Тезисы докладов аспирантов, соискателей, студентов (часть 2). XVI научная конференция преподавателей, аспирантов и студентов НовГУ, 30 марта – 4 апреля 2009 года / НовГУ им. Ярослава Мудрого. – Великий Новгород, 2009. – 0, 13 п.л.
7. Угрюмова М. Н. Современное состояние и тенденции развития малоэтажного строительства в России/ М. Н. Угрюмова// Тенденции развития экономического и образовательного пространства: мировой опыт, инновации, российские особенности. Сборник научных трудов / НовГУ им. Ярослава Мудрого. - Великий Новгород, 2009. – 0, 13 п.л.
8. Угрюмова М. Н., Толкачёв Н. Н Социальное партнёрство в сфере малоэтажного строительства/ М. Н. Угрюмова, Н. Н. Толкачёв// Тенденции развития экономического и образовательного пространства: мировой опыт, инновации, российские особенности. Сборник научных трудов / НовГУ им. Ярослава Мудрого. – Великий Новгород, 2009. – 0,19 п.л., из них авт. – 0,12 п.л.
9. Угрюмова М. Н. Орлова И.А., Пиковский А.А., Скрипкина Л.Е. Роль земельных ресурсов в социально-экономическом развитии России/ М. Н.

Угрюмова, И. А. Орлова, А. А. Пиковский, Л. Е. Скрипкина// Вестник института экономики и управления НовГУ. Научно-теоретический и прикладной журнал №1. – Великий Новгород, 2009. – 0, 25 п.л., из них авт. – 0,15 п.л.

10. Угрюмова М. Н., Пиковский А.А., Скрипкина Л.Е. Перспективы малоэтажного деревянного строительства в Новгородской области/ М. Н. Угрюмова, А. А. Пиковский, Л. Е. Скрипкина// Журнал «Научное обозрение» – 5 / 2009. – 0,19 п.л., из них авт. – 0,1 п.л.

11. Угрюмова М. Н. Возрождение сёл в России как фактор её социально-экономического развития/ М. Н. Угрюмова// Вестник института экономики и управления НовГУ. Научно-теоретический и прикладной журнал №1. – Великий Новгород, 2010. – 0,19 п.л.

12. Угрюмова М. Н. Перспективы включения Новгородской области в процесс микрорегионализации, способствующей образованию локализованных производственных систем (ЛПС)/ М. Н. Угрюмова// Казанский социально-гуманитарный вестник № 1-2 2011/ Казань: Научный Издательский дом, 2011. – 0, 25 п.л.

13. Угрюмова М. Н. Позиционирование Новгородской области на межрегиональном рынке монополистической конкуренции./ М. Н. Угрюмова// Инновационный путь развития аграрного сектора региона к 25-летию высшего экономического образования в Новгородской области. Материалы всероссийской научно-практической конференции 26 апреля 2011/ НовГУ им. Ярослава Мудрого. - Великий Новгород, 2011. – 0, 13 п.л.

14. Угрюмова М. Н., Скрипкина Л.Е. Пути возрождения сельских территорий России/ М. Н. Угрюмова, Л. Е. Скрипкина// Вестник института экономики и управления НовГУ. Научно-теоретический и прикладной журнал №1. – Великий Новгород, 2011. – 0, 19 п.л., из них авт. – 0,14 п.л.

15. Угрюмова М. Н. Роль регионов в этноэкономической транснационализации Российской экономики./ М. Н. Угрюмова// Материалы докладов аспирантов, соискателей, студентов (часть 2). XVIII научная конференция преподавателей, аспирантов и студентов НовГУ, 28 марта - 2 апреля 2011 года / НовГУ им. Ярослава Мудрого. – Великий Новгород, 2011. – 0, 13 п.л.

16. Угрюмова М. Н. Роль социальной инфраструктуры в развитии сельских территорий./ М. Н. Угрюмова// Актуальные проблемы развития общества: экономика, право, социология и философия. Сборник научных статей по итогам международной конференции (часть 2) г. Волгоград, 29-30 сентября 2011. – 0, 25 п.л.

17. Угрюмова М. Н. Дифференциация районов региона по уровню их социально-экономического развития (на примере Новгородской области)/ М. Н. Угрюмова// Экономические концепты XXI века: от теории к практике. Сборник статей Ежегодной Всероссийской научно-практической конференции с международным участием, 24–25 апреля 2012 года / НовГУ им. Ярослава Мудрого. – Великий Новгород, 2012. – 0, 25 п.л.

**УГРЮМОВА МАРИЯ НИКОЛАЕВНА**  
**АВТОРЕФЕРАТ**

---

Изд. лиц. ЛР № 020815 от 21.09.98  
Подписано в печать 17.12.2012. Бумага офсетная. Формат 60×84 1/16.  
Гарнитура Times New Roman. Печать офсетная.  
Усл. печ. л. 1,35. Уч.-изд. л. 1,5. Тираж 120 экз.  
Заказ № 288к  
Издательско-полиграфический центр  
Новгородского государственного университета им. Ярослава Мудрого.  
173003, Великий Новгород, ул. Б. Санкт-Петербургская, 41.  
Отпечатано в Институте экономики и управления.  
173015, Великий Новгород ул. Псковская, 3.