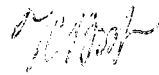


На правах рукописи



Кулакова Светлана Владимировна

**ОБОСНОВАНИЕ ЭФФЕКТИВНОЙ СТРАТЕГИИ
РАЗВИТИЯ МЯСНОГО СКОТОВОДСТВА**

Специальность 08.00.05 - Экономика и управление народным хозяйством (экономика, организация и управление предприятиями, отраслями, комплексами – АПК и сельское хозяйство.)

АВТОРЕФЕРАТ

диссертации на соискание ученой степени
кандидата экономических наук

9 ФЕВ 2012



005009872

Екатеринбург – 2012

Работа выполнена на кафедре Менеджмента и маркетинга Федерального государственного бюджетного образовательного учреждения высшего профессионального образования «Уральская государственная сельскохозяйственная академия»

Научный руководитель – доктор экономических наук, профессор,
Курбагов Анатолий Петрович

Официальные
оппоненты: доктор экономических наук, профессор,
Разорвин Иван Васильевич

кандидат экономических наук, доцент
Дрокин Вениамин Васильевич

Ведущая организация – Федеральное государственное автономное образовательное учреждение высшего профессионального образования «Российский государственный профессионально-педагогический университет»

Защита состоится 29 февраля 2012 г. в 10⁰⁰ часов на заседании Диссертационного совета Д 220.067.01 при ФГБОУ ВПО «Уральская государственная сельскохозяйственная академия» в зале Диссертационного совета по адресу: 620075, г. Екатеринбург, ул. К. Либкнехта, 42, корп. 1, к. 1305.

С диссертацией можно ознакомиться в библиотеке Уральской государственной сельскохозяйственной академии. С авторефератом – в библиотеке и на сайте Уральской государственной сельскохозяйственной академии (www.usasa.ru) и сайте Высшей аттестационной комиссии: www.vak.ed.gov.ru.

Автореферат разослан «28» января 2012г.

Ученый секретарь диссертационного
совета, доктор экономических
наук, профессор



В.И. Набоков

I. ОБЩАЯ ХАРАКТЕРИСТИКА РАБОТЫ

Актуальность темы диссертационной работы. Важная роль рынка мяса и мясопродуктов обусловлена их значимостью как основного источника потребления белков животного происхождения, необходимых в рационе питания человека. Однако специализированное мясное скотоводство в России развито достаточно слабо. Не является исключением и Свердловская область. По прогнозам УНЦ Академии наук СССР производство мяса на Среднем Урале к 2005-2010 должно было возрасти в сравнении с 1961-1965 гг. с 89 до 270 тыс. т. Фактически в 2005-2010 гг. оно составило 125-135 тыс. т. Потребление мяса и мясопродуктов по рациональным нормам питания должно составлять 81 кг в год. Фактически в 2010 г. на Среднем Урале оно составило 47,1 кг или только 58,1 % от нормы.

Сокращение поголовья животных и птицы в 2-4 раза в 1991-2011 г.г привело к снижению объемов и концентрации сырьевых источников и негативно отразилось на состоянии и функционировании мясоперерабатывающих предприятий Свердловской области. Доля производства говядины в общем объеме производства мяса всех видов составляет около 13%. При этом дефицит компенсируется за счет импорта мяса.

Традиционно укрепляющаяся специализация животноводства Свердловской области на производстве молока, отсутствие мотивационных составляющих развития мясного скотоводства и неразвитые тенденции в совершенствовании откорма крупного рогатого скота на Среднем Урале, ввоз в регион племенного молочного стада окончательно сделал мясное производство своеобразным придатком молочной отрасли. Оно стало накопителем неэффективных затрат и тормозом развития экономики сельскохозяйственных организаций.

Вместе с тем, природно-климатический потенциал Среднего Урала мог стать основой промышленного производства мяса, выделенного в самостоятельную отрасль. Попытки создать племенное ядро мясных пород скота имели место в колхозе «Путь к коммунизму» Байкаловского района, колхозе «Четкаринский» Пышминского района, КСХП «Свердловское» Артинского района и др., но оказались непродуктивными.

Отсутствие внятной стратегии развития мясного скотоводства, механизмов и инструментов ее реализации и определило актуальность темы исследования, ее народнохозяйственную значимость.

Степень изученности проблемы. Теоретическую и методологическую базу диссертационного исследования составляют труды отечественных и зарубежных авторов, посвященные проблемам повышения эффективности производства продукции мясного скотоводства.

Теоретические основы разработки моделей рынка, сущности конкуренции, форм и методов конкурентной борьбы были заложены в работах Смита А., Рикардо Д., Маршалла А., Маркса К., Шумпетера Й., Самуэльсона П., Кейнса Дж. М.. Позднее теоретические модели и развитие конкуренции, вопросы регулирования конкурентоспособности в условиях сложившейся рыночной систе-

мы, прежде всего на макроуровне рассматривались в трудах зарубежных ученых: Портера М., Макконела К., Брю С., Хайеса Р., Паскаля Р. и др. Теоретические и методологические аспекты конкуренции и конкурентоспособности предприятий разработаны в трудах современных российских ученых: Юданова А.Ю., Фатхутдинова Р.А., Лифица И.М., Герчиковой Н.И., Завьялова П.С., Забелина П.В., Азоева Г.Л. и др.

Существенный вклад в разработку методологических основ экономики сельскохозяйственного производства, его эффективности внесли многие российские ученые: Абалкин Л.И., Алтухов А.И., Астратова Г.В., Берсенев В.Л., Бесплатный Г.В., Буздалов И.Н., Волков С.Н., Гусманов У.Г., Гатаулин А.М., Зинченко А.П., Кибиров А.Я., Костяев А.И., Крылатых Э.Н., Курбатов А.П., Курцев М.В., Лезина М.Л., Милосердов В.В., Нечаев В.И., Оглоблин Е.С., Оболенский К.П., Петриков А.В., Пустуев А.Л., Свободин В.А., Семин А.Н., Разорвин И.В., Филиппов Н.Н., Чужинов П.И., Ушачев И.Г., Хлыстун В.Н. и многие др.

Следует отметить, что на сегодняшний день проблемы развития мясной отрасли Среднего Урала, вопросы достижения и повышения конкурентоспособности предприятий этой отрасли в условиях устойчивого роста еще не достаточно исследованы. В связи с этим назрела необходимость разработки положений и выводов, направленных на повышение эффективности мясopоизводящих предприятий и их продукции в современных условиях. Объективная потребность в проведении дальнейших дополнительных исследований в этой области и определила выбор темы диссертации, ее цель и задачи.

Целью диссертационного исследования является обоснование теоретических положений гармоничного развития субъектов мясopодуктового подкомплекса и разработка научно обоснованной наступательной стратегии модернизации отрасли мясного скотоводства в условиях обостряющейся конкуренции.

В рамках сформулированной цели выделены следующие задачи:

- уточнить понятийный аппарат применительно к отрасли мясного скотоводства: раскрыть сущностное содержание понятий «мясной отраслевой подкомплекс», «производственно-ресурсный потенциал развития мясopодуктового подкомплекса», «эффективная региональная стратегия развития мясного скотоводства», «мотивационное регулирование процессов развития отрасли мясного скотоводства»;

- выявить факторы, воздействующие на эффективное развитие мясного скотоводства в условиях Среднего Урала;

- изучить и проанализировать формы и методы государственного регулирования, направленные на повышение мотивационной составляющей развития мясного скотоводства;

- выявить оптимальные параметры развития мясного скотоводства в сельскохозяйственных организациях Свердловской области;

- сформулировать основные принципы построения концепции развития отрасли мясного скотоводства, обеспечивающие ей конкурентные преимущества в формирующейся системе продовольственной безопасности региона;

- разработать основные направления государственной поддержки мясного скотоводства на Среднем Урале и организационно-экономический механизм ее реализации.

Объектом исследования стали организации различных форм собственности и хозяйствования, производящие мясо крупного рогатого скота на Среднем Урале.

Предметом исследования является совокупность теоретических, методологических и практических подходов к повышению эффективности функционирования мясного скотоводства Среднего Урала.

Информационно-эмпирическая база исследования формировалась на монографических исследованиях отечественных и зарубежных ученых-экономистов, на результатах ранее выполненных обзорно-аналитических исследований по развитию мясного скотоводства.

Диссертационная работа опирается также на достижения в области системного, структурного и факторного анализа, статистики, теории принятия управленческих решений, планирования и прогнозирования, компьютерных технологий.

Теоретической и методологической основой исследования послужили труды известных отечественных и зарубежных ученых-экономистов, посвященные проблемам развития отрасли скотоводства. В процессе работы были изучены и проанализированы основные нормативные и законодательные акты Российской Федерации, концепции и программы реформирования АПК страны, Свердловской области.

В качестве информационной базы исследования использованы материалы Свердловского областного комитета государственной статистики, материалы Министерства сельского хозяйства и продовольствия Свердловской области, федеральные и региональные нормативно-правовые акты, материалы сети INTERNET, результаты исследований, проведенных автором.

В зависимости от цели и задач в диссертационной работе использовались различные методы исследования: экономико-математический - для исследования оптимизации использования ресурсов при производстве продукции; статистико-экономический - для проведения корреляционно-регрессионного анализа; монографический - при обследовании отдельных сельскохозяйственных формирований; расчетно-конструктивный - для прогноза развития механизма хозяйствования в аграрном секторе; абстрактно-логический. При проведении расчетов использовался программный продукт MS Excel.

Научная новизна исследования заключается в следующем:

- уточнено сущностное содержание понятия «мясной отраслевой подкомплекс», «производственно-ресурсный потенциал развития мясопродуктового подкомплекса», «эффективная региональная стратегия развития мясного скотоводства», «мотивационное регулирование процессов развития отрасли мясного скотоводства»;

- выявлены особенности и тенденции формирования и развития мясного скотоводства, а также различного рода факторы, как препятствующие, так и

способствующие повышению эффективности мясного скотоводства на Среднем Урале;

- выработаны методические подходы и принципы формирования стратегического плана развития мясного скотоводства, в основе которого лежит инновационно-интенсификационный подход к производству мяса в крупных откормочных предприятиях;

- разработана концепция рационального размещения отрасли мясного скотоводства в территориях с различными природно-климатическими и экономическими условиями хозяйствования, объединенных единой задачей повышения эффективности производства мясной продукции, увеличения продуктивности скота, снижения себестоимости и затрат труда на откорме путем рационального использования производственно-экономических, технико-технологических и других особенностей региона;

- разработаны с использованием балансово-экономической имитационной модели механизм и инструменты государственной поддержки развития мясного скотоводства Среднего Урала, основанные на нормативном методе расчета затрат и учета четырех природно-климатических зон производства сельскохозяйственной продукции;

- разработана научно обоснованная эффективная стратегия развития отрасли мясного скотоводства на Среднем Урале и организационно-экономический механизм ее реализации.

Теоретическая и практическая значимость проведенных исследований. Теоретическое обоснование воздействия мотивационных и демотивационных факторов на отрасль мясного скотоводства позволяет гармонизировать размещение производства мяса в регионе между субъектами мясного подкомплекса, в конечном итоге, повысить экономическую эффективность отрасли, ее конечного продукта. Методические подходы к разработке эффективной стратегии производства продукции мясного скотоводства могут быть использованы при выработке мер государственного регулирования и государственной поддержки субъектов отрасли мясного скотоводства.

Представленные в диссертации разработки могут быть использованы законодательными и исполнительными органами власти при совершенствовании национальной и региональной аграрной политики в области мясного скотоводства; в процессе обучения в высших учебных заведениях при чтении курсов «Экономика сельского хозяйства», «Экономика отраслей АПК», «Основы предпринимательства в АПК», а также послужить в качестве научно-методической основы для органов статистики.

Апробация и внедрение результатов диссертационного исследования. Диссертация выполнялась в соответствии с планом научно-исследовательских работ Уральской государственной сельскохозяйственной академии в рамках темы: «Обоснование системы мероприятий по повышению эффективности производства, переработки и сбыта сельскохозяйственной продукции в АПК» (№ гос. регистрации 01.9.70002328).

Основные положения и рекомендации диссертационного исследования использованы на предприятиях и в организациях Среднего Урала, что подтверждено справками о внедрении.

Основные результаты исследования представлены на международных, республиканских и региональных научно-практических конференциях (г. Екатеринбург, г. Пермь, г. Челябинск и др.).

Публикации. По теме диссертации опубликовано 8 научных работ общим объемом 11,77 п.л., в том числе, авторского текста 10,47 п.л., по перечню ВАК РФ - 3 работы.

Структура и объем диссертации. Работа изложена на 185 страницах компьютерного текста, состоит из введения, трех глав, выводов и предложений, списка литературы, 2 приложений. Работа содержит 29 таблиц и 20 рисунков.

Во введении диссертационной работы обоснована актуальность, цель, задачи, предмет и объект исследования.

В первой главе «Теоретико-методологические основы повышения эффективности функционирования регионального мясопродуктового подкомплекса» рассматриваются экономическая сущность и содержание регионального мясопродуктового подкомплекса, особенности системного подхода при стратегическом планировании и управлении мясопродуктовым подкомплексом регионального АПК, экономическая оценка факторов способствующих повышению эффективности отрасли мясного скотоводства развивающейся на Среднем Урале.

Во второй главе «Обоснование эффективной стратегии развития отрасли мясного скотоводства на Среднем Урале» рассматриваются вопросы формирования стратегии, оценки сценариев развития мясного скотоводства; разрабатывается схема рационального размещения мясного скотоводства; сформирована методика оценки эффективности государственной поддержки хозяйствующих субъектов отрасли мясного скотоводства.

В третьей главе «Организационно-экономический механизм реализации эффективной стратегии развития регионального мясного скотоводства» обоснованы основные принципы формирования механизма эффективного регионального мясного скотоводства Среднего Урала, выделены основные направления и методы государственного воздействия, позволяющие обеспечить реализацию выработанной стратегии развития мясного скотоводства в регионе. Завершает главу разработанный организационно-экономический механизм реализации эффективной стратегии развития отрасли мясного скотоводства

В заключении приведены выводы и предложения.

II. ОСНОВНЫЕ ПОЛОЖЕНИЯ, ВЫНОСИМЫЕ НА ЗАЩИТУ

1. Обоснование ряда теоретических положений, связанных с развитием регионального мясного скотоводства. Уточнение понятийного аппарата

В диссертационной работе понятие «мясной отраслевой подкомплекс» для Среднего Урала определен как новая категория для региона. До того, как в регионе не были утановлены возможности интенсивного выделенного в от-

дельную отрасль мясного скотоводства понятие мясной отраслевой подкомплекс ассоциировался со стихийным производством мяса в рамках сопутствующего молочному животноводству. С экономическим обоснованием и выделением отрасли мясного скотоводства в самостоятельную отрасль на Среднем Урале, она естественным образом объединила вокруг себя специфику отраслевого подкомплекса с ее обязательными атрибутами: принадлежности к продуктово-му комплексу и продовольственной безопасности региона; технологической, технической политикой, системой оценки конечных результатов и государственного регулирования, а также организационно-экономическим механизмом эффективного функционирования отрасли и др. **«Производственно-ресурсный потенциал развития мясопродуктового подкомплекса»** нами понимается как совокупность условий в АПК Среднего Урала для эффективного развития мясного отраслевого подкомплекса, среди которых: природно-климатический потенциал, наличие трудовых, финансовых ресурсов, благоприятная рыночная составляющая отраслевого подкомплекса и гармонично благоприятное сочетание внешних и внутренних факторов государственного регулирования развития отрасли. Под **«эффективной региональной стратегией развития мясного скотоводства»** мы понимаем стратегию, обеспечивающую прибыльное ведение производства с прогрессирующими показателями ее эффективного развития: производительности труда в отрасли; качественных характеристик продукции, соответствующих потребностям современного консумента. **«Государственная поддержка регулирования мотивационными процессами в развитии отрасли мясного скотоводства»** рассматривается нами как неотъемлемый элемент государственной политики поддержки конкурентоспособности мясопродуктового подкомплекса в условиях принятой доктрины продовольственной безопасности региона и переходного периода экономики, вступившей во Всемирную торговую организацию.

2. Особенности, тенденции, факторы формирования и развития эффективного мясного скотоводства Среднего Урала

Современная организационно-экономическая и природно-климатическая структура АПК Среднего Урала накладывает некоторые ограничения на возможности применения и развития опыта эффективного развития мясного скотоводства и, соответственно, разработки конкурентных стратегий развития отрасли (таблица 1).

Таблица 1 - Анализ специфических условий и выделение основных причин неэффективного развития мясного скотоводства на Среднем Урале

Специфическое условие	Проблема	Особенности формирования и реализации стратегии развития мясного скотоводства
1	2	3
Ярко выраженная молочная специализация производства в животноводстве	Развитие мясного скотоводства по «остаточному принципу»	В условиях отсутствия мотиваций бизнеса в развитии мясного скотоводства, отсутствия эффективных технологических стратегий развития отрасли, отсутствия мотиваций бизнеса в закупке продукции регионального мясного скотоводства, отсутствия эффективных стратегий переработки
Не выделенная селекция на развитие мясного скотоводства	Низкие потенциальные привесы (400-800 гр.), высокая себестоимость откорма	
Отсутствие Среднеуральской технологии производства мяса крупного рогатого скота	Нетехнологичное с точки зрения мясного скотоводства стадо крупного рогатого скота	

Продолжение таблицы 1

1	2	3
Слабое сегментирование регионального производства продукции мясного скотоводства	Слабая ориентированность перерабатывающих предприятий на региональное сырье, по причине низкого соотношения «качество/себестоимость»	регионального мяса максимально быстрое освобождение (реализация) от неэффективного на откорме молодняка и выбракованного поголовья дойного стада
Отсутствие государственной поддержки развития мясного скотоводства	Не обеспечиваются условия для расширенного воспроизводства мясного скотоводства	

В этих условиях на Среднем Урале не сформировался эффективный механизм мотивационного развития мясной отрасли. Об этом свидетельствуют и общие показатели развития мясного скотоводства (таблица 2).

Таблица 2 – Динамика основных показателей развития мясного скотоводства на Среднем Урале, тыс. гол.*

Показатели	1990 г.	1995 г.	2000 г.	2005 г.	2010 г.	2010 г. в % к 1990 г.
Поголовье крупного рогатого скота на откорме, тыс. гол	357	298	246	201	157	43,9
Среднесуточный привес, гр.	624	601	637	589	564	90,4
Затраты труда на производство 1 ц привеса, чел-час.	34,6	37,3	32,9	36,6	32,1	92,8

* По данным федеральной службы государственной статистики Свердловской области

К негативным моментам можно отнести и то, что около 55 % молодняка (в основном бычков) полученных в хозяйствах области реализуется в личные подсобные и в фермерские хозяйства и в дальнейшем выращивается не научно обоснованной системе содержания и кормления скота, при низкой производительности труда, рентабельности и качестве мясной продукции.

Неразвитым остается кормопроизводство. Выход кормовых единиц с 1 га пашни составляет 12-14 ц, при региональном потенциале 20–25 ц и выше. Снизилось качество сенажных кормов из-за нарушения технологии их заготовки. Сократилось производство и использование высокобелковых концентрированных кормов, а также производство и потребление сочных кормов (силоса). Не получает развитие пастбищно-загонный тип кормления животных.

Слабая связь селекционной науки и производства, недостаточный уровень финансирования научных исследований, сдерживают рост эффективности мясного производства.

Среди основных факторов, способствующих повышению эффективности производства продукции мясного скотоводства региона выявлены следующие.

1. Совершенствование технологических способов производства мяса и повышение экономической эффективности использования производственно-ресурсного потенциала отрасли позволяет достичь рентабельного производства мяса крупного рогатого скота (таблица 3).

Производительность труда в специализированных откормочных хозяйствах в десятки раз выше, чем в индивидуальных и многоотраслевых хозяйствах, себестоимость привеса на 15-20% ниже.

Таблица 3 – Эффективность откорма мяса крупного рогатого скота при различных технологиях производства (в личных подсобных хозяйствах и общественном производстве), 2010 г.

Показатели	Технология домашнего откорма	Технология откорма в молочных хозяйствах	Технология откорма в специализированных хозяйствах*
Поголовье скота на откорме, гол	2	250	3000
Производство мяса в год, т	0,4	185	870
Количество работников в отрасли, чел.	2	20	40
Производительность труда, т/чел.	0,2	1,65	22
Себестоимость продукции, тыс. руб./т	83,4	64,2	40
Затраты труда на производство 1 т мяса, ч.-ч.	7300	315,7	134,3
Закупочная цена, тыс. руб./т	60	60	60
Прибыль от продаж, тыс. руб.	-4,76	-1258	17400
Рентабельность продаж, %	-	-	50,0

* По расчетам автора

2. Выделение откорма скота в самостоятельную отрасль. По данным группировки сельскохозяйственных организаций Свердловской области можно заключить, что в молочных хозяйствах с ростом удельного веса молочного стада показатели производства мяса снижаются. Среднесуточные привесы сокращаются на 15-20%, себестоимость и затраты труда на производство привесов растут на 11-13% (таблица 4). В целом это связано с разведением в хозяйствах скота с молочными качествами и подтверждает необходимость выведения производства мяса в самостоятельную отрасль.

Таблица 4 - Экономическая эффективность концентрации производства мяса крупного рогатого скота в Свердловской области, в среднем за 2008-2010 гг.*

Группы хозяйств по удельному весу скота на откорме в стаде, %	Количество хозяйств	Поголовье скота на откорме, гол.	Среднесуточный привес, г	Себестоимость привесов, руб. /кг	Затраты труда, ч.-ч./кг	Прибыль, тыс. руб./кг	Рентабельность, %
до 50	15	882	701	48,3	0,32	5,7	11,64
51-55	32	686	654	47,9	0,34	6,1	12,57
56-60	36	613	635	51,5	0,35	2,5	4,70
61-65	18	539	576	58,3	0,35	-4,5	-7,51
свыше 65	9	74	563	54,3	0,36	-0,4	-0,70
Всего	123	2793	647	50,7	0,34	1,6	2,90

* По материалам годовых отчетов организаций сельского хозяйства Свердловской области.

3. Переход от производства и первичной переработки мяса в личных подсобных хозяйствах к интенсивному производству в специализированных организациях. Снижение эффективности и целесообразности производства мяса в личных подсобных в связи с увеличением импорта мяса и мясных продуктов на Средний Урал привело к изменению структуры его производства. Сокращение

поголовья крупного рогатого скота в личных подворьях граждан характеризует неэффективность откорма, неконкурентоспособность существующих технологий производства мяса и выдвигает необходимость перехода к производству мяса на новую специализированную основу (таблица 5).

Для определения количественной взаимосвязи факторов, влияющих на затраты производства мяса, нами разработана многофакторная корреляционно-регрессионная модель себестоимости привесов крупного рогатого скота в Свердловской области. В модель себестоимости (Y – себестоимость 1 т мяса, руб.) были включены переменные, отражающие факторы ее формирующие

Таблица 5 – Поголовье крупного рогатого скота в субъектах производственно-экономических укладов Свердловской области, тыс. гол.*

Виды укладов	2000 г.	2001 г.	2002 г.	2003 г.	2004 г.	2005 г.	2006 г.	2007 г.	2008 г.	2009 г.	2010 г.
Сельскохозяйственные организации	313,1	305,7	292,8	285,4	270,1	238,0	210,2	214,3	210,2	203,6	198,5
Доля, %	65,1	64,9	65,2	65	65,6	65	65	69,2	70,5	71,6	71,5
Хозяйства населения	161,1	157,8	147,8	144,4	131,8	118,3	99,3	81,1	70,6	63,7	63,0
Доля, %	33,5	33,5	32,9	32,9	32,0	32,3	30,7	26,2	23,7	22,4	22,7
Крестьянские (фермерские) хозяйства и индивидуальные предприниматели	6,7	7,5	8,5	9,2	9,9	9,9	12,0	14,2	17,3	17,1	16,1
Доля, %	1,4	1,6	1,9	2,1	2,4	2,7	3,7	4,6	5,8	6	5,8
Всего	480,9	471,1	449,1	439	411,8	366,2	323,4	309,7	298,1	284,3	277,6
в т.ч. коровы	234,9	225,5	211,7	201,7	189,3	165,4	147,5	131,2	129,8	125,8	120,7

* По материалам Управлений статистики Свердловской области

и установленные нами как наиболее значимые: X_1 – поголовье крупного рогатого скота на откорме, гол. на 100 га сельскохозяйственных угодий; X_2 – среднесуточная продуктивность скота, г; X_3 – расход кормов на 1 т привеса, т корм. ед.; X_4 – трудоемкость 1 т мяса, чел.-час.; X_5 – оплата труда за 1 т мяса, руб.; X_6 – стоимость 1 т единицы кормов, руб. Уравнение полученной корреляционно-регрессионной модели имеет вид:

$$Y = -12,2x_1 + 18,8x_2 + 3867,5x_3 + 391,4x_4 + 7,1x_5 + 9,3x_6$$

Теснота связи выбранных факторов с себестоимостью достаточно высокая и колеблется от 65 до 87 %. От 50 до 75 % изменчивости себестоимости объясняется изменчивостью именно этих факторов. Как видно из модели дальнейший рост поголовья при существующей пассивной стратегии развития отрасли увеличивает себестоимость привесов. Концентрация поголовья позволила бы снизить затраты на единицу продукции, что подчеркивает необходимость организации крупного мясного производства, выделенного из молочного животноводства. Противоположная картина наблюдается с продуктивностью скота. Откорм молочного стада не эффективен. Попытки увеличить привесы за счет интенсивности кормления приводят к росту себестоимости откорма скота.

Поэтому необходимо минимально сократить сроки нахождения крупного рогатого скота на откорме, кроме ремонтного молодняка. Влияние других факторов на себестоимость также подчеркивает необходимость оптимизации откорма молочного стада.

В результате исследования влияния основных элементов затрат на эффективность производства мяса в расчете на одну голову скота получены параметры эффективного производства мяса в сельскохозяйственных организациях, которые определяют общие направления роста эффективности мясного скотоводства на Среднем Урале (таблица 6).

Таблица 6 - Основные параметры эффективного производства привесов крупного рогатого скота в сельскохозяйственных организациях Среднего Урала *

Показатели	Уровень эффективности		
	не эффективный	минимальный	высокий
Доля предприятий, %	78	15	7
Себестоимость 1 т мяса, тыс. руб.	Свыше 90	60-90	Менее 60
Среднегодовое поголовье скота на откорме в одной организации, гол.	До 150	150-1500	Свыше 1500
Среднесуточный привес, гр.	350-500	501-750	Свыше 750
Коммерческая себестоимость мяса, тыс. руб./т	Свыше 125	60-120	Менее 60

*Таблица составлена по результатам группировок, проведенных на основе данных сельскохозяйственных организаций Свердловской области за период 2008-2010 гг.

Установлено, что для сельскохозяйственных организаций в Свердловской области с эффективным производством мяса свойственна концентрация стада на откорме не менее 1500 голов при мясной продуктивности свыше 750 г привеса в сутки на одну голову. Это позволяет уменьшить затраты на 1 т продукции в 1,5-2 раза.

3. Разработана стратегия развития мясного скотоводства

Основным показателем развития мясного скотоводства является показатель среднесуточных привесов на откорме скота. Потенциал мясной продуктивности племенного ядра крупного рогатого скота на Среднем Урале находится в интервале 850-1000 г. Фактическая продуктивность составляет 400-650 г. Низким привесам соответствуют высокая себестоимость мяса – 67,4 руб./кг и невысокий, в сравнении с потенциальными возможностями современного поголовья стада КРС среднегодовой объем производства мяса – 150-200 т в расчете на одну сельскохозяйственную организацию.

Поэтому основу эффективной стратегии мясного скотоводства на Среднем Урале составляют:

1. Выделение производства мяса в самостоятельную отрасль. Свыше 15% поголовья на откорме должно быть сосредоточено в специализированных откормочных хозяйствах на базе молочных хозяйств с неэффективным производством молока, во вновь организованных откормочных хозяйствах.

2. Разведение мясных пород скота. Скрещивание молочного стада с мясными породами скота, при условии сохранения молочной продуктивности коров. Разведение мясных пород скота – герефордской, абердин-ангусской, лимузинской с потенциалом мясной продуктивности не менее 1000 г в сутки, выходом мяса 60-65%, себестоимости откорма в 1,5-2 раза ниже существующих технологий.

3. Интенсификация кормопроизводства и повышение эффективности кормления крупного рогатого скота на откорме. В молочных хозяйствах, где откорм скота является сопутствующей отраслью, выход кормовых единиц с 1 га пашни должен составлять не менее 2,0-2,5 т в сравнении с фактическим 1,2-1,4 т. Расход кормов на 1 кг привеса должен быть снижен с 10-14 кг до 7-8 кг при содержании в 1 кг корма 100-110 г переваримого протеина. В откормочных хозяйствах расход кормов на 1 кг привеса должен составлять 6,5 – 7 кг кормовых единиц.

Следуя указанным ограничениям, составляющим основу эффективного развития мясного скотоводства представим этапы реализации предлагаемой стратегии (таблица 7).

Таблица 7 – Этапы повышения эффективности развития мясного скотоводства на Среднем Урале*

Показатели	Личные подсобные хозяйства граждан	Крестьянские (фермерские) хозяйства	Сельскохозяйственные организации		Всего
			многоотраслевые	откормочные	
1	2	3	4	5	6
Пассивная стратегия, 2012-2021 гг.					
<i>Развитие кормопроизводства и система кормления скота не меняются</i>					
Среднегодовое поголовье на откорме в одном формировании, гол.	3	10	700	-	-
Поголовье всего, тыс. гол.	63	16	199	-	278
Средняя продуктивность скота на откорме, г	450	500	630	-	526
Производство мяса, тыс. т	5,2	0,1	25,2	-	30
Средняя себестоимость мяса в живом весе, руб./т	83426	56804	64235	-	67469
Полные затраты, тыс. руб.	431636	6220	1616668	-	2054524
Средняя цена реализации мяса в живом весе, руб./т	55000	55000	55000	-	55000
Выручка всего, тыс. руб.	284563	6023	1384242	-	1674827
Прибыль, тыс. руб.	-147073	-198	-232427	-	-379697
Эффективная стратегия					
<i>Этап 1 - Стратегия освоения новых технологий в откорме крупного рогатого скота (2012-2016 гг.) - Кормопроизводство и система кормления скота в стадии начала интенсификации</i>					
Среднегодовое поголовье на откорме в одном формировании, гол.	3	10	80	3000	-
Поголовье всего, тыс. гол.	30	16	150	15	211
Средняя продуктивность скота на откорме, г	450	600	800	1000	697
Производство мяса, тыс. т	2,5	2,1	24,1	3,6	32
Средняя себестоимость мяса в живом весе, руб./т	83426	50000	55000	50000	56295
Полные затраты, тыс. руб.	205541	105120	1324950	177938	1813548
Средняя цена реализации мяса в живом весе, руб./т	55000	55000	55000	65000	55000
Выручка всего, тыс. руб.	135506	115632	1324950	231319	1807407
Прибыль, тыс. руб.	-70035	10512	0	53381	-6141

Продолжение таблицы 7

1	2	3	4	5	6	
<i>Этап 2 - приближенная к условиям функционирования экономики регионов рамках ВТО</i>						
<i>(2016-2021 гг.) - Кормопроизводства и система кормления скота во всех типах хозяйств интенсифицируются, производство мяса выделяется в самостоятельную отрасль</i>						
Среднегодовое поголовье на откорме в одном формировании, гол.		3	10	80	-	-
Поголовье всего, тыс. гол.		10	36	150	45	241
Средняя продуктивность скота на откорме, г		450	600	800	1000	739
Производство мяса, тыс. т		0,8	4,7	24,1	10,7	40
Средняя себестоимость мяса в живом весе, руб./т		83426	50000	55000	40000	51020
Полные затраты, тыс. руб.		68514	236520	1324950	427050	2057034
Средняя цена реализации мяса в живом весе, руб./т		55000	55000	55000	65000	55000
Выручка всего, тыс. руб.		45169	260172	1324950	693956	2324247
Прибыль, тыс. руб.		-23345	23652	0	266906	267213

* По расчетам автора

Учитывая особенности развития сельского хозяйства на Среднем Урале повышение эффективности производств мяса крупного рогатого скота должно происходить поэтапно. Во-первых, постепенное повышение интенсификации кормопроизводства, рост продуктивности и совершенствование качественного состава кормовых культур, во-вторых, плавный перевод производства мяса в крупные специализированные организации, с целью снижения постоянных издержек на единицу продукции, повышения эффективности индивидуально-группового кормления скота.

На первом этапе (2012-2016 гг.) целесообразно создать сеть специализированных откормочных хозяйств на базе государственной Программы интенсификации мясного скотоводства Свердловской области. Первоначально, следует через практический опыт серии пилотных организаций обосновать преимущества откорма скота в специализированных организациях с размером поголовья 1500 голов скота и выше. Тем самым создать предпосылки частному инвестиционному капиталу для дальнейшего расширения количества крупных откормочных специализированных хозяйств.

Уже на первом этапе интенсификации мясного скотоводства можно будет увеличить среднегодовые привесы на 30-35%, на 15-17% снизить себестоимость продукции, в целом по Свердловской области в общественном секторе производства, сделать мясное скотоводство прибыльным.

Характерной особенностью второго этапа должно стать существенное сокращение скота в личных подсобных хозяйствах, повышение эффективности производства привесов в хозяйствах молочного направления, перевод выращивания мяса в специализированных хозяйствах на промышленную основу. Это позволит увеличить среднесуточный привес в отрасли в 1,4 раза, общее производство мяса в 1,3 раза, снизит среднюю себестоимость привесов на 25%.

4. Концепция рационального размещения отрасли мясного скотоводства в различных природно-климатических зонах

Главной целью концепции рационального размещения отрасли стало выявление резервов увеличения валового производства привесов крупного рогатого скота, снижения себестоимости продукции за счет перераспределения

производства привесов между организациями с различными природно-климатическими и экономическими условиями производства.

Основными предпосылками для поиска вариантов рационального размещения мясного скотоводства на Среднем Урале стали:

1. Наличие большого количества мелкоконтурных земельных участков, нерациональных для интенсивного земледелия. Напротив, более пригодных для организации пастбищного содержания крупного рогатого скота. (Характерно для лесной, горно-лесной и лесолуговой зоны Среднего Урала: преобладающий размер поля 30-40 га, холмистая, склоновая, подверженная водной эрозии пашня).

2. Предпочтительность использования пашни в пользу ее пастбищного использования, а молочного стада для скрещивания с мясным скотом. (При одинаковой нагрузке 8 коров на 100 га сельхозугодий в лесной, горно-лесной и лесолуговой зонах Среднего Урала урожайность зерновых культур в 1,2-1,5 раза ниже, чем в лесостепной зоне, поголовье скота составляет только около 25% всего поголовья, молочная продуктивность стада на 15-30% ниже).

Поиск оптимального варианта (стратегии) осуществлялся с помощью постановки экономико-математической задачи по оптимизации размещения производства привесов между природно-климатическими зонами Среднего Урала.

Матрица задачи имеет блочную структуру. Решение осуществлялось на базе пакета линейного программирования Simrex. Результаты решения представлены в таблице 8.

Таблица 8 – Сравнительная характеристика результатов решения задачи в соответствии с выбранными стратегиями размещения производства мяса крупного рогатого скота на Среднем Урале*

Наименование регионов, показателей	Фактически	По оптимальному плану
1	2	3
Лесная, горно-лесная, лесолуговая зоны		
Поголовье всего, тыс. гол.	76	150
Средняя продуктивность скота на откорме, г	431	750
Производство мяса, тыс. т	7	23
Средняя себестоимость мяса в живом весе, руб./т	86000	55000
Полные затраты, тыс. руб.	561869	1242141
Средняя цена реализации мяса в живом весе, руб./т	55000	55000
Выручка всего, тыс. руб.	359335	1242141
Прибыль, тыс. руб.	-202534	0
Лесостепная зона		
Поголовье всего, тыс. гол.	202	128
Средняя продуктивность скота на откорме, г	555	555
Производство мяса, тыс. т	23	14
Средняя себестоимость мяса в живом весе, руб./т	66000	66000
Полные затраты, тыс. руб.	1489005	941244
Средняя цена реализации мяса в живом весе, руб./т	55000	55000
Выручка всего, тыс. руб.	1240838	784370
Прибыль, тыс. руб.	-248168	-156874
Всего		
Поголовье всего, тыс. гол.	278	278
Средняя продуктивность скота на откорме, г	526	660
Производство мяса, тыс. т	30	37

Продолжение таблицы 8

1	2	3
Средняя себестоимость мяса в живом весе, руб./т	67469	59258
Полные затраты, тыс. руб.	2054524	2183385
Средняя цена реализации мяса в живом весе, руб./т	55000	55000
Выручка всего, тыс. руб.	1650000	2026511
Прибыль, тыс. руб.	-404524	-156874

* По расчетам автора

Оценка результатов решения задачи показала, что в условиях Свердловской области целесообразно увеличить концентрацию производства мяса крупного рогатого скотоводства в лесной, горно-лесной, лесолуговой зонах. Целесообразно, вывести часть пашни под пастбищно-загонное использование. При этом рекомендуется заключать договоры-контракты на производство зерна (либо аренда земли) в хозяйствах лесостепной зоны для обеспечения поголовья более дешевыми концентрированными кормами. При этом производство мяса может быть увеличено на 22,3%, убыток от реализации продукции при пассивной стратегии развития мясного скотоводства снижен в 2,6 раза.

5. Механизм и инструменты государственной поддержки развития мясного скотоводства Среднего Урала

Развитие мясного скотоводства на Среднем Урале обусловлено дефицитом на рынке качественного регионального продукта. Вместе с тем, выделение мясного скотоводства в самостоятельную, конкурентоспособную отрасль, имеющую свой сектор потребителей, требует инвестиций. В соответствии с предлагаемой стратегией повышения эффективности мясного скотоводства первый этап развития отрасли, когда она не имеет достаточной привлекательности для инвесторов, должен проходить при активной государственной поддержке.

Исследованиями сформирована последовательность расчета государственной поддержки мясного скотоводства с учетом выравнивания экономических условий функционирования отрасли в различных природно-климатических условиях (таблица 9).

Таблица 9 – Алгоритм расчета государственной поддержки мясного скотоводства в Свердловской области*

№ п/п	Этапы расчета государственной поддержки
1	Расчет потенциального объема производства мяса крупного рогатого скота на Среднем Урале
2	Разработка технологической и технической политики региона в производстве привесов и хозяйственном убое крупного рогатого скота.
3	Разработка типов технологий производства привесов для различных природно-климатических зон Среднего Урала
4	Формирование нормативной продуктивности скота в природно-климатических зонах
5	Определение нормативной коммерческой себестоимости продукции по видам технологий для различных природно-климатических зон региона (из нормативных технологических карт)

№ п/п	Этапы расчета государственной поддержки
6	Формирование нормативных порогов рентабельности выручки и прибыли при производстве мяса для суженного простого и расширенного способа воспроизводства производственного потенциала отрасли
7	Расчет необходимой государственной поддержки на производство единицы продукции при различных технологических способах производства мяса и способах воспроизводства производственного потенциала по природно-климатическим зонам
8	Расчет общей государственной поддержки

* Сформирован по материалам исследований автора

Развитие мясного скотоводства Свердловской области должно быть включено в государственную Программу развития мясного скотоводства Среднего Урала и предусматривать: снижение стоимости технических условий на подключение к необходимым коммуникациям – электроснабжение; водоснабжение и канализация, подъездные пути, связь; предоставление и сохранение размера субсидий при откорме на весь срок проекта; отмену ввозных таможенных пошлин и НДС на технологическое оборудование для животноводства, не имеющее отечественных аналогов и на ввоз племенного скота; субсидирование приобретения племенного молодняка; субсидирование содержания маточного поголовья.

В таблице 10 представлен один из вариантов расчета государственной поддержки мясного животноводства.

Таблица 10 – Государственная поддержка концепции регионального производства мяса крупного рогатого скота в Свердловской области (первые 3-5 лет реализации проекта)

Природно-климатические зоны				Всего	
Лесостепная зона		Лесная, горно-лесная, лесолуговая зоны			
на 1 т, руб.	всего, млн. руб.	на 1 т, руб.	всего, млн. руб.	на 1 т, руб.	всего, млн. руб.
Суженное воспроизводство (рентабельность стремится к 0)					
11000*	253	31000	217	15667	470
Простое воспроизводство (рентабельность производства мяса – 30%)					
30800	708	56800	398	36867	1106
Расширенное воспроизводство (рентабельность производства мяса – 50%)					
44000	1012	74000	518	51000	1530

* Норматив корректируется в соответствии с состоянием инфляционных процессов в экономике Свердловской области

Стратегия выравнивания экономических условий производства в мясо-продуктовом подкомплексе АПК Свердловской области направлена на активизацию интеграционных процессов, от эффективного протекания которых во многом зависит реализация концепции конкурентоспособности продукции мясного скотоводства, и инновационное развитие отрасли. Для эффективной реализации проекта потребуется от 0,5 до 1,5 млрд. руб. прямой государственной

поддержки в зависимости от способа воспроизводства производственного потенциала отрасли в молочных хозяйствах и в специализированных откормочных организациях, осуществляющих интенсивное производство мяса крупного рогатого скота на промышленной основе.

6. Разработана концепция развития отрасли мясного скотоводства на Среднем Урале и организационно-экономический механизм ее реализации

Исследования показали, что в основу эффективной концепции развития отрасли мясного скотоводства должны быть заложены мотивационные принципы повышения эффективности производства продукции, усиления поддержки собственного товаропроизводителя, что в свою очередь позволит обеспечить первоначальные условия для повышения конкурентоспособности региональной продукции. Среди них:

- законодательное закрепление участия мясного отраслевого союза в формировании отраслевых программ развития АПК.
- обеспечение государственной поддержки на приобретения и разведения племенного ядра мясных пород скота. Обеспечение расширенного воспроизводства производственно-ресурсного потенциала селекционных центров по развитию племенного ядра мясных пород в регионе.
- обеспечение темпов роста государственной поддержки развития мясного скотоводства не ниже ожидаемых темпов инфляции.
- государственная поддержка инвестиционных проектов кооперирования в мясном скотоводстве (до 50% стоимости инвестиционных проектов с учетом обоснования окупаемости средств в срок до 8 лет).
- страхование рисков от несоблюдения государством объявленных гарантий финансирования мясного скотоводства.
- реализация регламента – оценка качества мясной продукции.
- создание и научное сопровождение освоения научно обоснованной системы ведения сельскохозяйственного производства специализированных на откорме скота организаций.
- использование механизмов льготного налогообложения и кредитования частного бизнеса, оказывающего поддержку мясному скотоводству, в том числе интегрированным формированиям.
- бюджетирование, использование премиальных форм оплаты труда от экономии материально-денежных затрат в мясном скотоводстве.
- создание единых фондов конечных результатов производства для коллегиального управления процессами расширенного воспроизводства и потребления в мясном отраслевом союзе (оптимальное использование денежных ресурсов).

Реализация мотивационной концепции управления отраслью мясного скотоводства в АПК Свердловской области станет возможной только при сбалансированном организационно-экономическом механизме (рисунок).

Исследования позволили сформировать его из двух взаимосвязанных и гармонично взаимодействующих подсистем, образующих единую много-

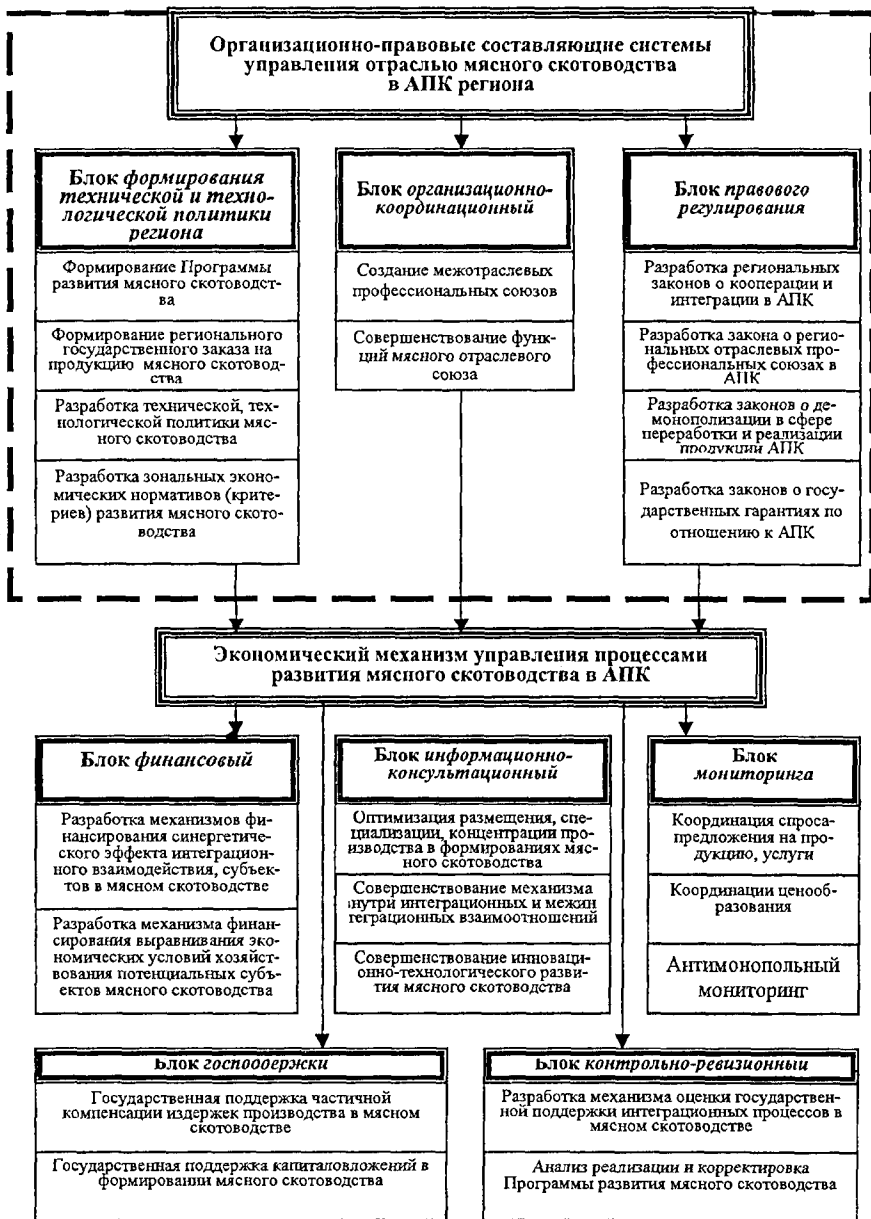


Рисунок – Организационно-экономический механизм эффективного развития отрасли мясного скотоводства в Свердловской области

блочную и многокомпонентную устойчивую открытую экономическую систему. Полнота законов гармонизации и эмерджентности здесь может проявиться только тогда, когда будут устранены сбои в таких важнейших блоках системного механизма как господдержка, финансовый и правовой.

III. ВЫВОДЫ И ПРЕДЛОЖЕНИЯ

1. В процессе исследования был уточнен понятийный аппарат, позволивший развить теоретическое понимание таких экономических явлений как «мясной отраслевой подкомплекс», «производственно-ресурсный потенциал развития мясопродуктового подкомплекса», «эффективная региональная стратегия развития мясного скотоводства», «государственная поддержка регулирования мотивационных процессов в развитии отрасли мясного скотоводства» применительно к развивающейся отрасли в отдельно взятом регионе с дополняющими особенностями, характерными для развития этого региона. Изучение состояния развития отрасли мясного скотоводства позволило дать развитие отмеченных категорий до обозначенного уровня на основе интенсификации развития мясной отрасли на Среднем Урале.

2. В процессе исследования были выявлены и систематизированы различного рода факторы, как препятствующие, так и способствующие повышению эффективности производства продукции мясного скотоводства на Среднем Урале. К факторам дестабилизирующего характера мы относим: ярко выраженная молочная специализация производства в животноводстве; не выделенная селекция на развитие мясного скотоводства; отсутствие средне-уральской технологии производства мяса крупного рогатого скота; слабое сегментирование регионального производства продукции мясного скотоводства; отсутствие государственной поддержки развития мясного скотоводства; инвестиционная непривлекательность отрасли, отсутствие внятной аграрной политики и четкой стратегии развития мясного скотоводства и др. Группа факторов, способствующих повышению эффективности вбирает в себя: рациональное размещение производства мяса в регионе, научный подход к специализации и концентрации производства, применение ресурсо- и энергосберегающих технологий, научную организацию труда, маркетинговое и сервисное обслуживание, повышение качества продукции и снижение ее себестоимости и др.

3. Исследования указали на необходимость интенсификации производства привесов на Среднем Урале. Переход на интенсивный тип содержания скота и укрупнение организаций, занимающихся производством мяса должен происходить поэтапно. Во-первых, постепенное повышение интенсификации кормопроизводства, рост продуктивности и совершенствование качественного состава кормовых культур, во-вторых, плавный перевод производства мяса в крупные специализированные организации, с целью снижения постоянных издержек на единицу продукции, индивидуально-группового кормления скота.

Первоначально, следует через практический опыт серии пилотных организаций обосновать преимущества откорма скота на крупных откормочных площадках с размером поголовья 1500 голов скота и выше, создать мотиваци-

онный задел частному инвестиционному капиталу для дальнейшего расширения количества крупных откормочных площадок и формирования крупных мясных холдингов.

Уже на первом этапе интенсификации мясного скотоводства можно будет увеличить среднегодовые привесы на 30-35%, на 15-17% снизить себестоимость продукции, в целом по Свердловской области в общественном секторе производства, сделать мясное скотоводство прибыльным.

Характерной особенностью второго этапа должно стать существенное сокращение скота в личных подсобных хозяйствах, повышение эффективности производства привесов в хозяйствах молочного направления, перевод выращивания мяса в специализированных хозяйствах на промышленную основу. Это позволит увеличить среднесуточный привес в отрасли в 1,4 раза, общее производство мяса в 1,3 раза, снизить среднюю себестоимость привесов на 25%.

В общественном секторе отрасль из дотационной станет самофинансируемой.

4. В рамках развития концепция рационального размещения отрасли мясного скотоводства в различных природно-климатических зонах в условиях Свердловской области целесообразно увеличить концентрацию производства мяса крупного рогатого скотоводства в лесной, горно-лесной, лесолуговой зонах, при увеличении обеспечения фуражным зерном северных районов области. При этом производство мяса может быть увеличено на 22,3%, убыток от реализации продукции при пассивной стратегии развития мясного скотоводства снижен в 2,6 раза.

5. Стратегия выравнивания экономических условий производства привесов в АПК Свердловской области, направленная на активизацию интеграционных процессов, от эффективного протекания которых во многом зависит реализация концепции конкурентоспособности продукции мясного скотоводства, и инновационное развитие производства потребует от 0,5 до 1,5 млрд. руб. прямой государственной поддержки в зависимости от способа воспроизводства производственного потенциала отрасли в молочных хозяйствах и в специализированных откормочных организациях, осуществляющих интенсивное производство мяса крупного рогатого скота на промышленной основе.

6. Реализация инновационной стратегии развития крупного рогатого скота потребует совершенствования организационно-экономического механизма управления отраслью. Должны совершенствоваться правовые основы управления отраслью и собственно механизмы управления производством. В первую группу направлений следует включить: совершенствование программы продовольственной независимости и продовольственной безопасности Свердловской области; дальнейшее совершенствование системы регионального государственного заказа; разработка технической, технологической политики в отрасли; разработка зональных экономических нормативов (критериев) развития интеграционных процессов и отраслевых параметров; разработка законов о монополизации в сфере переработки и реализации продукции отрасли; разработка законов об ответственности и страховых гарантиях при формировании государ-

ственной поддержки выполнения регионального государственного заказа. Во вторую группу направлений следует включить: разработку механизма финансирования выравнивания экономических условий хозяйствования субъектов отраслевого подкомплекса; совершенствование механизма внутри отраслевых и межотраслевых взаимоотношений; совершенствование системы отраслевого мониторинга, государственной поддержки отрасли и их контроля.

ОСНОВНЫЕ ПОЛОЖЕНИЯ ДИССЕРТАЦИОННОГО ИССЛЕДОВАНИЯ ОТРАЖЕНЫ В СЛЕДУЮЩИХ НАУЧНЫХ ПУБЛИКАЦИЯХ:

Научные статьи в изданиях, включенных в перечень ВАК Минобрнауки России

1. Кулакова С.В. К вопросам стратегического планирования // Статистика, учет и аудит. – 2009. – № 1. – 0,32 п. л.
2. Кулакова С.В. Анализ рынка мясопродуктов Костанайской области // Статистика, учет и аудит. – 2010. – № 1. – 0,25 п. л.
3. Кулакова С.В. Основные направления повышения эффективности производства мяса крупного рогатого скота на Среднем Урале // Экономика сельскохозяйственных и перерабатывающих предприятий. – 2012. – № 1. – 0,8 п. л.

Научные публикации

4. Кулакова С.В. Теоретические аспекты формирования корпоративных структур в экономике Казахстана // Парадигма современной науки глазами молодых (10-летию КФ ГОУ ВПО «ЧелГУ» памяти основателей филиала Т. Ж. Атжатовой и А.М. Родниова) Материалы международной научной конференции студентов, аспирантов, молодых ученых. – Костанай. – 2008. – 0,3 п. л.
5. Кулакова С.В. Некоторые теоретические основы формирования стратегии развития предприятия // Материалы международной научно-практической конференции «Дулатовские чтения 2009», посвященной 55-летию начала освоения целинных земель. – Наука – №3. – 2009. – 0,3 п. л.
6. Кулакова С.В. Актуальные стратегии конкурентной борьбы на рынке // Материалы международной научно-практической конференции «Дулатовские чтения 2009», посвященной 55-летию начала освоения целинных земель. – Наука – №3. – 2009. – 0,3 п. л.
7. Кулакова С.В. Теорико-методологические аспекты конкурентоспособности предприятия // Материалы международной научной конференции «Казахстановедение – 4», посвященной 100-летию академика АН Каз ССР Сактагана Баишевича Баишева 20 ноября 2009г. – Астана. – 2009. – том 1. – 0,3 п. л.
8. Коптева Л.А., Кулакова С.В., Курбатов А.П. Организационно-экономические основы мясного скотоводства на Среднем Урале. – Екатеринбург: Изд-во Урал. ГСХА. – 2011. – 9,2 п. л. (авт. – 7,9 п.л.).