



*На правах рукописи*

**ГЕРЦЕН АНДРЕЙ АРТЁМОВИЧ**

**Эволюция административно-территориального деления  
Молдавии**

Специальность 25.00.24 – Экономическая, социальная,  
политическая и рекреационная география

**А В Т О Р Е Ф Е Р А Т**

диссертации на соискание учёной степени  
кандидата географических наук

**1 4 О К Т 2010**

Москва – 2010

Работа выполнена в Учреждении Российской академии наук Институте географии РАН

**НАУЧНЫЙ РУКОВОДИТЕЛЬ:** доктор географических наук, профессор  
**Колосов Владимир Александрович**

**ОФИЦИАЛЬНЫЕ ОППОНЕНТЫ:** доктор географических наук  
**Тархов Сергей Анатольевич**

доктор исторических наук  
**Гросул Владислав Якимович**

**ВЕДУЩАЯ ОРГАНИЗАЦИЯ:** Географический факультет Московского  
государственного университета  
им. М.В. Ломоносова

Защита диссертации состоится 24 сентября 2010 г. в 14 часов на заседании Диссертационного совета Д.002.046.01 по специальности 25.00.24 «экономическая, социальная, политическая и рекреационная география» при Институте географии РАН по адресу: 119017, г. Москва, Старомонетный пер., д. 29, конференц-зал

С диссертацией можно ознакомиться в библиотеке Института географии РАН  
факс: +7-495-959-00-33  
e-mail: info@igras.ru

Автореферат разослан 24 августа 2010 г.

Ученый секретарь диссертационного совета,  
к.г.н.



Бородина Т.Л.

## ОБЩАЯ ХАРАКТЕРИСТИКА РАБОТЫ

**Актуальность темы исследования.** Молдавия – центрально-европейское государство, географическое положение которого в Северо-Западном Причерноморье на стыке крупнейших природных и цивилизационных зон в течение многих столетий имело большое значение для исторического, этнокультурного, политического и экономического развития всего евроазиатского пространства. Здесь сохраняются серьёзные региональные конфликты, скрытые (обоюдные территориальные претензии соседей) и явные (Приднестровская проблема), которые имеют глубинные историко-географические корни.

Для понимания причин конфликтных ситуаций и поиска вариантов их урегулирования весьма актуален анализ эволюции административно-территориального деления, поскольку политические и административные границы в регионе неразрывно связаны. Границы Молдавии и её административно-территориальных единиц неоднократно менялись в течение веков вплоть до недавнего времени. Однако специальных исследований административно-территориального деления Молдавии на базе географической методологии не проводилось.

Территориальные рамки исследования охватывают весь Карпато-Днестровский регион – центральную часть Северо-Западного Причерноморья. Это объясняется тем, что Молдавское государство, возникшее в средние века в предгорьях Восточных Карпат, вскоре расширило свои границы, в пределах которых оказалось практически всё Карпато-Днестровье. Помимо современной Республики Молдова, этот регион включает северо-восточную часть Румынии (Западную Молдавию), некоторые территории Внутрикарпатского плато, дельту Дуная, Черновицкую область Украины, значительные части Одесской и Ивано-Франковской областей. Черновцы, Хотин и другие города Северной Буковины четыре столетия находились в составе Молдавии. Долгое время длились территориальные споры с соседними странами: с Польшей за Покуцию (Коломыя, Снятын), с Венгрией за владения в Трансильвании (Бистрица, Балта), с Валахией за Милков (Рымник), с Турцией за Бессарабию (Килия, Белгород). В XX в. в состав Советской Молдавии вошло левобережье Днестра.

**Объектом исследования** являются территориально-политические системы (политические геосистемы) Карпато-Днестровья.

**Предмет исследования** – эволюция административно-территориального деления Молдавии в исторический период и на современном этапе.

**Цель исследования** состоит в том, чтобы выявить на основе историко-географического анализа, других географических методов сильные и слабые стороны современного административно-территориального устройства страны и связанные с ними региональные проблемы, а также наметить пути решения этих проблем.

Поставленная цель конкретизируется в следующих **задачах**:

1) систематизировать современную понятийную базу административно-территориального деления, факторы формирования административно-территориальных единиц;

2) провести историко-географический анализ административно-территориального деления Молдавии;

3) проанализировать современное административно-территориальное устройство Молдавии, выявить причины актуальных геополитических конфликтов внутри государства и регионе в целом;

4) предложить прогноз изменений и пути решения географических проблем административно-территориального устройства Молдавии.

**Методологическую основу исследования** составляют работы отечественных и западных ученых в области политической географии и географии административно-территориального деления. Существенное влияние на разработку методологии изучения административно-территориальных делений оказали исследования таких видных географов, как Э.Б. Алаев, П.М. Алампиев, Р. Беннет, Ю.Н. Гладкий, А.Г. Исаченко, В.А. Колосов, И.М. Маергойз, В.П. Максаковский, Н.С. Мироненко, Е.М. Поспелов, Б.Б. Родоман, С.А. Тархов, А.А. Транин, Р.Ф. Туровский, Р. Хартшорн, А.И. Чистобаев, а также правоведов А.Н. Головистиковой и Ю.А. Дмитриева. В работе широко использованы труды историков П.П. Бырни, О.С. Галущенко, Л.Л. Полевого, В.Н. Стати, К.В. Стратиевского, Н.П. Тельнова, И.Г. Хынку.

**Информационной базой исследований** послужили материалы Национального архива РМ, Государственного архива РФ, Национальной библиотеки РМ, Российской государственной библиотеки, законодательство СССР и Молдавии, данные Национального бюро статистики РМ, справочники и работы по политической истории Карпато-Днестровского региона, географические карты, в т.ч. старинные.

**Научная новизна исследования** состоит в следующем.

1) Систематизирован современный понятийный аппарат политико-географической науки в вопросах административно-территориального деления. Предложены усовершенствованная редакция основных понятий и терминов, новые понятия и термины, необходимые для его изучения, классификация административно-территориальных единиц. Рассмотрены факторы формирования и способы международно-принятых классификаций административно-территориальных единиц.

2) Предложен и применён на практике комплекс методов географических исследований административно-территориального деления: метод лимнологического районирования, картографический, историко-географический, топонимический, культурологический, сравнительный, статистический.

3) Обобщены знания об эволюции административно-территориального деления Молдавии и установлены закономерности его развития. Создана серия географических карт и таблиц, отражающих политико-географические изменения в Карпато-Днестровском регионе.

4) Доказана преемственность политико-географических систем региона с момента возникновения древнейших политических образований.

5) Выявлены географические проблемы современного административно-территориального устройства Молдавии и их корни. Предложен вариант решения некоторых из них.

**Практическая значимость исследования** состоит в возможности применения предложенной методики при исследованиях административно-территориального деления любых государств, использовании полученных результатов при решении проблем административно-территориального устройства Молдавии, географических и междисциплинарных исследованиях, связанных с данной проблематикой.

Результаты исследования могут найти применение и в высшей школе – в учебных курсах по политической географии и геополитике, исторической географии.

**Основные положения, выносимые на защиту:**

- 1) методологический подход к изучению административно-территориального деления;
- 2) воссоздание целостной картины и закономерностей эволюции административно-территориального деления Молдавии со времени возникновения первых политических образований в Карпато-Днестровском регионе до наших дней;
- 3) устойчивость территориально-политических систем и инерционность административно-территориального устройства Карпато-Днестровья независимо от смены политических режимов;
- 4) выявление географических проблем современного административно-территориального деления Молдавии и вариант их решения.

**Публикации и апробация результатов исследования.** Содержание диссертации отражено в научных статьях, в том числе определяющих современный уровень исследования проблем географического, политико-географического, историко-географического направления, регионального развития. Три статьи опубликованы в журналах, включённых Перечень ведущих рецензируемых научных журналов и изданий ВАК.

Результаты работы доведены до сведения Президента и Правительства Республики Молдова. Многие положения опубликованы в средствах массовой информации Молдавии. Основные положения данного исследования докладывались автором на трёх международных конференциях: «Академику Л.С. Бергу – 130 лет», организованной приднестровскими научными обществами и Академией наук Молдавии в Бендерах (2006), «Природное и культурное наследие Карпато-Днестровья: современное состояние и антропогенные изменения» (2008) и «Использование природного и культурного наследия Карпато-Днестровья для устойчивого развития» (2009), организованных Московским центром Русского географического общества, Институтом экологии и географии Академии наук Молдавии и Институтом географии Российской академии наук; в рамках Мартовских чтений Московского педагогического государственного университета (2007), на семинаре «Новые точки роста географии мирового развития» Московского государственного университета им. М.В. Ломоносова (2007); на заседаниях подразделений Московского центра Русского географического общества: Топонимической комиссии (2002, 2008, 2010), в т.ч. в рамках научных студенческих конференций по топонимике (2000,

2003, 2005, 2006), Отделения истории географических знаний и исторической географии (2006), Отделения экономической и политической географии (2007).

**Структура и объем работы.** Диссертационная работа состоит из введения, пяти глав, заключения, списка литературы и двух приложений. Объем работы составляет 217 страниц, в т.ч. 47 рисунков (38 карт, 2 картосхемы, 2 серии картосхем, 3 схемы, 2 графика) и 5 таблиц, составленных автором. Список использованной литературы включает 184 наименования. Работа сопровождается двумя приложениями, в которых содержится 35 таблиц, составленных автором диссертации.

## ОСНОВНОЕ СОДЕРЖАНИЕ РАБОТЫ

**В первой главе** проанализировано состояние современного понятийного аппарата, применяемого при изучении вопросов административно-территориального деления (АТД). В современной политической географии нет единой терминологии в отношении АТД. Самостоятельного определения термина «административно-территориальная единица» не встречается ни в одном из авторитетных словарей или справочников, хотя он очень широко используется в отечественной литературе. Предлагается уточнить широко известные понятия и термины – *политический регион (территориально-политическая система), административно-территориальная единица (АТЕ), административно-территориальное деление (АТД, понимаемое как совокупность административно-территориальных единиц), административно-территориальное устройство (АТУ, система территориальной организации государства на основе административно-территориального деления), политическая регионалистика, география административно-территориального деления*, а также использовать новые.

*Механизм политического регионообразования* – совокупность факторов формирования АТЕ, цепочка причинно-следственных связей и условий, регулирующих его качественные и количественные характеристики. АТЕ обусловлены природными и общественными, эндогенными и экзогенными факторами развития. Они действуют на протяжении всей эволюции политических регионов – от зарождения примитивных протогосударственных форм на ранних стадиях развития общества до высокоразвитых современных политико-географических систем. *Естественно-исторический механизм политического регионообразования («путь снизу»)* обусловлен преимущественно внешними силами (объективными факторами – природными и социальными). В староосвоенных районах, таких как Карпато-Днестровье, этот путь предваряет *регулирование АТУ – «путь сверху»* – второй способ формирования АТЕ, вызванный внутренними силами саморазвития политических регионов и сложившейся системы территориальной организации государства. К субъективным факторам относятся не только директивные решения о выделении / упразднении / разделении / объединении АТЕ, но и политические конфликты, когда происходят количественные и/или качественные изменения АТУ в результате войн, восстаний или же мирного волеизъявления граждан. В мирное время изменения АТУ производятся в основном централизованным способом.

Классифицировать АТЕ и образуемые ими АТД можно по таким существенным признакам, как ранг, форма, размеры, положение, длительность существования и другим, сгруппированными по генетическому, морфологическому, позиционному, иерархическому и функциональному принципам (см. табл. 1).

Одним из важнейших признаков сложных и разнообразных АТД является *ранг АТЕ*. Он определяется сочетанием *степени самостоятельности* отдельного политического региона и его *роли в территориальной организации государства*. В особую категорию политических регионов высшего порядка выделяются автономные образования, занимающие особое место в структуре АТУ государств. Такие регионы обладают высокой степенью властных полномочий, местной законодательной властью. Однако её распространение ограничено территорией автономии, такие АТЕ не являются полноценными субъектами международного права. Некоторые государства не имеют автономных образований, а их основные АТЕ являются равноправными и наделены исполнительными полномочиями. Третье звено АТД представлено городскими и сельскими общинами.

Таблица 1. Классификация АТЕ

Классификационный принцип	Критерий классификации	Основные характеристики классов
Генетический	ведущий фактор формирования	- возникшие в результате естественно-исторического пути - возникшие в результате регулирования - обусловленные природными факторами - обусловленные социальными факторами
	длительность существования	- устойчивые - неустойчивые - новообразованные
Морфологический	форма	- компактные - вытянутые - разорванные
	размеры	- крупнейшие - крупные - средние - малые
Позиционный	географическое положение (ГП)	- с центральным ГП - с ГП, приближенным к столице - с ГП, удалённым от столицы - с внутренним ГП (в т.ч. анклавным) - с эксклавным ГП - с полупериферийным ГП - с периферийным ГП (в т.ч. приморским и/или приграничным)
	географическое положение центра АТЕ	- с центральным ГП - с полупериферийным ГП - с периферийным ГП (в т.ч. приморским и/или приграничным)
Иерархический	ранг	- АТЕ 1-го порядка ( в т.ч субъекты федерации, автономии) - АТЕ 2-го порядка - АТЕ 3-го порядка
Функциональный	функции	- многофункциональные - специальные

*Функции АТД* порождаются соотношением прав и обязанностей территориальных коллективов его политических регионов. Наряду с важнейшими политическими функциями – *организацией и реализацией местного самоуправления, организацией выборного процесса* – в обязанности местных властей входит повседневное *ведение экономической*

деятельности, задачи по размещению специализированных служб, стимулирование регионального развития, способствующее достижению высокого уровня жизни.

Типология АТУ подразумевает выделение типов АТД и форм государственного устройства – унитарного, федеративного, смешанного, когда в рамках одного государства существуют две иерархические системы: чаще всего в таких случаях в состав большей частью унитарного государства входит одна или несколько автономий.

Рассматриваются международные способы классифицирования АТЕ: ISO 3166-2, UN/LOCODE, российские классификаторы ОКАТО, ОКТМО, европейский NUTS, американский FIPS PUB 10.

Методика географических исследований АТД, предложенная во второй главе, объединяет комплекс подходов и методов, которые применяются для исследований политико-географических систем Карпато-Днестровья. Первоочередным для начала географических исследований АТД является анализ юридической базы – законодательства и других правовых документов, определяющих АТУ государства. Такой анализ позволяет получить представление о современном АТУ и проследить изменения АТД.

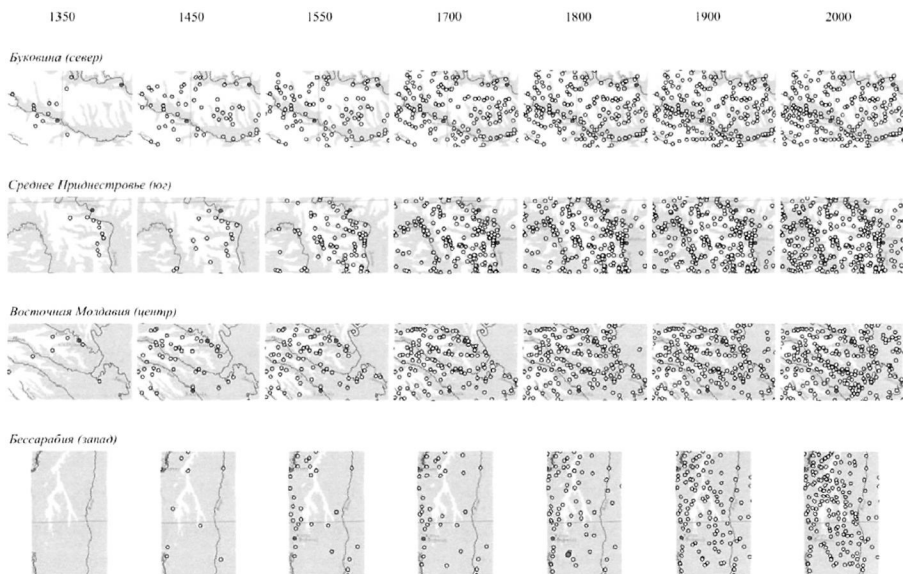
Второй важнейший аспект изучения АТЕ и их совокупностей в рамках географических изысканий – анализ происхождения политических регионов. Только воссоздание эволюционной картины с помощью реконструкции всего механизма политического регионообразования даст объективную основу научного анализа, полезного в последующих разработках и справедливом прогнозировании. В староосвоенных регионах, таких как Северо-Западное Причерноморье, реконструируемый механизм политического регионообразования включает естественно-историческую часть и этап регулирования. Они соответственно определяются объективными (внешними) и субъективными (внутренними) причинами. Большое значение имеют выявление ведущих факторов формирования АТЕ, степень инертности всего АТД.

Историко-демографический подход – один из важнейших специальных способов, позволяющих проанализировать генезис политических регионов, несмотря на отсутствие (в силу древности) не только непосредственных законодательных актов, но и косвенных письменных источников. Важнейшую роль в формировании политико-географических систем (ПГС) играет процесс расселения населения и возникновения населённых пунктов. Картографический и статистический анализ этапов расселения в каком-либо крупном регионе или на примере его мезо- и микрорайонов позволяет проследить конкретное отражение данного процесса в пространстве. В Карпато-Днестровском регионе такими мезорайонами могут выступать, например, северная часть Буковины, южная часть Среднего Приднестровья, центр Восточной Молдавии и Западная Бессарабия. Четыре района (площадью более 4 тыс. кв. км каждый) занимают разные природные области Пруто-Днестровского междуречья – Прикарпатье, Приднестровье, Кодры, Тигечскую возвышенность и Южно-Молдавскую равнину. Протянувшиеся с севера на юг, они в совокупности весьма репрезентативно иллюстрируют весь регион в целом.



На рис. 1 представлена серия картосхем, показывающих процесс заселения указанных районов на протяжении последних 6,5 веков с помощью семи временных срезов через каждые 100–150 лет. На всех картах ориентиром служит не только гипсометрическая и гидрографическая основа, но дополнительно выделены два основных населённых пункта – древнейший среди существующих и крупнейший на сегодняшний день: для Буковины – это Хотин и Черновцы, для Приднестровья – Рашков и Рыбница, в центре Восточной Молдавии – Старый Орхей и Кишинёв, на западе Бессарабии – Фалчиу, расположенный на правом берегу Прута, и современный Кагул, до 1838 г. называвшийся Формоз (Фрумоз, Фрумоаса).

Рис. 1. Этапы расселения населения Карпато-Днестровья



Картографирование размещения населённых пунктов характеризует лишь общие черты процесса расселения, т.к. не учитываются изменения численности населения, людность поселений. Однако это необходимо для понимания политико-географической структуры на низовом уровне.

За рассматриваемый период во всех регионах происходил постоянный рост числа населённых пунктов, наиболее интенсивно – с 1350 по 1700 гг. В XVIII в. в северных и центральных областях Молдавии прослеживается существенное замедление роста, что связано с установлением в княжестве жесточайшего фанариотского режима, и прямо соотносится с сокращением общей численности населения. Рост числа поселений в Бессарабии в это время объясняется возникновением новых татарских сёл в степной зоне, а также с первой волной балканских переселенцев. Усиление роста вновь отмечается в XIX в., когда происходила интенсивная колонизация края. Рост продолжился и в XX в.,

особенно в начале столетия во всех регионах, кроме Буковины, где отмечена стабилизация как числа населённых пунктов, так и общей численности населения.

Историко-демографический подход позволил выявить 7 основных первичных центров расселения, возникшие впоследствии многочисленные компактные микрогруппы поселений, 14 линейных структур расселения, что помогло уточнить политико-административные границы в соответствующие периоды.

*Культурологический подход*, объединяющий такие методы как анализ данных археологии (археологических памятников) и культурологии (оборонительного и культового зодчества) при сопоставлении с результатами ретроспективного анализа процесса расселения позволил выявить 11 наиболее древних очагов формирования будущих ПГС. Районы наибольшей концентрации объектов наследия приурочены именно к ареалам первичного расселения, топонимическая экспертиза которых подтверждает этническую принадлежность коренных групп населения преимущественно к славянам.

Использование метода лимнологического районирования, предложенное в рамках *историко-политологического подхода*, полезно и для геополитических исследований на уровне государств при определении наиболее стабильных и нестабильных в политическом плане регионов мира. Метод был применён для исследования ПГС Молдавии на примере изменений АТД 2-го порядка за 1359–1940 гг. (края, уезды) и 1940–2006 гг. (районы) и выявил более 30 устойчивых областей (рис. 2) и 25 устойчивых микрорегионов.

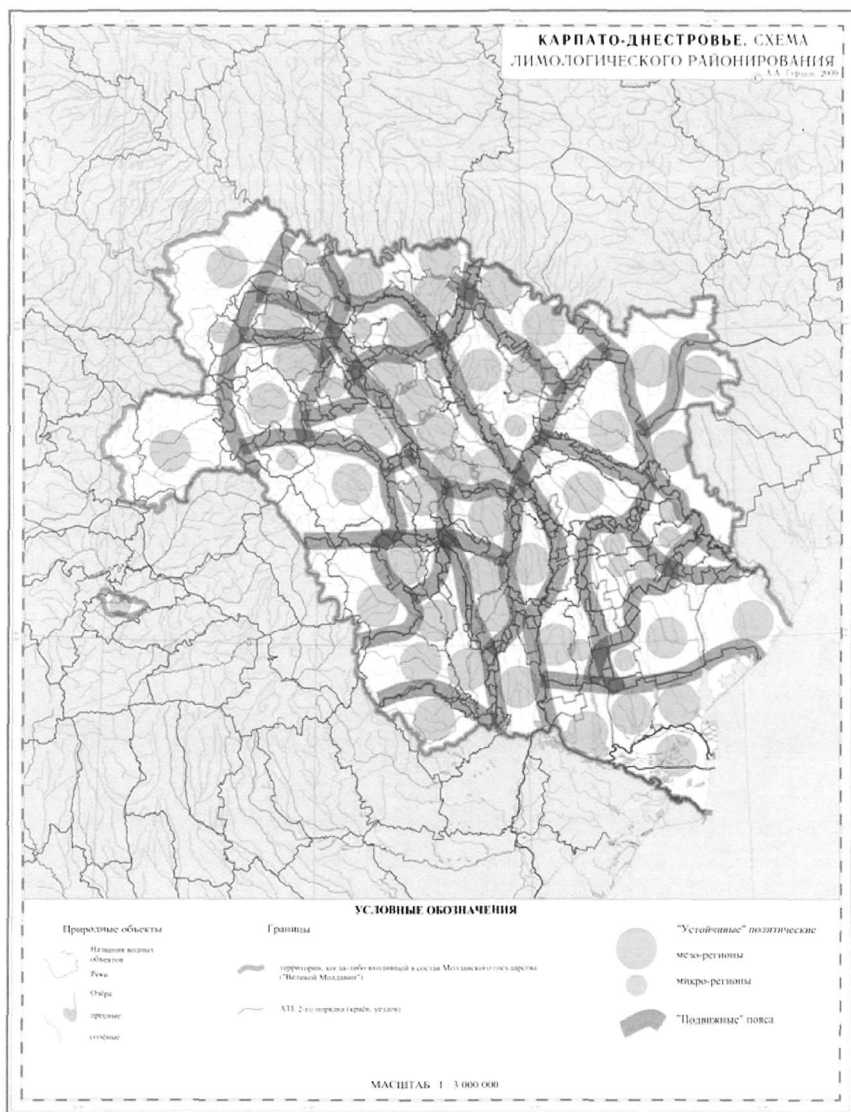
*Подвижные пояса*, которые чаще всего выступают в качестве периферии центральных мест, чётко прослеживаются в виде «проливов» при лимнологическом районировании для АТЕ более высокого уровня (рис. 2). Выделяется 13 таких поясов, приуроченных к водным артериям, горным хребтам, водоразделам речных бассейнов, границам физико-географических областей.

Таким образом, прослеживается влияние природного фактора на АТД. При проведении районирования для АТЕ более низкого уровня подвижные пояса, которым свойственны наиболее частые смены административных границ, выглядят скорее в виде таких же, как и устойчивые области, ареалов.

Наряду со специальными подходами и методами, способствующими анализу происхождения политических регионов, выявлению влияния различных факторов политического регионообразования содействует проведение политико-географического районирования, общий анализ изменений изменения политической карты. В большой степени АТД зависит от *природного, этнического и экономического* факторов политического регионообразования, что проиллюстрировало сопоставление АТД с соответствующими видами районирования.

*Анализ изменения политической карты* Карпато-Днестровского региона показывает, что современная Республика Молдова занимает лишь 28% своей «исторической территории» (33,8 тыс. кв.км из более чем 120 тыс. кв.км), на которую приходится около 36% всего населения этой территории (4 млн. из более чем 11,2 млн. чел.).

Рис. 2. Карпато-Днестровье. Схема лимнологического районирования, 1359–1940 гг.



Нынешние государственные границы совпадают с историческими только на 15% общей протяжённости (около 300 км из 1929 км). Это граница с Винницкой областью и участок границы с Одесской областью Украины. В 85% случаев современные границы

проходят внутри исторического периметра, т.е. с одной стороны границы лежат земли, входящие в состав Молдавии, а с другой – входившие в её состав прежде.

Рис. 3. Изменения политической карты Карпато-Днестровья



Такая ситуация является следствием геополитической нестабильности в регионе, и в то же время при определённых обстоятельствах может ещё более усугубить такую нестабильность, отражающуюся в частности во взаимных территориальных претензиях соседей. В частности, политическими деятелями Румынии регулярно выдвигаются подобные претензии не только к Молдавии, но и к Украине, а официальные власти страны отказываются подписывать с договор о государственной границе с РМ.

Система АТУ Молдавии складывалась непрерывно на протяжении 2,5 тыс. лет и продолжает активно развиваться. В эволюции АТД Молдавии выделяются десять этапов. Естественно-историческому периоду её эволюции посвящена **третья глава** диссертации.

«Домолдавский» этап (I тысячелетие до н.э. – середина XIV в. н.э.), предшествовавший формированию централизованного феодального государства, характеризуется отсутствием собственно АТЕ. Однако существование на территории будущей Молдавии античных городов-государств Тиры, Ахиллен и их факторий, прото-государств гетов, развитых племенных союзов готов, славян и особенно волошских и татарских раннефеодальных государств во многом определило характер АТУ последовавшего периода, а также сами АТЕ и их границы.

*Феодальный* этап охватывает период становления и расцвета Молдавского княжества (середина XIV – середина XVI вв.). В это время происходит переход от первичной системы АТУ, сформировавшейся на основе прежних античных и раннефеодальных политических образований, к централизованной, развивавшейся в рамках единого государства в период развитого феодализма.

В XIV в., когда возникла универсальная функциональная модель политического регионообразования, происходит оформление АТУ в целостную географическую систему. Важную роль в развитии АТУ Молдавии на феодальном этапе играли такие факторы, как возникновение городов, развитие внешней и внутренней торговли, а также формирование оборонительной системы страны и церковная иерархия.

*Османский* этап (середина XVI в. – конец XVIII в.) характеризуется ухудшением экономического положения страны, замедлением культурного развития. После 1538 г. Молдавское государство потеряло политическую и военную независимость, страна попала в сферу интересов крупных и могущественных держав, сохраняя некоторую внутреннюю автономию. Её территория превратилась в театр военных действий многочисленных армий. Ряд территорий был включен в состав соседних государств, проведены новые государственные и административные границы, образованы новые АТЕ. Важнейшим качественным изменением в АТД Молдавии следует назвать переход в середине XVIII в. естественно-исторического механизма политического регионообразования к регулированию АТУ (реформа К. Маврокордата), что напрямую соотносится с общеевропейским контекстом – петровскими реформами в России (1708–19), реформами в Западной Европе после Великой французской революции (1789).

В четвёртой главе рассмотрены факторы, обусловившие изменения АТД Молдавии в новый и новейший период, когда АТУ реформировалось централизованно. *Новый период* истории Молдавии в силу политической конъюнктуры неоднозначно интерпретируется как местными, так и зарубежными исследователями. Период ознаменовался разделением молдавской нации новыми государственными границами. На *первом этапе* нового времени (1775–1812) Молдавия была включена в наиболее активную фазу геополитического противоборства крупнейших европейских держав и в первую очередь Турции, Австрии и России – могущественных империй, чьи интересы сходились в регионе Северо-Западного Причерноморья. После разделов 1775 и 1812 гг. политико-административная карта Карпато-Днестровья и Молдавии в частности кардинально изменилась. Северо-западная часть Молдавии – Буковина – была аннексирована Австрией. После подписания Бухарестского мирного договора Восточная Молдавия официально вошла в состав Российской империи. Территории развиваются в принципиально новых политических, социально-экономических и демографических условиях. Западная Молдавия (Молдавское княжество столицей в Яссах) оставалась вассалом Османской империи.

Разная направленность политико-географического развития трёх частей страны проявилась во *втором этапе* нового периода (1812–62). В соответствии с нормативами империй преобразуются АТУ австрийской и российской частей Молдавии. Пруто-Днестровье превращено в Бессарабскую область. В приграничных регионах Новороссии – Подольской и Херсонской губерниях – общероссийская система административного устройства и управления была введена ещё в конце XVIII в., сразу после включения Буго-Днестровского междуречья в состав России. В Восточной Молдавии такая система была установлена не сразу. В течение 15 лет новоприобретённые земли сохраняли значительную внутреннюю автономию на основе «местных узаконений и обычаев». Сохранявшиеся первое время княжеские цинуты (края) были преобразованы в уезды, число и границы которых варьировались. Значительно увеличилось число волостей, входивших в состав уездов. На особом положении находились административные округа немецких и задунайских колонистов. Интенсивное развитие получил Кишинёв, ставший административной столицей Восточной Молдавии. Буковина после присоединения к Австрийской империи из первоначально отдельного закрытого военного округа была преобразована в округ в составе Королевства Галиции и Лодомерии, а со временем – в автономное герцогство, разделённое на округа. Значительно вырос новый административный центр северо-западной части бывшей Молдавии – Черновицы. Османская империя при поддержке Великобритании и Франции стремились ослабить влияние России на Чёрном море и, в особенности, в устье Дуная, вывести Молдавское и Валахское княжества из-под российского протектората. В конце второго этапа после поражения России в войне 1853–56 гг. начался процесс объединения Западной Молдавии с Валахией.

*Третий этап* нового периода (1862–1917) ознаменован развитием капиталистических отношений и формированием современных наций. Определяющее значение для геополити-

ческой ситуации в регионе имело создание на основе конфедерации Объединённых княжеств Молдавии и Валахии Румынского княжества, а затем королевства. Процесс формирования румынской нации затронул территорию и население Западной Молдавии. Восточная Молдавия (российская Бессарабия) и австрийская Буковина в нём не участвовали.

*Новейший период (1917–90)* – самый сложный в политической истории Молдавии, которая в силу своего географического положения вновь оказалась на пересечении интересов ведущих мировых держав, геополитических устремлений своих соседей, в эпицентре разнообразных и зачастую трагических событий. Именно в этот период наиболее ярко проявились этнополитические проблемы, заложенные ещё при территориальных разделах XVIII–XIX вв. *Межвоенный этап (1917–40)* охватывает время бурных исторических событий, связанных с первой мировой и гражданской войнами, революционными преобразованиями в государстве и обществе. Тогда же происходит возрождение молдавской государственности. 2 декабря 1917 г. провозглашено создание Молдавской Демократической Республики, уже в 1918 г. оккупированной Румынским королевством, что спровоцировало возникновение т.н. бессарабского вопроса. Вторая Молдавская республика – МАССР была создана в 1924 г. из районов на левобережье Днестра, населённых молдаванами; и в 1940 г. после освобождения оккупированных территорий преобразована в МССР, существование которой в рамках СССР выделяется в *советский* этап. Особое внимание уделено вопросу формированию современных границ Молдавии, вызвавшему летом-осенью 1940 г. острую геополитическую схватку.

После 28 июня 1940 г. на новоприобретённые территории была распространена власть органов МАССР. 2 августа 1940 г. VII сессия Верховного Совета СССР приняла Закон об образовании Молдавской Советской Социалистической Республики и принятии её в состав СССР. До этого МАССР не могла быть преобразована в союзную республику, т.к. из трёх признаков, «...наличие которых, даёт основание для перевода автономных республик в, разряд союзных республик...» (Сталин. Вопросы ленинизма) – крайнее положение, компактное большинство национальности, дающей имя республике, и количество населения, превышающее 1 млн. чел. – МАССР обладала только первым, т.е. была окраинной. Предстояло сформировать высшие органы власти, что было возможно только после чёткого определения территориального состава новой республики. Вопрос о границе с Украиной разрешился не сразу и вызвал серьёзные дискуссии в высших кругах Кишинёва, Киева и Москвы. Юридически вся территория Пруто-Днестровья и Левобережья Днестра составляла МАССР, являющаяся частью УССР. Фактически здесь также были созданы и функционировали органы власти автономии. Однако после образования союзной республики Украина сделала всё возможное, чтобы не передавать Молдавии полностью территории бывшей автономии.

Изначально планировалось, что новая республика сохранится в границах автономии, повысив статус до союзной. В результате Молдавия становилась шестой по величине советской республикой с населением 3,5 млн. чел. Невзирая на поддержку молдавских предположений в Москве, украинские власти сумели отстоять свои интересы. Сама дискуссия

продлилась четыре месяца и имела ряд негативных последствий и заложила основу территориальных споров, проявлявшихся на протяжении десятилетий вплоть до настоящего времени. Наиболее известен молдавско-украинский конфликт по вопросу принадлежности берега Дуная в районе Джурджулешт. Украина руководствовалась не только целью объединить украинцев в рамках союзной республики, но и стремилась максимально компенсировать территориальные потери вследствие выхода автономии из её состава, а также получить доступ к стратегическим водным артериям – Пруту и Дунаю. На основе редких архивных документов, публикуемых в диссертации, впервые на карте сопоставлены различные варианты проведения политико-административных границ Советской Молдавии и территориального раздела Карпато-Днестровья с Украиной и Румынией.

После принятия закона об образовании МССР её территориальный состав в основном был определён. Восточные районы бывшей МАССР были переданы Одесской области. 7 августа 1940 г. в составе УССР были образованы Аккерманская и Черновицкая области. 1 ноября Указом Президиума Верховного Совета СССР граница между Украинской ССР и Молдавской ССР была установлена. Площадь Молдавии составила 33 756,2 кв. км., население – 2 467,7 тыс. чел. Общая площадь территорий, переданных Украине составила 25 482,3 кв. км., на которых проживали 1 670 тыс. чел. В ноябре 1940 г. закреплено АТД республики на уезды, районы, города республиканского подчинения.

Решение бессарабского вопроса не было окончательным вследствие напряжённых советско-румынских отношений и сложной внутривнутриполитической ситуации в самой Румынии. Территориальные уступки в пользу СССР и Венгрии (которой по Второму Венскому арбитражу отошла северная часть Трансильвании площадью 43,6 тыс. кв. км с населением 2,5 млн. чел.), а также германские угрозы в адрес Бухареста о том, что СССР намеревается захватить Западную Молдавию и Северную Добруджу, содействовали приходу к власти маршала И. Антонеску и участию Румынии на стороне Германии во второй мировой войне. После завершения Яско-Кишинёвской операции и освобождения Молдавии довоенное АТД было восстановлено.

В соответствии с социально-экономическими переменами в обществе модифицировали и систему низовых органов власти, изменялась их численность и статус некоторых из них. После XX Съезда КПСС (февраль 1956 г.) на фоне некоторой демократизации общества проводилось сокращение административного аппарата. Уменьшилось число основных АТЕ – 24 февраля 1956 г. упразднены сразу 14 сельских районов, осенью 1957 г. – ещё четыре, в 1958–59 гг. – ещё восемь. Таким образом, в 1960 г. действовало 37 районных, 17 городских, 21 поселковых и 607 сельских советов.

30 марта 1962 г. были ликвидированы 3 района, в январе 1963 г. – ещё 15 районов, один образован вновь. Сокращение числа районов ставило целью не только сокращение административного аппарата, но и создание более крупных и экономически самостоятельных АТЕ. В итоге в АТД Молдавии были сохранены 18 сельских районов, 8 городов республиканского подчинения, а также 2 городских района Кишинёва. Сельские районы



представляли собой примерно равные по размеру АТЕ, их центрами выступали чаще всего города и пгт, расположенные друг от друга на расстоянии в среднем 35–80 км.

С приходом к власти Л.И. Брежнева волна тотального сокращения районов закончилась и начался обратный процесс. Теперь главной целью реформ стало «приближение административных центров к населению». С ростом общей численности населения и развитием народного хозяйства выдвигались новые потенциальные центры, вокруг которых образовывали административные районы. Создавались новые промышленные предприятия, в т.ч. в сельских населённых пунктах, что позволяло переводить их в категорию пгт. В декабре 1964 г. образованы 9 новых районов, большинство из которых воссоздано; в самом конце 1966 г. – ещё 5, по одному в 1969, 1971 и 1975 гг., в 1977 г. – ещё 3. В конце 70-х гг. районов становится 36. В 80-е гг. изменения в составе основной сетки АТД немногочисленны: созданы Тараклийский и Шолданештский (Черненковский) районы, старинное молдавское местечко Каинары преобразовано в пгт Думбравены, ставший центром нового Думбравенского района. Всего в Молдавии в 1990 г. насчитывалось 40 районов, 10 городов республиканского подчинения, 5 городских административных района, 11 городов районного подчинения, 48 посёлков городского типа, находившихся в подчинении районных советов.

В МССР не было явных этнических проблем, хотя в некоторых районах компактно проживали различные этнические группы, иногда составлявшие большинство. Так, Комратский и Чадырлунгский были населены преимущественно гагаузами, Тараклийский – болгарами, Рыбницкий – украинцами. В республике проживало много (35,5%) немолдавского населения, притом около 30% составляли славяне. Основным языком общения в республике был русский, которым владели практически все жители.

К началу 1989 г. в Молдавии разгорелся острый этнополитический конфликт. Румынские унионисты под лозунгом «Один язык – один народ!» призывали отказаться от молдавской идентичности, а также принять предложенный Союзом писателей проект закона «О функционировании языков на территории Молдавской ССР». Согласно этому закону родители лишались права выбора языка обучения для детей и предусматривалась административная и уголовная ответственность должностных лиц, допускающих использование в официальном общении иного языка, нежели государственный. В мае 1989 г. румынсты объединились в политическое движение «Народный фронт», выступавшее за объединение Молдавии с Румынией. В республике накалялась атмосфера националистического террора, подогреваемого постоянной шовинистической пропагандой по телевидению, радио, в прессе. Происходили массовые увольнения по национальному принципу, в несколько раз был сокращён приём представителей нацменьшинств в вузы. Установленный дискриминационный режим не мог не вызвать сепаратистских движений в регионах: 19 августа 1990 г. политико-культурную автономию провозгласила Гагаузия, 2 сентября – Приднестровье. Однако унионистское правительство только ужесточило насильственные действия против русскоязычной прессы, сотрудников некоторых предприятий, памятников куль-

турного наследия. Над республикой нависла угроза гражданской войны, приостановленной вводом в зону конфликта частей советской армии.

2 ноября молдавская полиция применила огнестрельное оружие в Дубоссарах. Результатом стало выделение из состава города двух пригородов – Коржево и Магала, закреплённое постановлением республиканского парламента в 1991 г. Во второй половине 80-х гг. эти пригородные сёла были включены в состав Дубоссар, переведённых в республиканское подчинение. Фактически они слились с городом. Однако в этническом отношении представляли практически исключительно молдавские поселения в отличие от более многонациональных Дубоссар. В разгар вооружённого конфликта молдавская часть населения поддерживала центральное правительство, что вызвало раздел города, не признанный приднестровской стороной.

Несмотря на провокации антинародного правительства, подавляющее большинство жителей Молдавии выступало за сохранение республики в составе Союза. Тем не менее, после провала путча ГКЧП вслед за другими республиками 27 августа 1991 г. парламент Молдавии провозгласил государственную независимость.

**Пятая глава** посвящена *современному этапу* развития АТД Молдавии (после 1991 г.), его географическим проблемам и способам их разрешения. В сохранявшейся националистической эйфории 8 декабря 1991 г. состоялись президентские выборы, на которых Президентом РМ был избран М.И. Снегур, выступивший против немедленного присоединения к Румынии. Однако политический кризис в республике разрастался и переходил в вооружённое противостояние националистического правительства с сепаратистки настроенными регионами и их лидерами – И.Н. Смирновым и С.М. Топалом. Ситуация на Днестре обернулась кровопролитием. Вопреки постановлению парламента, позволявшему урегулировать конфликт мирным путём, 19 июня 1992 г. в Бендеры были введены бронсколонны МВД и армии РМ. Центральным властям противостояли силы Приднестровской Молдавской Республики (ПМР) и добровольцы. В результате боёв пострадало более 3 тыс. чел., в т.ч. мирные жители, 130 тыс. стали беженцами. Благодаря вмешательству 14-й армии Российской Федерации, дислоцировавшейся в регионе, кровопролитие удалось остановить. 21 июля 1992 г. было подписано соглашение о прекращении огня. Молдавия избежала полномасштабной гражданской войны. Парламент РМ потребовал отставки националистического правительства, развязавшего войну.

Общий экономический кризис, разрыв традиционных производственных связей, прекращение финансирования из центра тяжелейшим образом отразились на хозяйственном комплексе страны и благосостоянии её народа. К середине 90-х гг. ВВП и покупательная способность населения сократились в несколько раз, безработица превысила сотни тысяч человек. В 1989–95 гг. Молдавию покинули 107 тыс. граждан, в т.ч. большое число квалифицированных рабочих, инженеров, научных сотрудников.

В октябре 1993 г. Парламент РМ был досрочно распущен. Одновременно произошёл раскол в рядах националистов, потерявших поддержку населения. В январе 1994 г. воз-

никло патриотическое движение «Про Молдова», консолидировавшее сторонников молдавской государственности. Было достигнуто соглашение об участии в выборах в парламент жителей Гагаузии. Договориться о том же с властями Приднестровья правительству РМ не удалось. 6 марта 1994 г. в республике был проведён опрос населения «Совет с народом». 98% его участников высказались за сохранение независимости и против присоединения к Румынии. Новый парламент ратифицировал Соглашение о создании СНГ. Статьи 110 и 111 Конституции законодательно определили основы АТУ Молдавии. Специальный закон в целом сохранил советское АД. Осенью 1994 г. совместно с руководством автономии был выработан компромиссный вариант Закона об особом правовом статусе Гагаузии (Гагауз-Ери). За Гагаузией признавалось право избирать местный парламент – Народное Собрание, губернатора – башкана, формировать ведомства, местный бюджет, сохранять административно-территориальное самоуправление. Официальный статус на территории автономии получили гагаузский, молдавский и русский языки. Новая АТЕ – «территориально-автономная единица» – по сути, получила статус автономной области, состав которой предстояло определить на референдуме. Региональный этнополитический конфликт на юге республики был разрешён.

Следствием напряжения во взаимоотношениях автономий и центра привело к сложению АД страны. Официально единые Каменский, Дубоссарский и Слободзейский районы, расположенные на обоих берегах Днестра, фактически были разделены на две части, подчинявшиеся соответственно ПМР либо РМ. После образования Гагаузии возник и Второй Вулканештский район.

Наибольшее количество голосов на парламентских выборах 22 марта 1998 г. получила Компартия (ПКРМ). Однако в противовес ей была создана коалиция под руководством М.И. Снегура, Ю. Рошки, В. Матея и Д.Г. Дьякова, и коммунистам пришлось уйти в оппозицию. Одной из реформ правящей коалиции стала административно-территориальная, призванная, как и во многих других инициативах правоцентристов, придерживаться «румынских ориентиров». Безусловно, движущей силой такой реформы было стремление коалиции изменить административно-территориальную структуру, на основе которой действовала местная власть и формировались избирательные округа, чтобы противодействовать усилению влияния левого движения в стране в целом и укреплению региональных элит, симпатизировавшим коммунистам.

12 ноября 1998 г. новый закон об АТУ Молдавии вступил в силу, ознаменовав собой начало самой значительной реформы АД со времени обретения независимости. Суть реформы сводилась к созданию более крупных, чем районы, АТЕ – уездов. Их было создано девять: Бельцкий, Единецкий, Кагульский, Кишинёвский, Лапушнянский, Оргеевский, Сорокский, Тигинский и Унгенский. Закон провозглашал двухуровневую иерархию АТЕ: сёла и города составляли первый уровень, уезды и автономии – второй. Возросло число муниципиев: этот статус был предоставлен ещё десяти городам – Дубоссарам, Единцам, Кагулу, Каушанам, Комрату, Оргееву, Рыбнице, Сорокам, Унгенам и

Хынчештам. Значительное повышение ценза численности населения для образования самостоятельной АТЕ – до 2,5 тыс. привело к сокращению на треть числа коммун и соответственно местных органов самоуправления. Отличительной особенностью нового закона об АТУ стало отсутствие регламентации внутреннего деления автономий. Фактически районные структуры были сохранены как в Приднестровье (5 районов), так и в Гагаузии (3 долая), а также в Кишинёве (5 секторов), особое положение которого было закреплёно специальным органическим законом ещё весной 1995 г.

Территории автономных регионов и составляющие их города и коммуны приводились под следующими формулировками: «Муниципий Кишинёв и АТЕ, входящие в его состав», «АТЕ, входящие в состав Территориальной автономной единицы Гагаузии» и «АТЕ левобережья Днестра, которым могут быть предоставлены особые формы и условия автономии». Несмотря на декларирование идентичности понятий «уезд» (введённого новым законом) и «район» (закреплённого конституцией), в определённой мере и уезды сохранили районное деление: в каждом из них выделялись секторы, в основе которых были предыдущие районы.

Существенные изменения в новый закон были внесены уже через полгода после его вступления в силу – 22 октября 1999 г. В результате схема АТД Молдавии «пополнилась» одним уездом и одним муниципием. Произошло это по причине значительной активизации гражданского общества Тараклийского района, население которого не согласилось с ликвидацией своей АТЕ второго порядка и включением региона в состав Кагульского уезда. Две трети населения этого района представлено болгарами, более двух веков компактно проживающими в Центральной Бессарабии – Буджаке. Сохранение отдельной административной структуры было призвано обеспечить его культурную автономию. Оперативное решение обострившегося конфликта, вызванного реформой АТУ, по аналогии с решением гагаузского вопроса, можно считать достижением молдавской демократии и важной вехой в эволюции АТД современной Молдавии. Этот прецедент привёл к принятию конституционным судом положения о том, «что вопрос об административно-территориальном устройстве может быть рассмотрен только через призму основных принципов местного публичного управления», предусмотренных Конституцией республики и Европейской хартией о местном самоуправлении.

Политические элиты ряда бывших районов вслед за коллегами из Тараклии стали добиваться аналогичного статуса для своих АТЕ. Особенно интенсивно обсуждалась возможность создания Дрокиевского уезда на севере страны. Это объяснялось достаточно высоким экономическим и демографическим потенциалом бывшего Дрокиевского района, превосходившего Тараклийский по числу жителей в два раза, а так же самого города Дрокии, не уступавшего соседним Единцам, получившим статус уездного центра и муниципия.

Серьёзная реформа АТУ, организованная правительством, не была достаточно подготовлена и научно обоснована. Она вызвала напряжение в обществе и чуть не привела к новому локальному конфликту на юге республики.

Кардинальное изменение политической обстановки в республике после досрочных парламентских выборов, состоявшихся 25 февраля 2001 г., нашло своё отражение и на политико-административной карте Молдавии. Одной из первых реформ нового руководства стало принятие 27 декабря 2001 г. третьего в новейшей истории, ныне действующего «Закона об административно-территориальном устройстве Республики Молдова», вступившего в силу только после проведения местных выборов 25 мая – 8 июня 2003 г. Основным изменением, принесённым новым законом, стало упразднение уездов. Большинству секторов уездов был возвращён их районный статус. Возросло число коммун, так как ценз для образования самостоятельной АТЕ был уменьшен с 2,5 до 1,5 тыс. жит. Изменение границ коснулось 260 АТЕ.

Среди недостатков уездной схемы деления отмечались ухудшение доступности административных центров, социальных услуг (в особенности бюджетных медицинских учреждений для сельских жителей), возросший чиновничий аппарат, слишком явная аналогия румынской системе и пр. В то же время возвращение к советской схеме деления положительно воспринималось локальной политической элитой и содействовало укреплению власти коммунистов на местах, в первую очередь в воссоздаваемых районах.

Переход к районному делению не означал точного возврата к предыдущей схеме АТД. По сравнению с началом 1998 г. границы многих воссозданных районов сильно изменились. 5 февраля 2002 г. в соответствии с новым законом внесены изменения в Устав Кишинёва и уточнены некоторые из его положений.

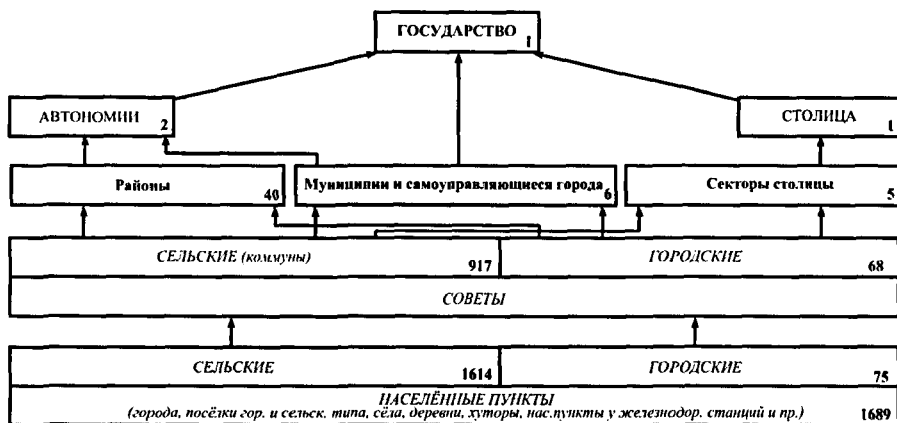
Важным этапом эволюции АТД Молдавии стало принятие 17 июля 2002 г. закона об АТУ ПМР. Этот документ с одной стороны, был призван регулировать развитие демократического процесса и регионального законодательства, с другой – установил юридические основы политико-административного устройства республики и её территориальных претензий к РМ.

*Современная структура АТД* сложилась в начале 90-х гг. XX в. вследствие серьёзнейших общественно-политических изменений в стране, регионе и во всём мире. Если в послевоенный – советский – период число АТЕ второго порядка колебалось от 63 (в 1944 г.) до 20 (в 1963 г.), а автономные АТЕ отсутствовали в принципе, то в 90-е гг. последних образований оказалось 3, а число АТЕ второго порядка составило 52 (в том числе 4 «белых пятна» – спорные регионы между ПМР и РМ). Анализ юридической базы АТУ на начало 2006 г. позволяет представить АТД Молдавии в следующем виде (см. рис. 4; рис. 5).

Фундаментом системы являются 1689 населённых пунктов, из которых 1614 – сельские поселения, а 75 – городские. Общины населённых пунктов (одна или несколько) формируют сельские и городские советы, управляющие АТЕ: насчитывается 917 сельских советов (коммун) и 68 городских. АТЕ второго порядка представлены районами республиканского (32) и автономного (8) подчинения, муниципиями и самоуправляющимися городами (Бельцы, Бендеры, Дубоссары, Комрат, Рыбница, Тирасполь), а также секторами Кишинёва (Ботаника, Боюканы, Рышкановка, Чеканы, Центральный).

Особое положение занимают субъекты Молдавского государства высшего порядка – автономные АТЕ – Гагаузия и Приднестровье, фактически и юридически представляющие собой соответственно автономную область и автономную республику. Так называемая Территориально-Автономная Единица Гагауз Ери включает в себя 3 административных района – Комратский, Чадырлунгский, Вулканештский, а также Комратский муниципий. Отношения с ПМР в течение уже двух десятилетий остаются напряжёнными. Автономия не подчиняется РМ, региональные власти не признают юрисдикцию Кишинёва, однако считают возможным сохранение единой Молдавии в формате, приемлемом для обеих сторон. На левобережье Днестра ПМР объединяет 5 административных районов (Григориопольский, Дубоссарский, Каменский, Рыбницкий, Слободзейский) и 3 самоуправляющихся города (Дубоссары, Рыбница и Тирасполь).

Рис. 4. Схема административно-территориального устройства Молдавии, 2006 г.

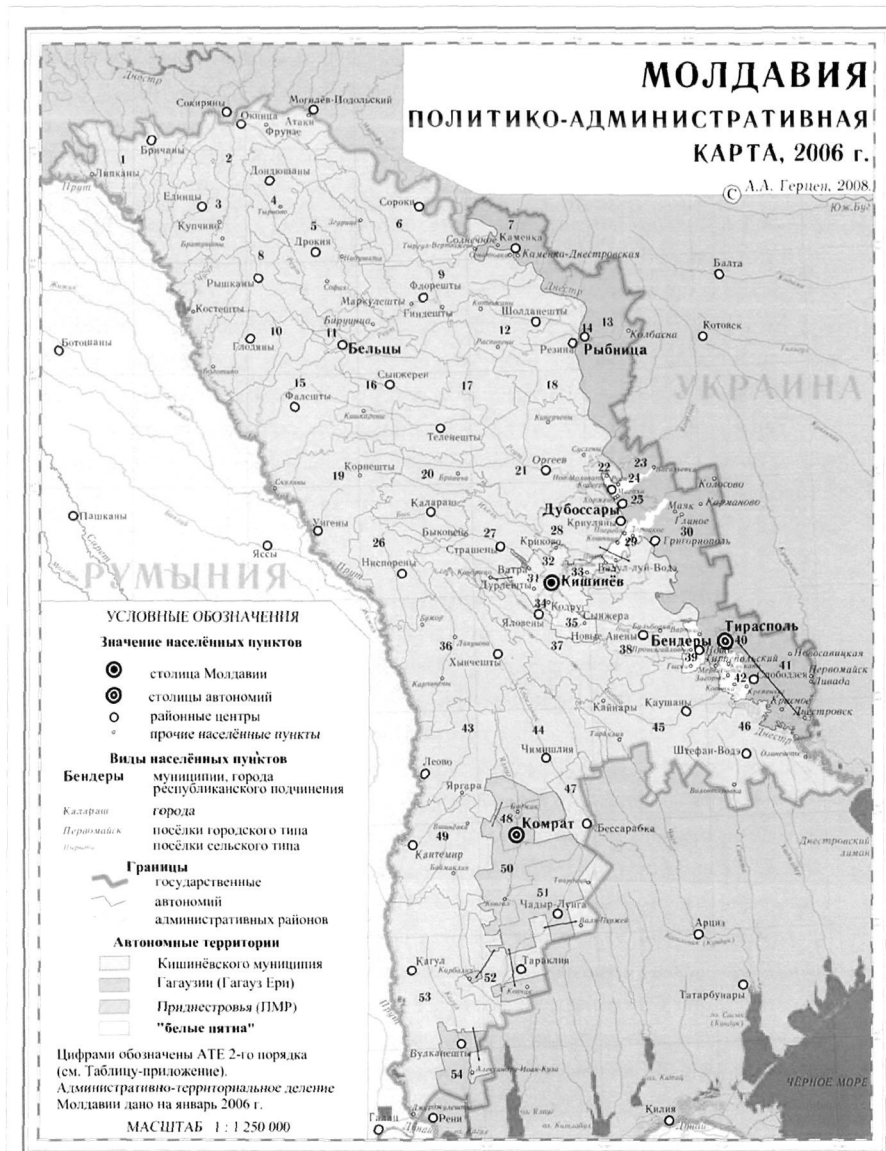


Цифры указывают число административно-территориальных единиц. Тёмным фоном выделены населённые пункты. Стрелки обозначают административное подчинение

Субъекты, наиболее сильно осложняющие систему АТУ страны, – т.н. «белые пятна». Это территории населённых пунктов на берегах Днестра в зонах боёв 1992 г. Региональное законодательство определяет их частью ПМР; согласно законам РМ они должны подчиняться центральным властям. Так, ПМР претендует на сёла Васильевка, Дороцкое, Коржево, Кочиеры, Кошница, Магала, Новая Моловата, Погребя, Пырыта, Роги, входящие в состав Второго Дубоссарского района (под управлением РМ) и находящиеся на левом берегу Днестра. Сёла Загорное, Кицканы, Меренешты подчиняются Слободзейскому району ПМР, Кременчуг – Тираспольскому, а Гыска – Бендерскому горсоветам. В то же время в Кишинёве их рассматривают как часть Каушанского района. Приднестровские сёла Копанка и Варница находятся под юрисдикцией РМ соответственно в Каушанском и

Новоаненском районах. Главным «камнем преткновения», конечно же, остаётся сам правобережный город Бендеры, управляемый ПМР, и образуемый им муниципий.

Рис. 5. Политико-административная карта Молдавии, 2006.



На рис. 5 отчётливо видны спорные регионы, расположенные вдоль нижнего течения Днестра. Три из них занимают обособленные в физико-географическом отношении территории – большие излучины реки, так называемые полуострова: Моловатский, Кошницкий, Кицканский, с прилегающими к ним территориями коммун (сельсоветов). Четвёртый регион образован городом Бендеры, наиболее пострадавшим в ходе Приднестровского конфликта, и его пригородными сёлами Варница, Протягайловка, Гыска. По законодательству РМ автономный статус может быть предоставлен только АТЕ, расположенным на Левобережье Днестра. Все населённые пункты правого берега юридически входят в районы и муниципий центрального подчинения, хотя де-факто Кицканы, Меренешты, Загорное, Кременчуг и сами Бендеры, Протягайловка и Гыска управляются ПМР.

Неурегулированный статус спорных АТЕ сохраняет напряжённость в регионе в целом, зачастую приводит к столкновениям местных жителей и органов правопорядка. Например, в селе Дороцком, владения граждан расположены не только на Кошницком полуострове, вблизи Днестра, но и в глубине территории, далеко вдающейся внутрь ПМР. Спорный регион пересекает шоссе, соединяющее северные районы Приднестровья с Тирасполем. Чтобы попасть на свои наделы, жителям приходится проходить блокпосты, что часто вызывает беспокойство и возмущение, особенно в полевой сезон. Другой пример – Коржево, расположено в районе Моловатского полуострова. Село находится настолько близко к районному центру, что в советские годы было включено в состав Дубоссар. Однако в ходе боёв оно оказалось в молдавской зоне и вновь было выделено в самостоятельную АТЕ. Приднестровские власти не признали отделение части города, и каждый раз при проведении центральными властями выборов препятствуют открытию в Коржеве избирательных участков и участию в них дубоссарцев. Третий пример – правобережное село Варница, слившееся с городом Бендеры. Населённое преимущественно молдаванами, оно вошло в состав Новоаненского района, хотя ранее подчинялось Бендерскому горсовету. Проблема в том, что село расположено прямо между основной частью города (четвёртого по величине в Молдавии и второго в Приднестровье) и его Северным микрорайоном. Через Варницу проходят все коммуникации и единственная автодорога, соединяющая Северный с Бендерами, стратегическая железная дорога Кишинёв – Одесса. Здесь расположен грузовой речной порт. По соглашению 1992 г. на территории Варницы ограниченно присутствует приднестровская милиция, в то время как молдавская полиция параллельно с приднестровской милицией работает в Бендерах. Наиболее стабилен с точки зрения безопасности Кицканский полуостров, где за все годы противостояния не происходило серьёзных столкновений. Возможно, потому что он, с одной стороны, отделён от основной части РМ естественными рубежами – болотистой местностью Старого Днестра и устья Ботны и гористым утёсом Южно-Молдавской равнины, а с другой – расположен дальше других от Кишинёва и в непосредственной близости от Тирасполя.

Ещё одной негативной особенностью АТД Молдавии является сильная «расчленённость» административных субъектов. В структуре АТД имеются более 10 анклавов – тер-



риторий, изолированных от основной части субъекта, что затрудняет социально-экономическое развитие регионов. Кроме расчленённых участков в зоне Приднестровского конфликта имеются и другие примеры. Населённые пункты на юге страны оказались оторванными от основных частей районов: Карбалия, Копчак и даже весь Вулканештский район – вследствие формирования Гагаузской автономной области не по территориальному, а исключительно национальному принципу. Молдавское село Александру-Иоан-Куза (бывшее Суворово, ранее – Хаджи-Абдул) – часть Кагульского района – замкнуто между Вулканештским районом Гагаузии и Болградским районом Одесской области Украины. Два больших болгарских села – Твардица и Валя-Пержей – часть Тараклийского района (ранее уезда). Их отделение от основной части района, сложное экономическое положение вызвали в начале 2010 г. острые дискуссии в прессе и инициативу значительной части местных жителей о проведении референдума о вхождении в состав Гагаузской автономии. Оба этих села, а также соседнее село Котрен (Кириутя) расположены ближе к Чадыр-Лунге и до середины 90-х гг. были частью Чадырлунгского района. Наконец, при упразднении уездов в 2001 г. южная часть Криулянского района также оказалась в положении анклава: сёла и деревни (в большей части пригороды Кишинёва) отделены здесь от районного центра территорией столичного муниципия и Кошницким полуостровом, административно подчинённым Второму Дубоссарскому району.

Современное АД Молдавии выглядит очень сложным, громоздким и малоэффективным для управления. Основные причины – неразрешённость приднестровского конфликта, а также отсутствие полноценного научного подхода к проблемам АТУ. Единственным способом устранения отрицательных черт современной системы видится в разрешении политических проблем и реформировании АД Современная Молдавия переживает серьёзный политический кризис, вызванный неспособностью избрать нового президента в 2009 г. После преодоления кризиса новому президенту и правительству предстоит в первую очередь решать проблему реинтеграции республики и укреплять государственность.

**Варианты изменений.** Двумя основными вариантами административной реформы традиционно являются кардинальный и модификационный. Кардинальный путь подразумевает реформирование всей системы власти по принципу федерализации, полной или частичной (асимметричной), либо, наоборот, – создание унитарного государства, т.е. объединение без сохранения автономий. Однако такой путь скорее всего приведет к эскалации этнических конфликтов и, как следствие, разделению государства. Для ситуации в Молдавии это особенно вероятно при попытке строить унитарное государство.

Эволюционный путь предусматривает сохранение унитарного устройства большей части государства при предоставлении широких полномочий автономиям. В данном случае – это сохранение статус-кво, а с юридической стороны – законодательное оформление существующего положения.

Возможен ли комбинированный путь, учитывающий кардинальные сдвиги в решении одних проблем и отказ от принципиальных изменений в решении других, – вопрос, тре-

бующий научных и общественных дискуссий. Но его, безусловно, нельзя решать без учёта эволюции ПГС региона, исторического опыта, предыдущих реформ. Иначе в новых реформах (или модификациях) могут быть заложены половинчатость и односторонние интересы.

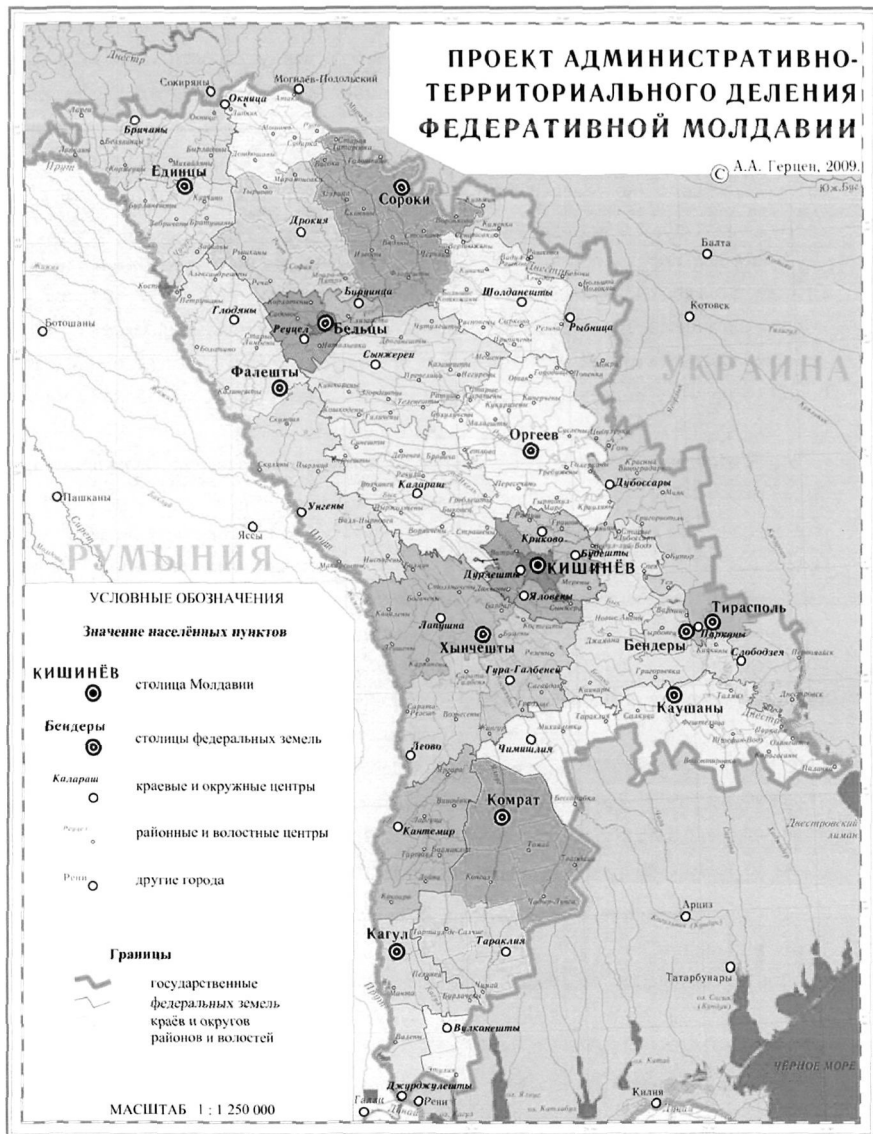
*Имеющиеся предложения.* С самого возникновения конфликта молдавские и приднестровские власти несколько раз предпринимали попытки наладить отношения. Наиболее серьёзным шагом стало принятие конституции страны в 1994 г., предусматривавшей автономные права Левобережья Днестра. В начале XXI в. во многом благодаря стараниям посредников в переговорном процессе между Кишинёвом и Тирасполем были предприняты попытки более кардинального реформирования политико-географической структуры общего Молдавского государства.

*«Меморандум Козака».* В 2003 г. стороны почти смогли договориться на базе плана урегулирования, разработанном под руководством заместителя руководителя администрации президента России Д.Н. Козака. По этому плану Молдавия должна была стать «асимметричной федерацией», а ПМР и Гагаузия получили бы особый статус и возможность блокировать нежелательные законопроекты. Страна обязывалась соблюдать нейтралитет и демобилизовать армию, а также предоставить России право на размещение российских войск на территории Приднестровья сроком на 20 лет в качестве «гаранта» урегулирования конфликта. В последний момент, под давлением ОБСЕ и студенческих протестов, президент Молдавии В.Н. Воронин отказался от подписания соглашения, заявив, что оно даёт односторонние преимущества ПМР и имеет скрытую цель – признание независимости Приднестровья. Такой шаг молдавского руководства вызвал беспрецедентное охлаждение российско-молдавских отношений. Фактически со стороны Москвы были предприняты экономические санкции, наложено эмбарго на ввоз продукции ведущих экспортных отраслей республики.

*«План Ющенко».* Переговоры возобновились лишь в 2005 г. в рамках региональной организации ГУУАМ на базе предложений, представленных украинским президентом В.А. Ющенко. Согласно новому плану, до августа 2005 г. парламент Молдавии должен был принять закон об особом статусе Приднестровья, по которому региону должны быть оставлены флаг, герб и сохранены три государственных языка – русский, украинский и молдавский. В случае если Молдавия перестанет быть самостоятельным государством, Приднестровье смогло бы выйти из её состава. В декабре 2005 г. ПМР под контролем международных наблюдателей должна была бы провести досрочные выборы в парламент, а Молдавия обязывалась признать их результаты. Затем Молдавия и ПМР при участии России, Украины и ОБСЕ должны были провести разграничение полномочий между сторонами в рамках закона о статусе Приднестровья. Затем Молдавия должна была бы подписать международный договор, обязывающий её исполнять закон о Приднестровье. Гарантами должны были бы стать Россия, Украина, ОБСЕ и, возможно, ЕС и США. «План Ющенко» допускал прямое общение представителей мирового сообщества с ПМР без

участия Молдавии. Документ не содержал требований вывода российского воинского контингента с территории ПМР, на котором настаивает Молдавия.

Рис. 6. Проект АТД Федеративной Молдавии.



Согласно одобренному 22 июля 2005 г. парламентом закону, российские миротворцы должны были покинуть регион до 31 декабря 2006 г. Статус Приднестровья определялся как «административно-территориальное образование в форме республики в составе Республики Молдавия». Регион должен войти в единое экономическое, таможенное и валютное пространство Молдавии, но получит собственную конституцию и правительство, сформированное Верховным Советом Приднестровья – законодательным органом, который будет избираться всенародным голосованием. Ответом со стороны Тирасполя на принятие этого закона стал референдум в сентябре 2006 г. по вопросу о вхождении в состав Молдавии, либо России. По данным ЦИК ПМР в пользу последней высказались 94,6% участников референдума при явке 78,6% граждан, имевших право голоса.

Способом преодоления проблем АТУ Молдавии, в том числе главной из них – Приднестровского конфликта, видится *федерализация Молдавии*. Молдавской молодёжной организацией в России был разработан *проект «Пятая Молдавская республика – государство будущего»*, который был приурочен к работе Совместной конституционной комиссии в Бендерах, представлен в Посольстве Республики Молдовы в Российской Федерации и передан руководству республики.

АТУ Молдавии предлагалось сделать трёхуровневым: первый уровень составляли бы *федеральные земли* – равноправные субъекты федерации; второй – *края и округа*, на которые делились бы федеральные земли; третий – *районы и волости*, объединяющие городские и сельские населённые пункты (см. рис. 6). При разработке нового АТУ за основу взяты ряд принципов: 1) оптимальное сочетание способов выделения АТЕ, 2) природная обусловленность выделения АТЕ, 3) территориальная целостность АТЕ, 4) историческая преемственность (включает сохранение оригинальной совокупности географических названий и составление специфической номенклатуры АТЕ), 5) единообразие форм АТЕ по всей стране, 6) строгая иерархия АТЕ (вертикаль соподчинения). Выделение АТЕ всех трёх рангов проводилось в логической последовательности «снизу вверх». Сначала выделялись *сельские волости и городские районы*. Они объединялись в *края и округа*, которые в свою очередь образовали *федеральные земли*. Таким образом, впервые предпринята попытка построить иерархическую пирамиду АТД от основания, а не от вершины.

В итоге проведенного исследования автор пришел к следующим **основным результатам и выводам**.

1. Современный понятийный аппарат политической географии в вопросах АТД требует систематизации и усовершенствования, что отчасти было сделано в первой главе диссертации.

2. Естественно-исторический механизм политического регионообразования («путь снизу») обусловлен преимущественно внешними силами (объективными факторами – природными и социальными). В староосвоенных районах он предвещает регулирование АТУ («путь сверху») – второй способ формирования АТЕ, вызванный внутренними силами саморазвития политических регионов и сложившейся системы территориальной организации

государства. Директивные решения о выделении / упразднении / разделении / объединении АТЕ можно отнести к субъективным факторам политического регионообразования. Политические конфликты, ведущие к количественным и/или качественным изменениям АТУ в результате войн, восстаний или мирного волеизъявления граждан, также можно расценивать как субъективные факторы политического регионообразования. В мирное время изменения АТУ производятся в основном централизованным способом.

В Молдавии переход от естественно-исторического механизма политического регионообразования к регулированию АТУ приходится на середину XVIII в. К. Маврокордатом была проведена первая кардинальная административная реформа, соответствовавшая общеевропейским тенденциям.

3. Метод лимнологического районирования, при котором сопоставляются сетки политических регионов одного уровня (второго или первого), позволил выявить устойчивые области – наиболее стабильные в политическом отношении части государства, чаще соседних территорий исполняющие управленческие функции, выступающие в роли центров притяжения окрестностей, фокусов комплексного развития складывавшихся вокруг них АТЕ, и подвижные пояса, чаще всего выступающие в качестве периферии центральных мест.

4. Гипотезы о конкретной географической привязке ряда политико-географических систем раннего средневековья, упоминаемых в исторических источниках, проверены с помощью нескольких методов (картографирование, анализ этапов расселения, ретроспекция, сопоставление с археологическими данными, сопоставление с культурологическими данными, топонимический анализ). Результаты проверки однозначно указывают на прямую связь между исследуемыми политико-географическими системами, первичными центрами расселения, их этнической принадлежностью, ареалами повышенной концентрации памятников культурного наследия, археологических культур.

Выявлено опосредованное (через формирование систем расселения) воздействие древних водных и сухопутных торговых путей на процесс политического регионообразования. Это позволяет сделать вывод о том, что раннесредневековые политико-географические системы приурочены к трём важнейшим водно-сухопутным осям Европы, связывавшим крупнейшие цивилизационные центры того времени. 1) «Днестровский путь» (Западная и Центральная Европа – Кавказ, через Краков, Галич вдоль Днестра к Белгороду, далее по Чёрному морю); 2) «Молдавский путь» (Галич – Константинополь, вдоль Прута, Сирета к устью Дуная); 3) «Славянский путь» (Русь – Византия, наиболее короткая и относительно безопасная дорога из Киева в Царьград вдоль Роси, Днестра, Прута к устью Дуная, строго привязана к границе лесной и лесостепной зоны).

5. С момента возникновения сельская община стала универсальной функциональной моделью политического регионообразования. Она отражает естественно-исторический механизм политического регионообразования на низовом уровне, знаменует начало его повсеместного распространения. Общинная форма совместного проживания населения в конкретном месте и организация управления пространством на основе сочетания частного и

общего хозяйства заложила важнейшие функции АТЕ – организацию управления и ведение хозяйства.

6. Автором выявлены существенные географические проблемы современного АТУ Молдавии. Самые серьёзные из них связаны с Приднестровским конфликтом, в свою очередь тесно связанным с глубинным румыно-молдавским конфликтом. Его корни заложены в XIX в., когда вследствие разделов Молдавии её части оказались в составе разных империй. Во второй половине XIX в. Западная Молдавия участвовала в процессе формирования румынского государства. Восточная Молдавия в этом процессе участия не принимала. Восточные молдаване не идентифицируют себя как часть румынской нации, несмотря на попытки интенсивной насильственной ассимиляции, которых в XX в. насчитывается как минимум три.

Наиболее сильно осложняют систему АТУ Молдавии, так называемые белые пятна – территории населённых пунктов на берегах Днестра в зонах боёв 1992 г. Другая негативная особенность АТД Молдавии – сильная «расчленённость» административных единиц – имеется более 10 анклавов – территорий, изолированных от основной части субъекта, что в значительной степени затрудняет социально-экономическое развитие регионов.

7. Решение проблем АТУ Молдавии тесно сопряжено с урегулированием Приднестровского конфликта. Рекомендуемое новое АТУ построено с учётом факторов политического регионообразования, соблюдением принципов территориальной целостности АТЕ, их единообразия по всей стране и строгой вертикальной соподчинённости. Выделение АТЕ всех трёх рангов проводилось в логической последовательности «снизу вверх». Сначала выделялись сельские волости и городские районы. Они объединялись в края и округа, которые в свою очередь образовали федеральные земли. Таким образом, впервые предпринята попытка построить иерархическую пирамиду АТД от основания, а не от вершины.

#### ОСНОВНЫЕ ПУБЛИКАЦИИ ПО ТЕМЕ ДИССЕРТАЦИИ:

1. Герцен А.А. Быть ли Молдавии федерацией? // География, № 20 (603). – М., 2001. 0,30 п.л.
2. Герцен А.А. Названия столиц Молдавии // География в школе, № 2. – М., 2002. 0,23
3. Герцен А.А. Новое административное устройство Молдавии // География, № 17 (648). – М., 2002. 0,15 п.л.
4. Герцен А.А. Как устроена Молдавия. Административно-территориальное деление страны // Время, № 104 (727). – Кишинёв, 2003. 0,32 п.л.
5. Герцен А.А. Проблемы административно-территориального устройства современной Молдавии // Академику Л.С. Бергу – 130 лет: Сборник научных статей. Бендеры: Есо-TIRAS, 2006. 0,43 п.л.
6. Герцен А.А. Кластеры в политической регионалистике // Пространственная организация хозяйства: ТПК или кластеры? Под редакцией д.г.н. Ю.Г. Липца – М., ИГ РАН, 2006. 0,66 п.л.
7. Герцен А.А. Административно-территориальная единица как географический объект // Сборник научных трудов географического факультета 2006 г. – М.: МПГУ, 2007. 0,35 п.л.
8. Герцен А.А. Карпато-Днестровье как узловой регион / Международная конференция «Природное и культурное наследие Карпато-Днестровья: современное состояние и антропогенные изменения» // Известия Российской академии наук. Серия геогра-

фическая. – М., 2008. № 6. В соавторстве с Т.С. Константиновой и др. 0,70 п.л. (вклад автора 0,2 п.л.)

9. Герцен А.А. Теоретические основы политической регионалистики и географии административно-территориального деления // Трансформация российского пространства: социально-экономические и природно-ресурсные факторы (полимасштабный анализ). Сборник докладов XXV сессии МАРС / Под ред. С.С. Артоболевского и Л.М. Синцера. – М.: Институт географии РАН, 2008. 2,50 п.л.
10. Герцен А.А. Названия административно-территориальных единиц Молдавии // Вопросы географии. Сб. 132. Современная топонимика: Сборник статей памяти Е.М. Поспелова / Отв. ред. А.В. Барандеев. – М.: Наука, 2009. 0,65 п.л.
11. Герцен А.А. Административно-территориальное деление Молдавии в контексте историко-географических исследований Карпато-Днестровья // Известия Российской академии наук. Серия географическая. – М., 2010. № 2. 1,5 п.л.

## ОГЛАВЛЕНИЕ

Введение

Глава 1. Теоретические аспекты АТД

- 1.1. Географическая экспертиза понятийной базы АТД
- 1.2. Факторы формирования АТЕ
- 1.3. Классификация АТЕ

Глава 2. Методика географических исследований АТД и новые исследования политико-географических систем Карпато-Днестровья

- 2.4. Историко-демографический подход при изучении генезиса политико-географических систем
- 2.5. Культурологический подход
- 2.6. Историко-политологический подход при изучении устойчивости политико-географических систем
- 2.7. Политико-географическое районирование и другие типы районирования

Глава 3. Естественно-исторический период эволюции АТД Молдавии

- 3.8. «Домолдавский» этап (I тысячелетие до н.э. – середина XIV в. н.э.)
- 3.9. Феодальный этап (середина XIV – середина XVI вв.)
- 3.10. Османский этап (середина XVI – конец XVIII вв.)

Глава 4. Реформы АТУ Молдавии в Новый и Новейший период

- 4.11. Первый этап Нового периода (1775–1812 гг.)
- 4.12. Второй этап Нового периода (1812–62 гг.)
- 4.13. Третий этап Нового периода (1862–1917 гг.)
- 4.14. Межвоенный этап (1917–40 гг.)
- 4.15. Советский этап (1940–90 гг.)

Глава 5. Современный этап развития АТД Молдавии (начиная с 1991 г.)

- 5.16. Первые годы независимости (1991–2000 гг.)
- 5.17. Современное АТУ Молдавии
- 5.18. Прогноз изменений АТУ Молдавии

Заключение

Список литературы

Сноски

Приложения

Отпечатано в ООО «Копировальный Центр «Марсейка»

Тираж 100 экз.

Подписано в печать 23.08.10  
г. Москва, ул. Марсейка, д. 15