 На правах рукописи

Остапенко Елена Анатольевна

**ФОРМИРОВАНИЕ БЛАГОПРИЯТНОЙ
ПРЕДПРИНИМАТЕЛЬСКОЙ СРЕДЫ В
САНАТОРНО-КУРОРТНОМ БИЗНЕСЕ**
(на материалах Кавказских Минеральных Вод)

Специальность 08 00 05 – экономика и управление народным хозяйством
предпринимательство

АВТОРЕФЕРАТ
диссертации на соискание ученой степени
кандидата экономических наук



Ставрополь
2008

Работа выполнена в ФГОУ ВПО «Ставропольский государственный аграрный университет».

Научный руководитель кандидат экономических наук, доцент
Латышева Людмила Анатольевна

Официальные оппоненты: доктор экономических наук, профессор
Кусакина Ольга Николаевна
кандидат экономических наук
Пархоменко Светлана Алексеевна

Ведущая организация ГОУ ВПО «Пятигорский государственный технологический университет»

Защита состоится «20» мая 2008 г в 10 часов на заседании диссертационного совета ДМ 220 062 04 при ФГОУ ВПО Ставропольском государственном аграрном университете по адресу: 355017, г Ставрополь, пер Зоотехнический, 12, ауд. № 3

С диссертацией можно ознакомиться в библиотеке ФГОУ ВПО «Ставропольский государственный аграрный университет»

Автореферат разослан «16» апреля 2008 г

Ученый секретарь
диссертационного совета



А.В Гвоздиков

ОБЩАЯ ХАРАКТЕРИСТИКА РАБОТЫ

Актуальность темы исследования. Сложные и во многом для российской экономики противоречивые процессы становления рыночных отношений определили необходимость качественного осмысления новых социально-экономических явлений, определяющих формирование благоприятной предпринимательской среды. За последнее время произошли существенные изменения в условиях финансово-хозяйственной деятельности предприятий, в том числе и санаторно-курортной сферы. Предоставление полной свободы предпринимательству и самостоятельности в использовании собственных финансовых ресурсов, возникновение новых финансовых инструментов, создание экономических и правовых условий привлечения отечественного и иностранного капитала изменили предпринимательскую среду субъектов санаторно-курортного бизнеса. В этой связи актуальным является исследование теоретических и практических аспектов формирования благоприятной предпринимательской среды с учетом специфики социально-экономических процессов в санаторно-курортном бизнесе и наиболее полного использования потенциальных возможностей его развития.

Необходимым условием устойчивого и эффективного развития каждой предпринимательской структуры народнохозяйственного комплекса является наличие достаточных инвестиций. Для санаторно-курортной сферы, проблема формирования благоприятной предпринимательской среды посредством повышения уровня инвестирования, а также его экономической эффективности, приобретает все большую значимость. Стало очевидно, что современным предпринимательским структурам санаторно-курортного бизнеса довольно сложно рассчитывать на успех без научных, технологических, организационных и финансовых мероприятий, обеспечивающих активизацию инвестиций. В связи с этим растет актуальность теоретических и методических разработок по вопросам формирования благоприятной предпринимательской среды в санаторно-курортном бизнесе на основе повышения инвестиционной привлекательности предпринимательской деятельности.

Степень разработанности проблемы. Тема диссертационного исследования представляет собой широкую и многоаспектную проблему. В зарубежной и отечественной экономической науке вопросы, связанные с организацией предпринимательской деятельности находятся в центре внимания ученых-экономистов. Значительный вклад в развитие теоретических основ предпринимательской деятельности внесли такие зарубежные исследователи, как С Брю, Г Гинс, А Коль, Ж Б Кольбер, К Макконнелл, Т Ман, У Петти,

ЖБ Сей, А. Смит, Й Шумпетер и др , а также отечественные исследователи – А.С Бусыгин, А В Гвоздиков, В В Дуплей, Г. Кирьякова, А А Колесникова, ЛМ Лозовский, В А Максимова, Ю Б Попов, А Райзберг, О В Ромашов, С И Сметанин, М С Тимофеева, Е Г Ясина и др

Проблемы формирования и развития организационно-экономического механизма предпринимательства в санаторно-курортной сфере нашли отражение в трудах ДИ Асланова, А С Батнасунова, Ю Г Бинатова, И В Ганжи, А В. Гладилина, Е Ю Гончаровой, И Н Дегтяревой, Л К Егорова, А А Лежебокова, И Н Лякишевой, С.А Пархоменко, Н. Рудь, Т В Хутиева, Г В Яковенко и других

Вместе с тем многие вопросы формирования благоприятной предпринимательской среды в санаторно-курортном бизнесе, обоснования приоритетных направлений инвестиционной деятельности в санаторно-курортной сфере, а также определения уровня инвестиционного обеспечения санаторно-курортного комплекса изучены недостаточно полно. Данные обстоятельства в сочетании с актуальностью диссертационной проблематики обусловили выбор темы исследования, формулировку ее цели и этапных задач

Соответствие темы диссертации требованиям паспорта специальностей ВАК (по экономическим наукам). Исследование выполнено в рамках специальности 08 00 05 – Экономика и управление народным хозяйством: предпринимательство, п 10 13 «Формирование и развитие благоприятной предпринимательской среды» Паспорта специальностей ВАК Министерства образования РФ (экономические науки)

Цель и задачи исследования. Цель диссертационного исследования заключается в развитии теоретических и практических аспектов формирования благоприятной предпринимательской среды в санаторно-курортном бизнесе

Логика реализации поставленной цели предусматривает решение следующих задач

- рассмотреть теоретические основы, особенности развития, место предпринимательства в санаторно-курортном бизнесе, и определить основные факторы формирования благоприятной предпринимательской среды,

- провести анализ развития предпринимательской деятельности в региональной системе санаторно-курортного бизнеса, исследовать и оценить инвестиционный климат, как основу формирования благоприятной предпринимательской среды,

- выявить и охарактеризовать институциональные составляющие формирования благоприятной предпринимательской среды в санаторно-курортном бизнесе,

- усовершенствовать методику оценки эффективности инвестиций в предпринимательскую деятельность санаторно-курортной сферы,
- обосновать прогнозные показатели развития предпринимательской деятельности на курортах Кавказских Минеральных Вод

Предметом исследования является процесс формирования благоприятной предпринимательской среды в санаторно-курортном бизнесе, позволяющий усилить воздействие финансовых методов на темпы экономического роста предпринимательских структур в исследуемом секторе экономики

Объект исследования. В качестве объекта исследования выступают предпринимательские структуры санаторно-курортной сферы региона Кавказских Минеральных Вод

Теоретической и методологической основой исследования явились научные труды отечественных и зарубежных экономистов, посвященные вопросам формирования и развития благоприятной предпринимательской среды, роли государства в развитии предпринимательства. Особое внимание было уделено работам российских специалистов, занимающихся вопросами развития предпринимательской деятельности в санаторно-курортном бизнесе. В основу исследования положен системный подход к изучаемым экономическим явлениям

В диссертационной работе в рамках системного подхода использовались различные научные методы исследования: абстрактно-логический, экономико-статистический, аналитический и рейтинговый анализ, методы экспертных оценок, расчетно-конструктивный, структурный, системный, методы группировки, сравнения, моделирование. Перечисленные методы использовались в различных комбинациях на различных этапах исследования в зависимости от поставленных целей и задач. Это позволило обеспечить обоснованность экономического анализа и выводов.

Информационно-эмпирическая база исследования представлена официальными документами законодательных и исполнительных органов власти Российской Федерации и Ставропольского края, а также информационные материалы, опубликованные в монографиях и научной периодической печати. В работе нашли отражение статистические данные комитета государственной статистики Российской Федерации по Ставропольскому краю и администрации Кавказских Минеральных Вод, экспертные оценки и расчеты.

Научная новизна исследования состоит в системном исследовании теоретических и практических проблем формирования благоприятной предпринимательской среды в санаторно-курортном бизнесе.

К числу наиболее значимых результатов исследования, обладающих научной новизной и являющихся предметом защиты, можно отнести следующие положения:

- расширено понятие предпринимательской деятельности в санаторно-курортном бизнесе, выделением ее специфических особенностей, характеризующиеся необходимостью выполнения в комплексе лечебно-профилактической, реабилитационной, превентивно-валеологической и анимационно-рекреационной функций и вовлечением потребителей санаторно-курортных услуг в процесс формирования и достижения конечных результатов,

- систематизированы условия формирования благоприятной предпринимательской среды в санаторно-курортном бизнесе, которые сгруппированы во взаимоувязанную блок-схему, охватывающую экономические, производственные, природно-географические, социальные, демографические, организационно-правовые факторы, позволяющую более полно и точно в сравнении с существующим подходом, формировать исходную информацию проектных решений,

- определены институциональные составляющие формирования благоприятной предпринимательской среды в санаторно-курортном бизнесе и составлена схема их использования при реализации стратегии и тактики социально-экономического развития региона;

- предложена усовершенствованная методика оценки эффективности инвестиций на основе расчета комплексного показателя в санаторно-курортном бизнесе и разработанного алгоритма для определения рейтинга предложенных к рассмотрению инвестиционных проектов;

- с целью автоматизации расчетов по оценке эффективности инвестиций разработан и зарегистрирован в Федеральной службе по интеллектуальной собственности, патентам и товарным знакам программный продукт «Расчет комплексного показателя оценки эффективности инвестиций (РКПОЭИ)», позволяющий оперативно принимать варианты решения поставленных задач

Теоретическая и практическая значимость диссертационной работы заключается в том, что результаты исследования могут быть использованы при научном обосновании вопросов формирования благоприятной предпринимательской среды в санаторно-курортном бизнесе посредством повышения ее инвестиционной привлекательности и конкурентоспособности регионального санаторно-курортного продукта, эффективного использования ресурсной базы, мониторинга деятельности предпринимательских структур санаторно-курортного бизнеса. Практическое значение имеют сформулированные

институциональные составляющие формирования благоприятной предпринимательской среды, предположенная усовершенствованная методика оценки эффективности инвестиций, разработанный программный продукт «Расчет комплексного показателя оценки эффективности инвестиций (РКПОЭИ)»

Разработанные в диссертационном исследовании подходы, положения и рекомендации могут быть использованы в деятельности государственных, региональных и муниципальных органов, рекреационных объединений и отдельных санаторно-курортных предпринимательских структур

Апробация результатов исследования. Основные концептуально-теоретические положения, а также прикладные рекомендации и выводы диссертационного исследования были изложены и получили одобрение на ряде научных собраний, в том числе на Межрегиональной научно-практической конференции «Актуальные проблемы социально-экономического развития региона: теория, методология, практика» (г. Ставрополь, декабрь 2006 г.), VII Международной научно-практической конференции «Реформирование системы управления на современном предприятии» (г. Пенза, февраль 2007 г.), Внутривузовской научно-практической конференции «Научный вестник» (г. Пятигорск, март 2007 г.), II Открытой Всероссийской научно-практической конференции молодых ученых «Молодежь и наука XXI века» (г. Ульяновск, апрель 2007 г.), V Международной научно-практической конференции «Современные образовательные и информационные технологии в практике вузовского образования, управления и экономики» (г. Таганрог, сентябрь 2007 г.), Международной научно-практической конференции «Проблемы регионального управления, экономики, права и инновационных процессов в образовании» (г. Ставрополь, ноябрь 2007 г.)

Основное содержание диссертационной работы и результаты проведенных исследований изложены в 11 публикациях общим объемом 3,9 п.л.

Объем и структура работы. Диссертационная работа изложена на 156 страницах машинописного текста, состоит из введения, трех глав, выводов и предложений, библиографического списка (180 наименований) и приложений. Работа содержит 16 таблиц, 18 рисунков, 19 приложений.

Во введении настоящей работы обосновываются актуальность темы диссертационного исследования, его теоретическая и практическая значимость, анализируется степень разработанности проблемы, сформулированы его цели и задачи, определены предмет и объект исследования, его методологическая и теоретическая база, раскрыта научная новизна, теоретическая и практическая значимость работы, приводятся сведения об апробации данной работы.

В первой главе «Теоретическое обоснование формирования благоприятной предпринимательской среды в санаторно-курортном бизнесе» исследована экономическая сущность предпринимательской деятельности, условия ее формирования и функционирования, выявлены особенности развития, место предпринимательства в санаторно-курортном бизнесе, уточнено понятие предпринимательской среды санаторно-курортного бизнеса, определены условия и элементы формирования благоприятной предпринимательской среды в данной отрасли, предложена классификация факторов, как основы формирования благоприятной предпринимательской среды исследуемого сектора экономики, выявлены особенности правового обеспечения и государственного регулирования в формировании процессов развития предпринимательской деятельности в санаторно-курортном бизнесе

Во второй главе «Условия формирования и тенденции развития предпринимательской деятельности в санаторно-курортном бизнесе» проведен анализ развития предпринимательской деятельности в Ставропольском крае и предпринимательских структур санаторно-курортного бизнеса в регионе Кавказских Минеральных Вод, исследован инвестиционный климат региона КВМ, как основы для формирования благоприятной предпринимательской среды, рассмотрены основные факторы, влияющие на эффективность предпринимательской деятельности, и определен механизм государственного регулирования предпринимательских структур санаторно-курортного бизнеса, выявлены условия для формирования благоприятной предпринимательской среды в санаторно-курортном бизнесе

В третьей главе «Совершенствование условий формирования благоприятной предпринимательской среды в санаторно-курортном бизнесе» определены институциональные составляющие формирования благоприятной предпринимательской среды в санаторно-курортном бизнесе, составлена схема их использования при реализации стратегии и тактики социально-экономического развития региона, предложена усовершенствованная методика оценки эффективности инвестиций на основе расчета комплексного показателя, разработаны алгоритм для определения рейтинга рассматриваемых инвестиционных проектов и программный продукт «Расчет комплексного показателя оценки эффективности инвестиций (РКПОЭИ)»

В выводах и предложениях обоснованы основные результаты проведенных исследований и сформулированы практические рекомендации по их применению

ОСНОВНОЕ СОДЕРЖАНИЕ РАБОТЫ

Санаторно-курортной сфере присущи специфические особенности развития, значительно отличающие ее от других сфер и отраслей народнохозяйственного комплекса. Эти особенности непосредственно связаны с предпринимательской деятельностью санаторно-курортных организаций, которая основывается на принципах рыночной экономики. Данная сфера характеризуется следующими основными функциями: лечебно-профилактическая, реабилитационная, превентивно-валеологическая и анимационно-рекреационная. В первых трех доминируют медицинские услуги, основанные на использовании природных лечебных ресурсов, в последней – досугово-развлекательные. Эти услуги носят комплексный характер обслуживания отдыхающих, направленный на удовлетворение многоуровневой системы потребностей человека и должны учитываться в предпринимательской деятельности.

Экономические результаты деятельности в санаторно-курортном комплексе отличаются ростом объема производства и национального дохода благодаря увеличению фонда рабочего времени, связанного со снижением заболеваемости и повышением производительности труда.

В данной сфере происходит существенное государственное регулирование ценообразования через фиксированные размеры дотаций на санаторные путевки, изменение условий закупки Фондом социального страхования, колебание налоговых льгот. Существует разрыв во времени между моментом установления цен, моментом купли-продажи и фактическим потреблением рекреационного продукта, в связи с чем посредники и покупатели не разделяют с производителями рисков, связанных с колебанием цен на рынке. Одновременно совпадает во времени и пространстве производство и потребление санаторно-курортных услуг, что обуславливает зависимость состояния рынка от спроса на них, сложившегося на данный момент времени, а комплексный характер услуг не позволяет непосредственно чувствовать их ценность в глазах потребителя и определить денежный эквивалент доли труда, затраченного на ее оказание. В отличие от обычных товаров, эти услуги не могут быть произведены в запас.

Особенностью санаторно-курортного предпринимательства является также то, что не продукт доставляется к потребителю, а потребитель к продукту. Потребитель санаторно-курортных услуг вносит собственный вклад в достижение конечных результатов, непосредственно вовлечен в процесс их формирования.

Выделенные особенности отличают санаторно-курортный бизнес от других отраслей народнохозяйственного комплекса. Таким образом, предпринимательство

в санаторно-курортной сфере – это деятельность, связанная с производством и продажей комплекса санаторно-оздоровительных услуг, а также других сопутствующих им услуг, на основе рыночных принципов путем реализации организационной, общеэкономической, инновационной, социальной и ресурсной функций с целью получения разного рода выгоды

Санаторно-курортное дело как предпринимательская деятельность осуществляется в определенной предпринимательской среде К внешней среде предпринимательской деятельности в санаторно-курортном бизнесе, кроме общепринятых параметров, таких как политическая ситуация, экономическое положение, законодательство, научно-технический процесс, социально-культурная, демографическая и природно-географическая среда, относятся и специфические государственное регулирование и поддержка санаторно-курортной деятельности, как необходимое условие функционирования курортов, уровень платежеспособного спроса населения и качество его жизни, определяющих емкость и эффективность курортного рынка, местоположение санаторно-курортного бизнеса, наличие и объем природно-минеральных и лечебных ресурсов, необходимых для обеспечения оздоровления населения, институционально-организационная среда, свидетельствующая о наличие организационно-правовой формы предпринимательской деятельности, обеспечивающая возможность производственного, коммерческого и инновационного предпринимательства

Внутренней средой предпринимательских структур являются ситуационные факторы внутри самой организации, которая зависит от предпринимателя, его компетенции в организации и ведении предпринимательской деятельности в санаторно-курортном бизнесе Внутренние факторы – структура предприятий, их цели и задачи, технология производства – взаимосвязаны и влияют на предпринимательскую среду. В совокупности внешняя и внутренняя среды создают предпосылки, для определенных факторов, которые оказывают влияние на формирование благоприятной предпринимательской среды в санаторно-курортном бизнесе Система факторов, влияющих на формирование благоприятной предпринимательской среды в санаторно-курортном бизнесе, и схема их взаимосвязей представлены на рисунке 1

В соответствии с этим подходом, учитывая значение инвестиционного климата в формировании благоприятной предпринимательской среды, в диссертации проведен анализ инвестиционного климата региона Кавказских Минеральных Вод и определено, что он характеризуется нахождением в группе «пониженный потенциал и умеренный риск» Тем не менее, сосредоточенные в регионе Кавказских Минеральных Вод значительные рекреационные и

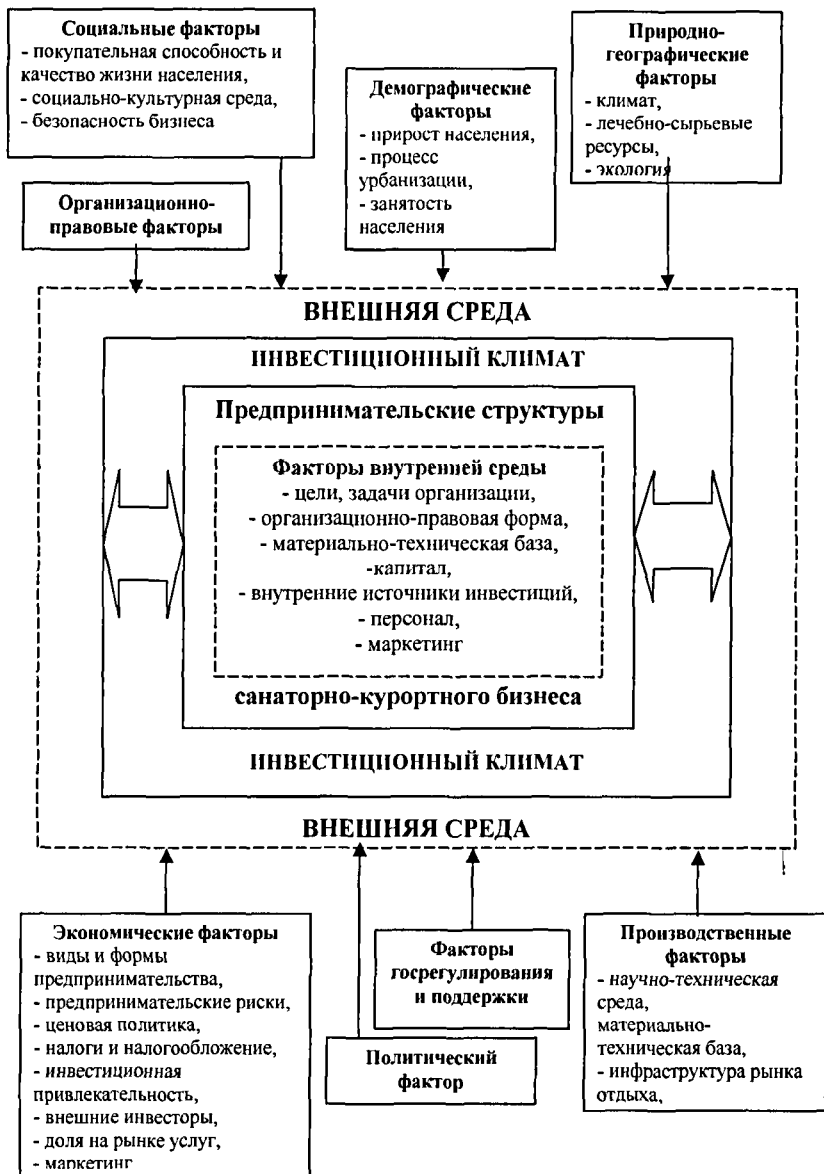


Рисунок 1 – Схема системы факторов, формирующих благоприятную предпринимательскую среду в санаторно-курортном бизнесе

бальнеологические ресурсы позволяют формировать благоприятную предпринимательскую среду посредством инвестирования санаторно-курортного сектора экономики Региону КМВ присущи все черты инвестиционного климата Ставропольского края, однако статус особо охраняемой эколого-курортной зоны определяет особый правовой режим хозяйствования, что придает инвестиционному климату КМВ свои особенности

Особенности природно-курортного и климатического потенциала Кавказских Минеральных Вод предопределили его рекреационную специализацию следующим образом Железноводск и Ессентуки – лечение органов пищеварения, Пятигорск – заболеваний широкого профиля, включая опорно-двигательные, неврологические и пищеварительные; Кисловодск – сердечно-сосудистых заболеваний и органов дыхания Распределения загрузки санаторных учреждений по городам-курортам КМВ показано на рисунке 2

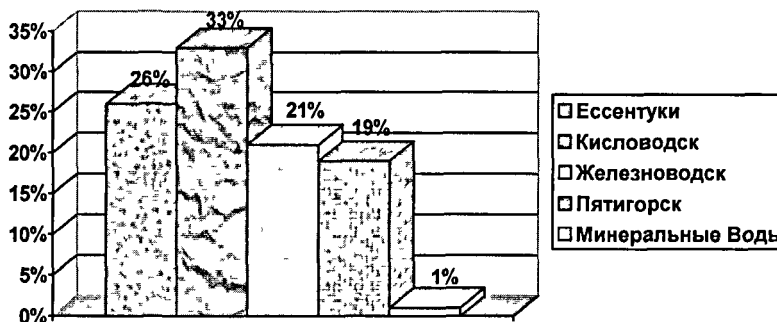


Рисунок 2 – Структура распределения емкости санаторно-курортного комплекса региона КМВ в среднем за 2002-2006 гг

С позиций государства одним из основных показателей экономической эффективности предпринимательской деятельности являются налоговые платежи в бюджет. Динамика налоговых платежей от деятельности санаторно-курортных предпринимательских структур в разрезе уровней бюджетной системы показана в таблице 1.

За рассматриваемый период поступление налоговых платежей в консолидированный бюджет увеличилось на 76,9 %, что свидетельствует об эффективности деятельности в данной сфере

Таблица 1 – Динамика налоговых платежей в бюджеты различных уровней на КМВ, 2002-2006 гг., млн. руб.

Годы Налоговые платежи	2002	2003	2004	2005	2006
Ессентуки	61,974	68,712	79,109	64,400	112,325
Пятигорск	103,892	47,764	63,151	69,400	115,758
Железноводск	33,342	36,246	52,217	60,800	108,974
Кисловодск	110,413	105,670	106,823	116,115	212,853
Минеральные Воды	2,188	1,564	3,0	1,960	1,851
Налоговые платежи в консолидированный бюджет	311,809	259,976	304,300	312,675	551,761
в том числе					
налоговые платежи в федеральный бюджет	94,829	40,488	46,700	82,400	74,768
налоговые платежи в краевой бюджет	63,165	60,488	83,7	129,68	339,617
налоговые платежи в местный бюджет	153,815	159	173,9	100,595	137,376

Большую роль в формировании благоприятной предпринимательской среды играют институциональные факторы. На основе проведенного в диссертации исследования определены взаимоувязанные институциональные составляющие формирования благоприятной предпринимательской среды в санаторно-курортном бизнесе и разработана схема их использования при реализации стратегии и тактики социально-экономического региона (рисунок 3).

Проведенный анализ предпринимательской деятельности в санаторно-курортном бизнесе выявил ряд проблем. Немалая часть предпринимательских структур санаторно-курортной отрасли находятся в достаточно сложном финансовом положении: высокая кредиторская задолженность, недостаток оборотных средств, необновляемость основных фондов, низкая загрузка санаториев.

С целью стимулирования инвестиционной активности в предпринимательскую деятельность санаторно-курортного бизнеса, как одного из факторов формирования благоприятной предпринимательской среды, в диссертационной работе обосновывается целесообразность сочетания различных форм привлечения инвестиций. Применительно к региону КМВ определен их приоритетный круг: прямые иностранные инвестиции, международная кооперация производства, сопровождающиеся передачей технологий, получение зарубежных кредитов; привлечение иностранного капитала в предпринимательство путем создания предприятий с различной долей иностранного участия, приобретение иностранного оборудования на основе лизинга.



Рисунок 3 – Институциональные составляющие формирования благоприятной предпринимательской среды в санаторно-курортном бизнесе

Исследования показывают, что в хозяйственной практике предпринимательской деятельности одной из наиболее актуальных задач является выбор лучшего варианта инвестирования свободных денежных средств. Такая задача возникает при наличии большого количества проектов, нуждающихся в инвестиционной реализации и имеющих в достаточном объеме финансовых ресурсов у инвестора. В каждом конкретном случае следует установить наиболее важный показатель варианта, из числа всей совокупности показателей, с учетом, которого будет приниматься окончательное решение. В связи с этим в диссертационной работе предложена методика отбора лучшего варианта инвестиционных вложений в предпринимательские структуры, в основе которой лежит предварительное определение привлекательности всех рассматриваемых альтернативных вариантов по системе принятых для сравнения показателей: внутренняя норма доходности, чистый дисконтированный доход, индекс доходности, срок окупаемости инвестиции. Предложенная методика позволяет определить комплексный показатель эффективности инвестиций в предпринимательские структуры, учитывающий противоречия общепринятых показателей и дающий заключительную оценку эффективности инвестиций в предпринимательство. С целью автоматизации расчетов по оценке эффективности инвестиций в диссертации представлен программный продукт «Расчет комплексного показателя оценки эффективности инвестиций (РКПОЭИ)», определяющий рейтинг каждого рассматриваемого инвестиционного проекта. Программный продукт позволяет при малом количестве входных данных решить широкий спектр практических задач: определить комплексный показатель эффективности инвестиций, дать заключительную оценку эффективности инвестиций, обосновать тактические цели и задачи, выбрать оптимальные стратегические ориентиры. В общем виде схема алгоритма рейтинговой оценки инвестиционной привлекательности проекта имеет вид (рисунок 4).

Оценка проекта основывается на сравнении каждого показателя экономической эффективности с установленным эталонным проектом. Преимуществом данной методики является отсутствие ограничений на число единичных показателей экономической эффективности деятельности предпринимательских структур и самостоятельное определение значимости каждого проекта с помощью весовых коэффициентов. Данный метод оценки эффективности инвестиций позволяет также повысить качество управленческих решений при выборе инвестиционных проектов. Для апробации предложенной методики было проведено ее наложение на

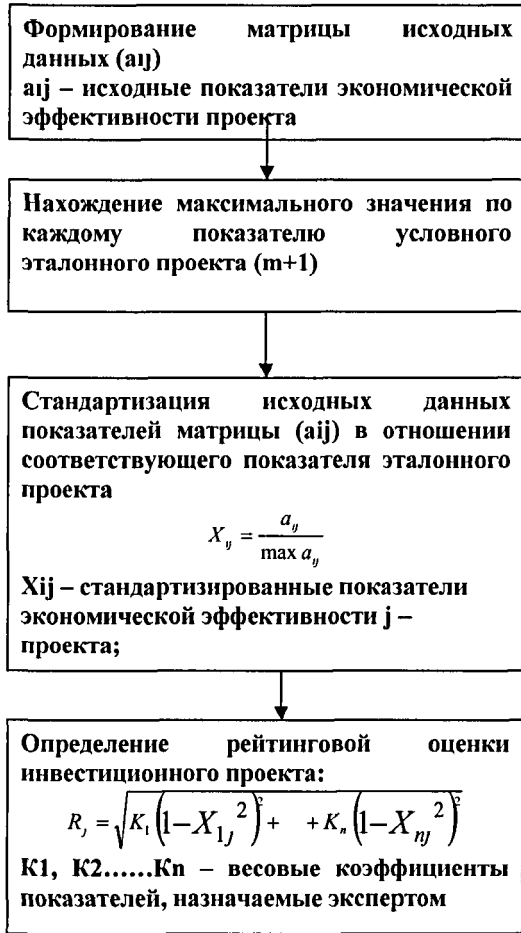


Рисунок 4 – Схема алгоритма рейтинговой оценки инвестиционной привлекательности проекта

инвестиционные проекты в регионе Кавказских Минеральных Вод. «Строительство санатория «Солнечный» г Кисловодск», «Строительство санатория «Белая Вежа» г Кисловодск»; «Строительство детского оздоровительного центра г Железноводск», «Строительство санатория «Орлиные скалы» г. Железноводск», что позволило определить наибольшую экономическую эффективность инвестиционного проекта «Строительство детского оздоровительного центра г Железноводск» (таблица 2)

Таблица 2 – Матрица определения оптимального варианта инвестиций в предпринимательскую деятельность на КМВ

Показатели экономической эффективности инвестиций	Проекты				Условный эталонный проект	Предпочтения
	X 1	X 2	X 3	X 4		
Период окупаемости (PP), 1/кол-во лет	48	48	32	36	60	30
Коэффициент эффективности (ARR), %	26,87	23,39	24,35	24,3	30,0	25,0
NPV, сопоставимый, тыс руб	12984,6	3289,0	2158,0	14863,1	35000,0	30000,0
Рентабельность инвестиций (PI)	2,19	2,4	3,0	2,13	3,0	3,0
Внутренняя норма рентабельности (IRR), %	21,87	20,34	21,33	21,5	25	23
Рейтинговая оценка проекта, (R)	4,507	3,283	4,853	3,693		
Рейтинг (место)	2	4	1	3		

При реализации разработанных методических и практических предложений обоснованы показатели развития предпринимательской деятельности санаторно-курортного комплекса КМВ на период до 2015 года. Принимая во внимание темпы развития инженерной и курортной инфраструктуры, кадровых возможностей, строительного потенциала и роста спроса на санаторно-курортные услуги к 2015 году число санаторно-курортных организаций увеличится на 8,7 %. Поступление налоговых платежей во все уровни бюджета возрастет на 78,6 %. Инвестиции в основной капитал к 2015 году увеличатся на 2028,7 млн рублей. Сальдированный финансовый результат к отчетному году составит 120 млн рублей, что в 4 раза больше в сравнении с базисным годом. Что касается уровня ВРП региона КМВ, то среднегодовой темп его прироста к 2015 году будет равен 12,3 %, т.е. уровень ВРП региона КМВ увеличится в 1,5-2 раза (таблица 3).

Таблица 3 – Прогноз развития предпринимательской деятельности в санаторно-курортном комплексе региона Кавказских Минеральных Вод

Показатели	2006 (факт)	2010	2015
Число санаторно-курортных организаций	115	118	125
Налоговые платежи в бюджеты всех уровней, млн руб	552	672	986
Инвестиции в основной капитал, млн руб	771,3	914,7	2800,0
Сальдированный финансовый результат, млн руб	27	39	120
Среднегодовой темп прироста ВРП, %	6,8	7,8	12,3

Исследование показывает, что может быть обеспечена экономическая стабильность и прибыльность всего санаторно-курортного комплекса, повысится общий уровень санаторно-курортных услуг и их конкурентоспособность не только на внутреннем, но и международном рынке, сохранятся и будут рационально использованы природно-лечебные ресурсы региона КМВ

ВЫВОДЫ И ПРЕДЛОЖЕНИЯ

1 Предпринимательство в современной экономике является ее неотъемлемым элементом Развитие предпринимательской деятельности в санаторно-курортном бизнесе имеет свои специфические особенности, отличающие ее от других отраслей народнохозяйственного комплекса и характеризующиеся необходимостью выполнения в комплексе лечебно-профилактической, реабилитационной, превентивно-валеологической и анимационно-рекреационной функций и вовлечением потребителей санаторно-курортных услуг в процесс формирования и достижения конечных результатов Исследование определило, что современным структурам санаторно-курортного бизнеса невозможно эффективно развиваться без научных, технологических, организационных и финансовых мероприятий, обеспечивающих формирование благоприятной предпринимательской среды В связи с этим необходимо разработать и реализовать комплекс мероприятий, направленных на сохранение потенциала санаторно-курортной сферы и формирование новых современных предпринимательских структур в санаторно-курортном бизнесе

2 Предпринимательская деятельность санаторно-курортного бизнеса осуществляется в рамках определенной среды, которая определяет ее текущее и перспективное функционирование Установлено, что создание благоприятных условий для формирования предпринимательской среды является основой развития предпринимательства в санаторно-курортном бизнесе Проведенный в диссертации анализ позволил определить наиболее существенные факторы формирования среды, систематизировать и сгруппировать их во взаимосвязанную блок-схему, позволяющую более полно и точно разрабатывать проектные решения

3 На основе исследования выявлены основные проблемы, препятствующие развитию предпринимательских структур и снижающие социально-экономическую эффективность предпринимательства Наиболее существенными из них являются нерациональное использование природно-географического потенциала региона, высокая кредиторская задолженность, недостаток оборотных средств, необновляемость основных фондов, неэффективная загрузка санаториев С целью стимулирования предпринимательской активности в санаторно-курортном бизнесе в диссертационной работе обосновывается комплекс мероприятий, направленных на более эффективное использование экономических, производственных, природно-географических, социальных, демографических, организационно-правовых факторов экономики

4 В диссертационной работе определено большое значение инвестиционного климата в формировании благоприятной предпринимательской среды В связи с этим проведена оценка инвестиционного климата региона Кавказских Минеральных Вод и дана его идентификация как «пониженный потенциал и умеренный риск» Тем не менее, сосредоточенные в регионе КМВ, значительные рекреационные и бальнеологические ресурсы, позволяют сделать вывод о том, что формирование благоприятной предпринимательской среды на КМВ вполне возможно на основе комплексного развития санаторно-курортного сектора экономики региона

5 В условиях современной экономики институциональные факторы являются одними из основных элементов формирования благоприятной предпринимательской среды В работе определены ее составляющие и разработана схема их использования, представленная через стратегию социально-экономического развития региона, его экономическую внешнюю и внутреннюю политику, выдвинут ряд предположений по их организации, что будет способствовать развитию предпринимательской деятельности в санаторно-курортном бизнесе

6 Важной задачей в развитии санаторно-курортного бизнеса является выбор оптимального инвестиционного проекта Существующие методы не в

полной мере позволяют осуществлять оперативные решения. В связи с этим в диссертационной работе предложена методика отбора лучшего варианта инвестиционных вложений в предпринимательские структуры, в основе которой лежит определение привлекательности всех рассматриваемых альтернативных вариантов по системе предложенных для сравнения показателей. Для реализации данной методики разработан и апробирован программный продукт «Расчет комплексного показателя оценки эффективности инвестиций (РКПОЭИ)», учитывающий рейтинг каждого рассматриваемого инвестиционного проекта предпринимательской деятельности.

7. Осуществление разработанных методических и практических предложений позволило обосновать показатели развития предпринимательской деятельности санаторно-курортного комплекса Кавказских Минеральных Вод на период до 2015 года. Установлено, что может быть обеспечена экономическая стабильность и прибыльность всего санаторно-курортного комплекса, повысится общий уровень санаторно-курортных услуг и их конкурентоспособность не только на внутреннем, но и международном рынке, сохранятся и будут рационально использованы природно-лечебные ресурсы региона КМВ.

Список научных работ, опубликованных по теме диссертации

Статьи в журналах, рекомендованных ВАК

1 Остапенко, Е. А. Развитие предпринимательской деятельности в санаторно-курортной отрасли народнохозяйственного комплекса / Е. А. Остапенко // Экономический вестник РГУ / ЮФУ – Ростов н/Д, 2008 – Т. 6, № 2. – 0,5 п. л.

2 Остапенко, Е. А. Инвестиционный аспект в решении социально-экономических проблем развития санаторно-курортного комплекса / Е. А. Остапенко // Вестник университета / ГОУВПО «Государственный университет управления» – М., 2007 – № 6 (32). – 0,4 п. л.

Статьи в сборниках научных трудов

3 Остапенко, Е. А. Необходимость разработки методики оценки привлекательности предпринимательских структур в сфере санаторно-курортных услуг / Е. А. Остапенко // Актуальные проблемы социально-экономического развития региона: сб. науч. тр. / СГАУ – Ставрополь, 2006 – 0,2 п. л.

4. Остапенко, Е. А. Формы инвестирования в санаторно-курортную сферу / Е. А. Остапенко // Научный вестник: сб. науч. тр. / АИТ – Пятигорск, 2007 – 0,2 п. л.

5 Остапенко, Е А Современные проблемы социально-экономического развития санаторно-курортной сферы / Е. А Остапенко // Научный вестник сб науч тр / АИТ – Пятигорск, 2007 – 0,2 п л

6 Остапенко, Е А Инвестиции как способ финансирования предпринимательские структуры в сфере санаторно-курортных услуг / Е А Остапенко, Л А Латышева // Реформирование системы управления на современном предприятии сборник статей VII Международной практической конференции / РИО ПГСХА – Пенза, 2007. – 0,2 п л (в т ч лично автором 0,1 п л)

7. Остапенко, Е А. Необходимость формирования стратегии развития предпринимательских структур в санаторно-курортной сфере / Е А Остапенко // Молодежь и наука 21 века материалы II Открытой Всероссийской научно-практической конференции молодых ученых Ч 2 / Ульяновская ГСХА – Ульяновск, 2007 – 0,3 п л

8 Остапенко, Е А Формирование и развитие предпринимательской деятельности в санаторно-курортном комплексе / Е А Остапенко // Финансово-экономические проблемы развития региона Проблемы теории и практики . сб науч тр Раздел 2. / СГАУ – Ставрополь, 2007 – 0,2 п л

9 Остапенко, Е А Функционирование регионального рекреационного комплекса на основе эффективного экономического управления предпринимательскими структурами / Е А Остапенко // Современные финансово-экономические проблемы в условиях глобализации сборник трудов по материалам Международной научно-практической конференции / ФГОУ ВПО СГАУ – Ставрополь, 2007 – 0,4 п л

10 Остапенко, Е А Санаторно-курортный комплекс – приоритетная сфера развития предпринимательской деятельности в рекреационном регионе / Е А Остапенко // Проблемы регионального управления, экономики, права и инновационных процессов в образовании сборник докладов V Международной научно-практической конференции. Т 2 Современные образовательные и информационные технологии в практике вузовского образования, управления и экономики / ТИУиЭ – Таганрог, 2007 – 0,6 п л

Авторские свидетельства

11 А с 2008610062 Расчет комплексного показателя оценки эффективности инвестиций (РКПОЭИ) / Е А Остапенко, В И Трухачев, Л А Латышева – 2007614195 , заявл 25 10 2007 – 0,7 п л

Набрано и сверстано в Ставропольстате
Печать офсетная Бумага офсетная Формат 60x84/16
Физ печ л – 1,2 Усл печ л – 1,1
Заказ - 122 Тираж - 100
Отпечатано в оперативной полиграфии
отдела информации и региональной статистики Ставропольстата
г Ставрополь, ул Пушкина,4