

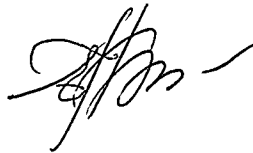
109

На правах рукописи

КАПУСТИНА ЕЛЕНА АЛЕКСАНДРОВНА

**ВЗАИМОСВЯЗЬ СОЦИАЛЬНОГО ИНТЕЛЛЕКТА
И КОММУНИКАТИВНОЙ КОМПЕТЕНТНОСТИ ЛИЧНОСТИ**

19.00.01 – общая психология, психология личности,
история психологии



Автореферат
диссертации на соискание ученой степени
кандидата психологических наук

Барнаул – 2004

Работа выполнена
в Барнаульском государственном педагогическом университете

Научный руководитель доктор психологических наук, профессор
Колмогорова Людмила Степановна


Официальные оппоненты: доктор психологических наук, профессор
Галажинский Эдуард Владимирович;
кандидат психологических наук, доцент
Дарвиш Олеся Борисовна.

Ведущая организация Бийский педагогический государственный уни-
верситет имени В. М. Шукшина

Защита состоится «15» декабря 2004 г. в 12-30 часов на заседании дис-
сертационного совета Д 212.011.01. в Барнаульском государственном педаго-
гическом университете по адресу: 656031, г. Барнаул, ул. Молодежная, 55.

С диссертацией можно ознакомиться в библиотеке Барнаульского госу-
дарственного педагогического университета по адресу: 656031, г. Барнаул,
ул. Молодежная, 55.

Автореферат разослан «12» ноября 2004 г.

Ученый секретарь диссертационного совета
кандидат педагогических наук, профессор  П. А. Шептенко

Общая характеристика работы

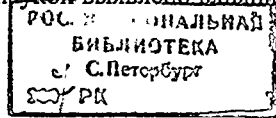
Актуальность диссертационного исследования определяется сложившимся в практике противоречием между необходимостью обладания современной личностью высоким уровнем развития интеллекта и психологической культуры и реально часто встречающимися трудностями в понимании отношений между людьми, социальной ситуации, в адаптации к обществу. Разрешение этого противоречия заключается в увеличении компетентности личности в общении и, в целом, компетентности при познании социального мира.

Адекватность понимания процесса общения и поведения людей, адаптацию к различным системам взаимоотношений определяет особая умственная способность — социальный интеллект. Эффективность поведения, взаимоотношений и общения видится во взаимосвязанном развитии коммуникативных и интеллектуальных способностей, которые являются составляющими компонентами психологической культуры личности. Психологическая культура рассматривается в аспекте компетентности в общении (Т. Гордон, Ю. Н. Емельянов и др.), интеллектуальной компетентности (М. А. Холодная), ценностно-смысловых образований (А. Г. Асмолов, Б. С. Братусь, Д. А. Леотьев и др.), самосознания (Л. И. Божович, В. В. Столин и др.), в контексте субъективного переживания времени жизни (Л. Д. Демина, И. А. Ральникова и др.), генезиса психологической культуры (Л. С. Колмогорова, Д. В. Каширский, О. Г. Холодкова и др.). В то же время, особенности взаимосвязи между социальным интеллектом и коммуникативной компетентностью личности только в последние десятилетия становятся объектом исследований.

Социальный интеллект является относительно новым понятием в психологии. В развитие этого понятия внесли свой вклад такие зарубежные психологи, как Г. Айзенк, Г. Гарднер, Дж. Гилфорд, Г. Оллпорт, М. Салливен, Р. Стернберг, Э. Торндайк, Т. Хант и др. Среди отечественных ученых следует выделить Н. А. Аминова, Ю. Н. Емельянова, Н. А. Кудрявцеву, В. Н. Куницыну, Е. С. Михайлову, М. В. Молоканова, Л. И. Уманского, А. Л. Южанинова.

Проблему социального интеллекта в аспекте исследования коммуникативных свойств личности рассматривали зарубежные ученые: М. Аргайл, Г. Гарднер, Дж. Гилфорд, М. Салливен, Э. Торндайк, Т. Хант и др. и отечественные психологи — Ю. Н. Емельянов, А. А. Кидрон, В. Н. Куницына, В. А. Лабунская, Е. С. Михайлова, А. Л. Южанинова.

Исследователями было установлено, что социальный интеллект принимает непосредственное участие в регуляции социального поведения, выступает как средство познания социальной действительности, объединяет и регулирует познавательные процессы, связанные с отражением социальных объектов (человека как партнера по общению, группы людей), обеспечивает интерпретацию информации, понимание и прогнозирование поступков и действий людей, адаптацию к различным системам взаимоотношений между людьми (семейным, деловым, дружеским), показывает, как человек взаимодействует с внешним миром, как он решает и преодолевает каждодневные проблемы, в том числе и при общении с окружающими. Современной наукой выявлено влияние со-



циального интеллекта на успешность в профессиональной деятельности и на самореализацию человека в целом.

Кроме того, В. Н. Куницыной, автором отечественной концепции социального интеллекта, выделен отдельный аспект этого сложного явления – коммуникативно-личностный потенциал. Он понимается как комплекс свойств, облегчающих или затрудняющих общение, на основе которого формируются такие интегральные коммуникативные свойства как психологическая контактность и коммуникативная совместимость. По данным исследователя, ряд результатов измерения личностных и коммуникативных свойств значительно превышают показатели самого высокого уровня социального интеллекта, что свидетельствует о неоднозначности связи исследуемых явлений.

Важным аспектом представляется то, что социальный интеллект и коммуникативная компетентность являются составляющими компонентами в разрешении проблемы самореализации личности (Э. В. Галажинский) как неотъемлемой части ее интеллектуального преобразования. В то же время, сегодня недостаточно исследований, которые были бы непосредственно ориентированы на установление взаимосвязи между социальным интеллектом и уровнем развития коммуникативной компетентности личности и, в частности, у специалистов, выбравших профессию, требующую для ее эффективного выполнения определенного уровня развития названных свойств.

Все изложенное выше позволяет выделить противоречие:

- между необходимостью в увеличении компетентности личности в общении и, в целом, компетентности при познании социального мира, которая возможна в результате взаимосвязанного развития социального интеллекта и коммуникативной компетентности и недостаточной изученностью характера их взаимосвязи.

Таким образом, актуальность проблемы взаимосвязи социального интеллекта и уровня развития коммуникативной компетентности личности в современных условиях переустройства российского общества, недостаточная разработанность проблемы в теории и практике обусловили выбор темы диссертационного исследования и позволили сформулировать его цель.

Целью исследования является изучение характера взаимосвязи социального интеллекта и коммуникативной компетентности личности.

Объектом исследования является коммуникативная и интеллектуальная деятельность личности (на примере студентов-выпускников вузов).

Предметом исследования являются психологические аспекты взаимосвязи между социальным интеллектом и коммуникативной компетентностью личности.

В качестве основной гипотезы исследования выдвигается предположение о том, что социальный интеллект, являясь когнитивной составляющей коммуникативной компетентности личности, выступает как средство и результат ее (коммуникативной компетентности) развития. Конкретизируя основную гипотезу, можно предположить, чем выше уровень развития социального интеллекта, тем выше коммуникативная компетентность человека, а также, чем выше уровень коммуникативной компетентности, тем выше уровень социаль-

ного интеллекта. При этом, возможны особенности проявления социального интеллекта и коммуникативной компетентности личности в зависимости от пола, самооценки, уровня развития эмпатии, профиля образования.

Для достижения поставленной цели решаются следующие задачи:

1. Изучить основные теоретические подходы к интерпретации понятия «социальный интеллект» и «коммуникативная компетентность» и к проблеме их исследования.

2. Определить психодиагностический инструментарий, позволяющий адекватно решить проблему выявления взаимосвязи социального интеллекта и коммуникативной компетентности личности.

3. Определить уровень развития социального интеллекта и коммуникативной компетентности личности (на примере выпускников вуза) и на этой основе изучить особенности взаимосвязи социального интеллекта и коммуникативной компетентности.

4. Изучить особенности социального интеллекта и коммуникативной компетентности личности в зависимости от уровня развития эмпатии, самооценки, пола, профиля образования.

Теоретико-методологическую основу исследования составляют: философские положения о всеобщей связи и взаимной обусловленности процессов и явлений; идеи системного подхода (Л. С. Выготский, К. К. Платонов, В. Е. Ключко); труды ученых, занимающихся разработкой проблемы социального интеллекта (Дж. Гилфорда, Р. Стернберга, К. А. Абульхановой-Славской, Ю. Н. Емельянова, А. Л. Южаниновой, В. Н. Куницыной); подходы к категории «общение», изложенные в работах Б. Ф. Ломова, Г. М. Андреевой; подходы к изучению проблемы коммуникативной компетентности (Ю. Н. Емельянова, Л. А. Петровской, Ю. М. Жукова, Т. Гордона).

Для решения поставленных задач использовались следующие методы и методики:

1. Теоретический анализ научной литературы по проблеме исследования.

2. Психодиагностические: методика исследования социального интеллекта Дж. Гилфорда и М. Салливена, адаптированная Е. С. Михайловой (Алешинной); тест-опросник Л. Михельсона «Тест-опросник коммуникативных умений»; методика диагностики уровня эмпатических способностей В. В. Бойко; методика исследования самооценки личности Н. М. Пейсахова.

3. Методы математической статистики. Среди них: метод ранговой корреляции Спирмена и однофакторный дисперсионный анализ.

Исследование проводилось в течение 2000-2004 гг. в три этапа:

1. Этап сбора теоретического и фактического материала. На этом этапе анализировалась литература по проблеме исследования, велась работа над понятийным аппаратом, происходило уточнение методологической основы, формулирование гипотезы, происходил отбор методов и методик для экспериментальной части работы. Кроме того, на этом этапе было проведено пилотажное исследование с целью проверки эффективности подобранных психодиагностических методик.

2. Этап подготовки и проведение констатирующего эксперимента по выявлению актуального уровня развития коммуникативной компетентности личности, а также социального интеллекта, эмпатических способностей и самооценки. На этом этапе использовался метод тестов. Для обработки диагностических исследований применялись методы математической статистики с использованием компьютерной программы «Statistica 6.0.» при помощи процедур корреляционного анализа и дисперсионного анализа.

3. Этап заключительный. На этом этапе обобщались и систематизировались результаты исследования.

Описание выборки. На первом этапе в исследовании приняли участие 357 человек. Выборку испытуемых составили студенты пятого курса математического и филологического факультетов Барнаульского государственного педагогического университета и студенты пятого курса психологического факультета Томского государственного университета. Для исследования были отобраны испытуемые с разным профилем образования. Была сформирована репрезентативная выборка 120 человек, из них 85% - женщин, 15% - мужчин. Возрастной диапазон испытуемых составил от 20 до 29 лет.

Научная новизна исследования заключается в следующем:

1. Выявлен характер взаимосвязи между социальным интеллектом и коммуникативной компетентностью, который проявляется в следующем взаимодействии:

а) социальный интеллект в процессе общения проявляется в способности сравнивать, оценивать, прогнозировать, делать выводы о поведении людей и взаимоотношениях, то есть является когнитивной составляющей коммуникативной компетентности;

б) социальный интеллект выступает как средство и результат развития коммуникативной компетентности.

2. Установлена взаимосвязь между уровнем развития социального интеллекта и коммуникативными позициями в общении:

а) с повышением уровня развития социального интеллекта личности усиливается выраженность компетентных позиций в общении;

б) с повышением уровня развития социального интеллекта личности снижается агрессивная и зависимая позиции в общении.

3. Изучены особенности проявления социального интеллекта и коммуникативной компетентности в зависимости от уровня развития эмпатии, самооценки, профиля образования.

а) уровень развития социального интеллекта и коммуникативной компетентности личности тем выше, чем выше уровень развития эмпатии;

б) личности с развитым социальным интеллектом и компетентной позицией в общении отличаются высокой самооценкой качеств личности, проявляющихся в деятельности, межличностных отношениях и общении;

в) у представителей профессии типа «человек-человек» уровень социального интеллекта и коммуникативной компетентности выше, чем у представителей профессии типа «человек-знаковая система».

Теоретическая значимость исследования заключается в расширении области знаний о характере взаимосвязи социального интеллекта и коммуникативной компетентности личности. Полученные данные конкретизируют особенности взаимосвязи социального интеллекта и когнитивного компонента коммуникативной компетентности, а также указывают на особенности взаимосвязи между ними в зависимости от профиля образования и являются дополнением в разработке данной проблемы.

Практическая значимость исследования определяется тем, что знания об особенностях взаимосвязи между коммуникативной компетентностью и социальным интеллектом человека использовались при разработке и проведении спецкурса «Психология общения», а также включены в содержание вузовских курсов «Общая психология», «Психология общения», «Социальная психология», «Когнитивная психология». Также эти данные могут быть использованы в психокоррекционной работе при проведении развивающих тренингов; в разработке практических программ, связанных с профессиональной подготовкой. Знания об особенностях взаимосвязи между коммуникативной компетентностью и социальным интеллектом человека могут применяться на практике психологами, педагогами, специалистами, чья деятельность направлена на развитие человека.

Достоверность и обоснованность полученных результатов обеспечены исходными методологическими позициями, сочетанием теоретических и эмпирических методов исследования, комплексом апробированных и валидизированных методик, адекватных объекту, предмету, цели, задачам, логике исследования, репрезентативностью выборки испытуемых, использованием для обработки полученных данных методов математической статистики.

На защиту выносятся следующие положения:

1. Уровень коммуникативной компетентности личности тем выше, чем выше уровень развития социального интеллекта. В тоже время, есть тенденция повышения уровня развития социального интеллекта с повышением уровня развития коммуникативной компетентности личности.

2. Характер взаимосвязи социального интеллекта и коммуникативной компетентности проявляется в их взаимодействии:

а) социальный интеллект является когнитивной составляющей коммуникативной компетентности;

б) социальный интеллект является средством и одновременно результатом развития коммуникативной компетентности личности.

3. Особенности социального интеллекта и коммуникативной компетентности личности в зависимости от уровня развития эмпатии, самооценки, профиля образования проявляются в следующем:

а) уровень развития социального интеллекта и коммуникативной компетентности личности тем выше, чем выше уровень эмпатии личности. Другими словами, чем больше развиты у человека способности к сопереживанию, сочувствию, эмоциональная отзывчивость, тем выше уровень развития способностей к пониманию и прогнозированию поведения людей, собственного поведения в ситуациях взаимоотношений, и тем выше эффективность общения.

б) тем выше уровень развития социального интеллекта и компетентной коммуникативной позиции, чем выше уровень самооценки качеств личности, проявляющихся в межличностных отношениях, общении и деятельности, таких как дальновидность, последовательность, вежливость, отзывчивость, понятливость, чуткость, терпимость и др.;

в) у представителей профессии типа «человек-человек» более высокие показатели развития социального интеллекта и коммуникативной компетентности, чем у представителей профессии типа «человек-знаковая система».

Апробация и внедрение результатов исследования. Основные теоретические и практические положения диссертационной работы обсуждены на Всероссийских (Барнаул, 2000; Магнитогорск, 2001; Белгород, 2003) и Межвузовской (Барнаул, 1999) научно-практических конференциях, на психолого-педагогической летней школе при Барнаульском государственном педагогическом университете (БГПУ, 2004), на заседаниях кафедры психологии, кафедры психологии и педагогики начального образования, психологии образования Барнаульского государственного педагогического университета и Томского государственного университета, на научно-методических аспирантских семинарах.

По материалам диссертации разработан и внедрен в учебный процесс Барнаульского государственного педагогического университета спецкурс «Психология общения». Полученные результаты исследования использовались для разработки программ и преподавания психологических дисциплин, таких как «Психология общения», «Социальная психология», «Общая психология», «Педагогическая психология», «Психология саморазвития».

Структура и объем диссертации. Диссертация состоит из введения, трех глав, заключения, списка использованной литературы (202 наименования) и приложений. Объем текста диссертации – 145 страниц.

Основное содержание работы

Во введении раскрывается актуальность темы исследования, определяются объект, предмет, формулируются цели, задачи и гипотезы исследования, конкретизируются методы исследования, определяется научная новизна, теоретическая и практическая значимость исследования, указываются формы и характер апробации, представлены основные положения, выносимые на защиту.

В первой главе «Характеристика понятия «социальный интеллект» и его исследование в современной психологии» проанализировано развитие представлений о природе интеллекта; рассмотрен социальный интеллект как психологический феномен, его структура, функции, место в структуре личности.

Показано, что проблема изучения интеллекта традиционна как для зарубежных (Г. Айзенк, А. Анастаси, А. Бине Д. Векслер, Ф. Гальтон, Дж. Гилфорд, Р. Кеттел, Т. Симон, Р. Стернберг, Л. Терстоун), так и для отечественных исследователей (Л. А. Венгер, В. Н. Дружинин, А. Р. Лурия, С. Л. Рубинштейн, М. А. Холодная, и др.), но до сих пор психологическая сущность и природа ин-

теллекта изучена недостаточно, и представления об интеллекте остаются противоречивыми.

Рассмотрены два основных направления исследования интеллекта в психологии: тестологическое и экспериментально-психологическое. Тестологический подход принёс существенные научно-практические результаты, касающиеся развития когнитивной сферы (Н. Бейли, Е. Боринг, Г. Мелхорн), её подверженности воздействиям окружающей среды (Г. Бирх, Р. Вайнер), были обнаружены и проанализированы различия в когнитивных характеристиках, связанных с принадлежностью к социально-экономическим, этническим, культурным группам (А. Анастаси, Дж. Маллер, Э. Торндайк), изучались когнитивные показатели (Р. Амтхауэр, Д. Векслер, Дж. Гилфорд), их взаимоотношения посредством факторизации и были созданы модели структуры интеллекта (Ф. Вернон, Дж. Гилфорд, Р. Кеттел, Ч. Спирмен). Однако, тестологический подход оказался перед лицом целого ряда существенных противоречий, обусловивших иллюзию «исчезновения» интеллекта (М. А. Холодная).

Второе экспериментально-психологическое направление, разрабатываемое в рамках различных зарубежных и отечественных подходов, было ориентировано на выявление и объяснение механизмов интеллектуальной деятельности (К. А. Абульханова-Славская, Г. А. Берулава, А. В. Брушлинский, Л. С. Выготский, Р. Глезер, А. Р. Лурия, Ж. Пиаже, С. Л. Рубинштейн, О. К. Тихомиров, К. Фишер, и др.).

В результате изучения научного вклада обоих направлений было отмечено, что в рамках тестологического подхода складываются две противоположные линии трактовки природы интеллекта: одна связана с признанием общего фактора интеллекта (К. Спирмен), другая — с отрицанием какого-либо общего начала интеллектуальной деятельности и утверждением существования множества независимых интеллектуальных способностей (Л. Терстоун). Первая линия (признание общего интеллекта) представлена работами Ф. Вернона, Л. Гутмана, Р. Кеттела, Дж. Равена, Л. Хамфрэйса. Вторая линия была связана с дальнейшей разработкой идеи Л. Терстоуна о множественности интеллектуальных способностей (Дж. Гилфорд, Дж. Кэррол, Р. Мейли, А. Ягер и др.). В контексте этих исследований при изучении практического интеллекта стали выделять социальный интеллект (Г. Айзенк, Дж. Гилфорд, Н. Кэнтон, Ф. Мосс, Г. Оллпорт, О. Салливан, Р. Стернберг, Э. Торндайк, Т. Хант, и др.).

Термин «социальный интеллект» был введён в психологию Э. Торндайком в 1920 году. Понятие социального интеллекта Э. Торндайк определил, как общую способность понимать других и действовать или поступать мудро в отношении других.

Особо отмечено, что Дж. Гилфорд, создатель первого надёжного теста для измерения социального интеллекта, рассматривал его как систему интеллектуальных способностей, независимых от фактора общего интеллекта и связанных, прежде всего, с познанием поведенческой информации. В связи с этим в диссертационном исследовании подробно рассмотрена модель интеллекта Дж. Гилфорда как наиболее разработанная и представляющая практический интерес.

В главе рассматривается вклад отечественных ученых в разработку понятия «социальный интеллект», которое ввел в отечественную психологию Ю. М. Емельянов: «Сферу возможностей субъект-субъектного познания индивида можно назвать его социальным интеллектом, понимая под этим устойчивую, основанную на специфике мыслительных процессов, аффективного реагирования и социального опыта способность понимать самого себя, а также других людей, их взаимоотношения и прогнозировать межличностные события». Изучение социального интеллекта нашло отражение в работах Е. С. Алешинной (2001), Н. А. Аминова (1992), Е. И. Иштутиной (2002), М. Л. Кубышкиной (1997), Н. А. Кудряшовой (1995), В. Н. Куницыной (1995), Н. А. Лужбиной (2002), Е. С. Михайловой (1991), Г. Е. Смирновой (1990), М. К. Тутушкиной (1997), Л. И. Уманского (1986), А. Л. Южаниновой и др.

Отмечены различные аспекты разработки проблемы социального интеллекта: под углом зрения понимания человека человеком (А. А. Бодалев), социального мышления (К. А. Абульханова-Славская), межличностного взаимодействия (Н. Н. Обозов).

Таким образом, были сделаны следующие выводы. В сравнении с подходом Дж. Гилфорда отечественными психологами принято более широкое толкование сущности феномена социального интеллекта: социальный интеллект трактуется ими как способность человека понимать не только других, но и самого себя в видоизменении психических состояний и межличностных отношений, прогнозировать результаты как собственного поведения, так и поведения партнёров по взаимодействию. Исследователи выделяют такие функции социального интеллекта, как: восприятие и понимание состояний других людей, самоуправление поведением, адаптация к социальному окружению (Я. И. Михайлова); понимание речевой продукции, невербальных реакций (А. А. Бодалев); формирование взаимоотношений с перспективой развития, обеспечение адекватности и адаптивности в меняющихся условиях, саморазвитие (В. Н. Куницына) и др.

Формирование социального интеллекта определяют социальная перцепция, социальная сензитивность, социальная память, социальное мышление.

В последние годы сформировалось мнение, что социальный интеллект представляет собой четкую и согласованную группу ментальных способностей, связанных с обработкой социальной информации, группу способностей, которые фундаментально отличаются от тех, которые лежат в основе более «формального» мышления, проверяемого тестами «академического» интеллекта. При этом, социальный интеллект не следует отождествлять с общим интеллектом, с социальной компетентностью, коммуникативной компетентностью, так как он представляет собой самостоятельный психологический феномен.

Итогом первой главы стало определение рабочего понятия социального интеллекта: в данном исследовании он рассматривается как система интеллектуальных способностей, определяющих адекватность понимания процесса общения, поведения и отношений людей.

Во второй главе «Коммуникативная компетентность и социальный интеллект как взаимосвязанные явления» рассматривается психологическая сущ-

ность, структура и развитие коммуникативной компетентности; психологические аспекты взаимосвязи коммуникативной компетентности и социального интеллекта.

Рассмотрены основные позиции и подходы к проблеме общения, межличностных отношений, как в западной, так и в отечественной психологии. В процессе анализа проблемы эффективности общения с разных теоретических позиций были выделены структурные и динамические компоненты, способствующие или препятствующие общению (Э. Берн, К. Левин, Е. Мелибруда, Дж. Морено, К. Роджерс и др.).

Указано, что методологический и общепсихологический характер проблемы межличностного общения содержится в трудах отечественных психологов Б. Г. Ананьева, А. Н. Леонтьева, Б. Ф. Ломова, С. Л. Рубинштейна и др. В последние годы появились прикладные работы в области общения и межличностных отношений (А. А. Бодалев, Л. Я. Гозман, А. В. Добрович, Ю. Н. Емельянов, Ю. М. Жуков, А. А. Леонтьев, А. А. Кроник и Е. А. Кроник, Л. А. Петровская и др.).

В 50-е годы в зарубежной психологической литературе появляются термины «социальная компетентность» и «коммуникативная компетентность» и делаются попытки придать этим терминам статус понятия. В категориальный аппарат отечественной психологии было введено понятие коммуникативной компетентности, или компетентности в общении (Ю. Н. Емельянов, Ю. М. Жуков, Л. А. Петровская). В связи с этим рассмотрены подходы, отражающие различные взгляды на проблему коммуникативной компетентности в отечественной психологии (Б. Г. Ананьев, А. А. Бодалев, Ю. М. Емельянов, Ю. М. Жуков, В. И. Кабрин, В. Н. Куницына, В. А. Лабунская, В. Н. Мясищев, Л. А. Петровская, П. В. Растянников, Е. В. Сидоренко, Е. В. Руденский и др.).

Анализ психологических исследований относительно сущности коммуникативной компетентности позволил сделать вывод о том, что понятие «коммуникативная компетентность» не определено точно и однозначно.

В структуру коммуникативной компетентности исследователи включают: социальную сензитивность, паттерны поведения, тактические умения общаться, стабильность «Я» - концепции и др. (А. А. Кидрон); мотивы общения, знания об общении, умения и навыки общения (Л. А. Эррера); вербальные и невербальные средства общения, формы речевого этикета, восприятие и понимание людьми друг друга (Н. Г. Алтунина); коммуникативные навыки и умения, знание культурных норм и ограничений в общении, знание традиций, обычаев, воспитанность и др. (В. Н. Куницына); коммуникативные способности, знания, умения (Е. В. Сидоренко); коммуникативные свойства личности, коммуникативные способности и др. (Е. В. Руденский) и др.

Таким образом, можно утверждать, что коммуникативная компетентность является сложным, многокомпонентным психологическим образованием. На основе обобщения имеющихся в психологической литературе представлений о структуре коммуникативной компетентности были выделены компоненты: мотивационно-личностный (мотивы общения, эмпатия, коммуникабельность, адаптивность, самооценка и др.), когнитивный (когнитивно-коммуникативные

умения, умения, связанные с восприятием, анализом информации, моделированием и передачей информации, коррекцией общения в изменяющейся ситуации), поведенческий (умения и навыки общения, стили и способы общения).

Общепсихологический анализ проблемы коммуникативной компетентности позволил признать компетентным такое общение, в рамках которого используется компетентная позиция (Т. Гордон). В ситуации общения позиция означает стремление и умение опираться на психологический анализ поведения, включающий анализ мотивов, мыслей, чувств и других психологических характеристик участников ситуации. Компетентное общение предполагает субъект-субъектную позицию.

В данном исследовании коммуникативная компетентность рассматривается как адекватное и эффективное использование в коммуникативной ситуации соответствующих знаний, умений и навыков.

Был сделан вывод о несогласованности данных в исследованиях Е. С. Алешиной, Н. А. Аминова, М. Аргайла, М. И. Бобневой, Ю. Н. Емельянова, В. Н. Куницыной, М. В. Молоканова, А. Л. Южаниновой, рассматривавших аспекты взаимосвязи коммуникативной компетентности и социального интеллекта, что побудило к дальнейшему изучению этой проблемы.

В третьей главе «Исследование взаимосвязи социального интеллекта и коммуникативной компетентности личности» описываются организация исследования; характеристика выборки; представлены результаты исследования и их обсуждение.

С целью выявления взаимосвязи социального интеллекта с коммуникативной компетентностью личности использовались следующие методики: 1. Методика исследования социального интеллекта Дж. Гилфорда и М. Салливена позволяет выявить общий уровень развития социального интеллекта и отдельных его способностей: познания результатов поведения; познания классов поведения; познания преобразования поведения; познания систем поведения. 2. «Тест-опросник коммуникативных умений» Л. Михельсона, направленный на выявление коммуникативных позиций (зависимой, коммуникативной, агрессивной); определение общего уровня развития коммуникативной компетентности. 3. Методика диагностики уровня эмпатических способностей В. В. Бойко, позволяющая определить общий уровень развития эмпатии и отдельных эмпатических способностей. 4. Методика исследования самооценки личности Н. М. Пейсахова, выявляющая высоту самооценки в целом и отдельных качеств личности, проявляющихся в межличностном отношении и общении, поведении, деятельности, переживаниях и чувствах.

Для получения достоверных связей или зависимостей между факторами социального интеллекта и характеристиками коммуникативной компетентности применялся коэффициент ранговой корреляции Спирмена и однофакторный дисперсионный анализ с целью определения статистически достоверных различий между группами испытуемых.

Современные условия жизни требуют от специалистов различных областей знаний обладания не только высоким уровнем развития интеллекта, профессиональными умениями и навыками, в т. ч. коммуникативными, необходи-

мыми как для личностной, так и профессиональной самореализации, но в большей степени быть готовыми к жизни в обществе, понимать поступки и действия людей, выстраивать взаимоотношения с людьми, разбираться в социальной ситуации, в целом, уметь адаптироваться к изменяющимся социальным условиям. Кроме того, в процессе обучения студенты формируются как представители той или иной профессиональной группы, поэтому выпускникам вуза необходимы развитые коммуникативные умения и навыки, а также способности к пониманию и прогнозированию поведения людей, т.е. социальный интеллект. Указанные причины побудили к изучению социального интеллекта и коммуникативной компетентности выпускников вузов.

Выборку испытуемых составили представители профессии типа «человек-человек» и профессии типа «человек-знаковая система», общим объемом 120 человек.

Был выявлен положительный коэффициент корреляции между уровнем социального интеллекта и уровнем коммуникативной компетентности, равный $r = 0,26$ при объеме выборки 120 человек и уровне достоверности $p \leq 0,05$. Полученные данные свидетельствуют о том, что уровень коммуникативной компетентности и уровень развития социального интеллекта – взаимосвязанные явления.

При этом, значимые положительные корреляционные связи были установлены между уровнем социального интеллекта и компетентными коммуникативными позициями (коэффициент корреляции составил $r = 0,22$; $p \leq 0,05$) и отрицательные корреляционные связи – между зависимыми и агрессивными позициями ($r = - 0,23$; $p \leq 0,05$). Познание систем поведения положительно коррелирует с компетентными позициями в общении ($r = 0,23$; $p \leq 0,05$), а также имеет отрицательную взаимосвязь с зависимыми и агрессивными позициями в общении ($r = - 0,18$; $p \leq 0,05$). Из этого можно сделать вывод, что способность понимать логику развития ситуаций взаимодействия, значение поведения людей в этих ситуациях положительно взаимосвязана с компетентными позициями в общении и имеет обратную связь с зависимыми и агрессивными позициями.

Полученные результаты доказывают, что развитый социальный интеллект обеспечивает адекватное и эффективное использование в коммуникативных ситуациях соответствующих знаний, умений и навыков. Высокий уровень развития социального интеллекта связан с оценкой и анализом ситуации общения, то есть, является когнитивной составляющей коммуникативной компетентности и, в целом, повышает эффективность поведения в коммуникативных ситуациях. С другой стороны, полученные данные подтверждают и тот факт, что высокий уровень развития коммуникативной компетентности влияет на адекватное понимание собственного поведения и поведения людей в процессе общения, улучшая результаты регуляции социального поведения.

В результате дисперсионного анализа были выявлены особенности проявления коммуникативных позиций в зависимости от уровня развития социального интеллекта (см. рис. 1).

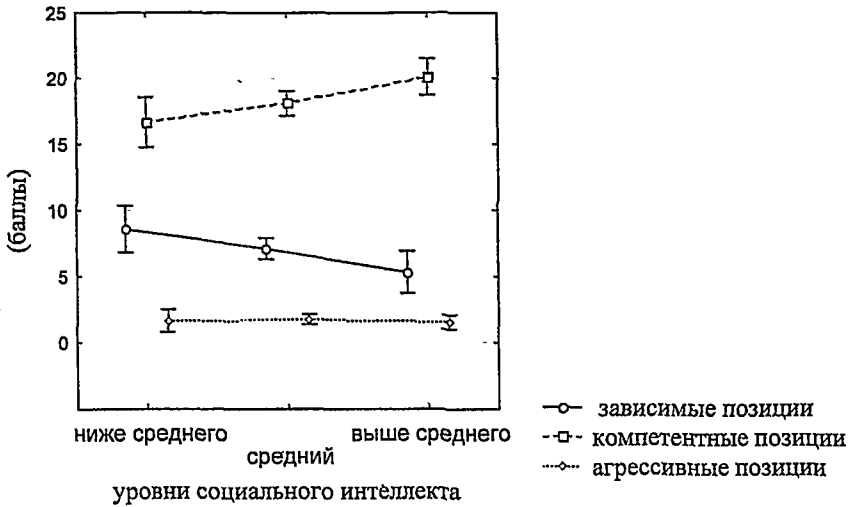


Рис.1. Распределение коммуникативных позиций в зависимости от уровня развития социального интеллекта.

Полученные данные свидетельствуют о том, что преобладание компетентных позиций в общении тем выше, чем выше уровень социального интеллекта, а процент зависимых и агрессивных ниже ($F = 3,34; p \leq 0,03$). Из этого следует, что уровень коммуникативной компетентности тем выше, чем выше уровень развития социального интеллекта. Другими словами, высокий уровень развития социального интеллекта обеспечивает уверенное поведение в ситуации общения, адекватное реагирование при задевающем и провоцирующем общении, быструю ориентацию в сложных коммуникативных ситуациях и т.п.

Исследуя особенности взаимосвязи уровней развития коммуникативной компетентности и социального интеллекта, было установлено, что с ростом уровня развития коммуникативной компетентности увеличивается процент испытуемых с более высоким уровнем социального интеллекта (см. таб.)

Дисперсионный анализ позволил установить особенности уровня развития социального интеллекта в зависимости от уровня коммуникативной компетентности ($F=2,48; p<0,04$). Таким образом, наблюдается тенденция повышения уровня развития социального интеллекта с увеличением уровня коммуникативной компетентности.

Таким образом, можно предположить, что, развивая в человеке способности понимать взаимоотношения и поведение людей, себя и других можно одновременно с этим повысить уровень его коммуникативной компетентности, так как повысится понимание и прогнозирование поступков и действий людей в ситуации общения.

С другой стороны, так как влияние взаимное, то коммуникативная компетентность, точнее ее когнитивный компонент, связанный с оценкой ситуации

общения, может способствовать росту уровня развития социального интеллекта.

Таблица

Распределение студентов по уровням коммуникативной компетентности и социального интеллекта.

Социальный Интеллект \ Коммуникативная компетентность	Высокая	Выше среднего	Средняя	Ниже среднего	Низкая
Высокий (КО = 5)	0 %	0 %	0 %	0 %	0 %
Выше среднего (КО = 4)	7,5 %	4,18 %	2,5 %	0,83 %	0 %
Средний (КО = 3)	25 %	15,83 %	18,33 %	9,17 %	5 %
Ниже среднего (КО = 2)	0 %	2,5 %	5,83 %	2,5 %	0,83 %
Низкий (КО = 1)	0 %	0 %	0 %	0 %	0 %

Были установлены положительные корреляционные связи между способностями социального интеллекта и эмпатическими способностями. Так, между способностью к логическому обобщению, выделению общих существенных признаков в различных невербальных реакциях человека (познание классов поведения) и способностью понять другого на основе сопереживаний, постановки себя на место другого, способностью к подражанию (идентификация) коэффициент корреляции равен 0,23. Он является значимым для объема выборки 120 человек. Это дает основание утверждать, что эмпатия и социальный интеллект являются взаимосвязанными свойствами. Другими словами, в основе способности к сопереживанию, умению поставить себя на место другого человека лежит развитая способность к логическому обобщению, выделению общих существенных признаков в невербальных реакциях человека, в то же время можно говорить и об обратной зависимости. Подобные результаты были получены при дисперсионном анализе данных.

Положительная корреляция установлена между показателями коммуникативной компетентности и эмпатическими способностями: между компетентной позицией в общении и установками в эмпатии ($r = 0,24$; $p \leq 0,05$), проникающей способностью в эмпатии ($r = 0,22$; $p \leq 0,05$), идентификацией в эмпатии ($r = 0,26$; $p \leq 0,05$). Также были получены отрицательные связи между зависимой и агрессивной позициями в коммуникативных умениях с выше перечисленными способностями эмпатии ($r = - 0,26$; $r = - 0,20$; $r = - 0,29$ соответственно; $p \leq 0,05$).

Положительная связь между компетентной позицией в общении и проникающей способностью в эмпатии не случайна, так как эта способность расценивается как важное коммуникативное свойство человека, позволяющее создать атмосферу открытости, доверительности, задушевности. Полученная положительная корреляционная связь между компетентными реакциями и идентификацией в эмпатии свидетельствует о том, что люди с развитой коммуникативной компетентностью отличаются умением понять другого на основе сопе-

реживаний; подвижностью и гибкостью эмоций; способностью к подражанию, а также обладают установками, которые облегчают действие всех эмпатических каналов.

В целом, уровень развития коммуникативной компетентности тем выше, чем выше уровень развития эмпатии. Эти выводы подтверждаются проведенным дисперсионным анализом (см. рис. 2).

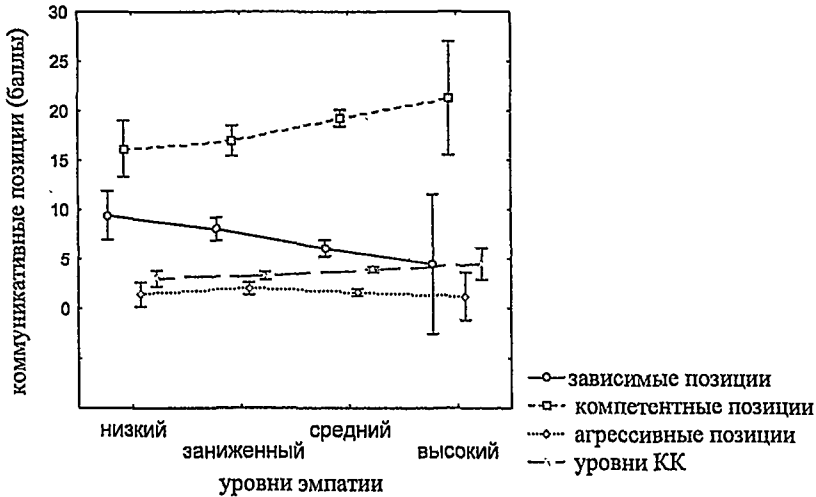


Рис. 2. Распределение коммуникативных позиций и уровня коммуникативной компетентности (КК) в зависимости от уровня эмпатии.

Были получены статистически достоверные различия проявления показателей коммуникативной компетентности в зависимости от уровня развития эмпатии ($F = 4,16$; $p < 0,007$).

Были выявлены особенности проявления коммуникативной компетентности в зависимости от уровня развития самооценки. Испытуемые с развитой компетентной позицией в общении отличаются высокой самооценкой качеств личности, проявляющихся в деятельности (трудолюбие, исполнительность, аккуратность, дисциплинированность, увлеченность, понятливость и др.) ($F = 1,64$; $p < 0,002$), а также теми качествами, которые проявляются в межличностных отношениях и общении (отзывчивость, вежливость, откровенность, терпимость и др.) ($F = 1,94$; $p < 0,004$). Следует отметить также, что были выявлены особенности проявления способности предвидеть последствия поведения (познание результатов поведения), в зависимости от самооценки переживаний, чувств ($F = 1,55$; $p < 0,04$), от самооценки качеств, проявляющихся в деятельности ($F = 1,55$; $p < 0,04$). Лица с развитыми способностями предсказать то, что произойдет в дальнейшем, предвидеть последствия своего поведения и поведения других людей отличаются более высокой оценкой таких качеств личности

как: жизнерадостность, душевность, бодрость, вдумчивость, лобознательность, последовательность, дальновидность и др.). Таким образом, самооценка влияет на социальный интеллект, а высокий уровень развития социального интеллекта будет способствовать ее адекватности.

Вся выборка испытуемых была разделена на две группы по профилю образования. Их составили представители профессии типа «человек-человек» (студенты-психологи – 40 человек, студенты-филологи – 40 человек) и представители профессии типа «человек-знаковая система» (студенты-математики – 40 человек).

С помощью однофакторного дисперсионного анализа было установлено, что существуют особенности проявления уровня развития социального интеллекта в зависимости от профиля образования ($F = 8,21$; $p < 0,0004$) (см. рис. 3).

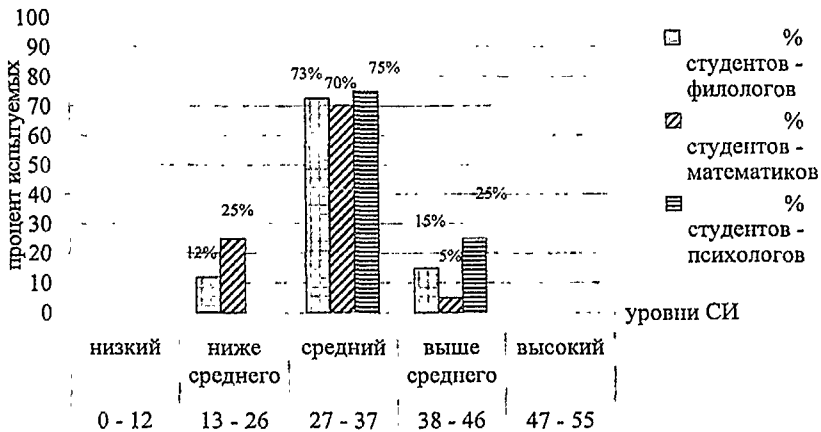


Рис.3. Распределение уровней социального интеллекта в группах студентов.

Полученные результаты позволили сделать вывод о том, что значения уровня развития социального интеллекта в группе студентов-психологов и студентов-филологов достоверно более высокие, чем в группе студентов-математиков.

Более высокие показатели социального интеллекта у психологов вполне закономерны. Как указывается в литературе (исследование Н. А. Аминова, М. В. Молоканова), социальный интеллект является профессионально необходимым качеством, а также, при подготовке психологов уделяется большое внимание развитию способности понимать логику развития ситуаций взаимодействия.

Студенты с высокими показателями развития социального интеллекта (психологи, филологи), более предрасположены извлекать информацию о поведении людей, прогнозировать их реакции в заданных обстоятельствах, проявлять дальновидность в отношениях с другими, склонны к психологической бли-

зости в общении, имеют выраженный интерес к познанию себя и развитую способность к рефлексии, проявляют интерес к социальным проблемам и, в целом, у них выше степень адаптации.

У студентов с низкими показателями социального интеллекта, затруднено понимание поведения других и себя, того, что происходит в процессе межличностного взаимодействия.

Все это дает основания считать, что социальный интеллект – профессионально важное качество для представителей профессии типа «человек-человек», и, чем более выражен социальный интеллект, тем выше показатели коммуникативной компетентности.

Были установлены также особенности проявления уровня развития коммуникативной компетентности в зависимости от профиля образования ($F = 21,63; p < 0,00$). Распределение уровней развития коммуникативной компетентности у студентов с разным профилем образования представлено на рисунке 4.

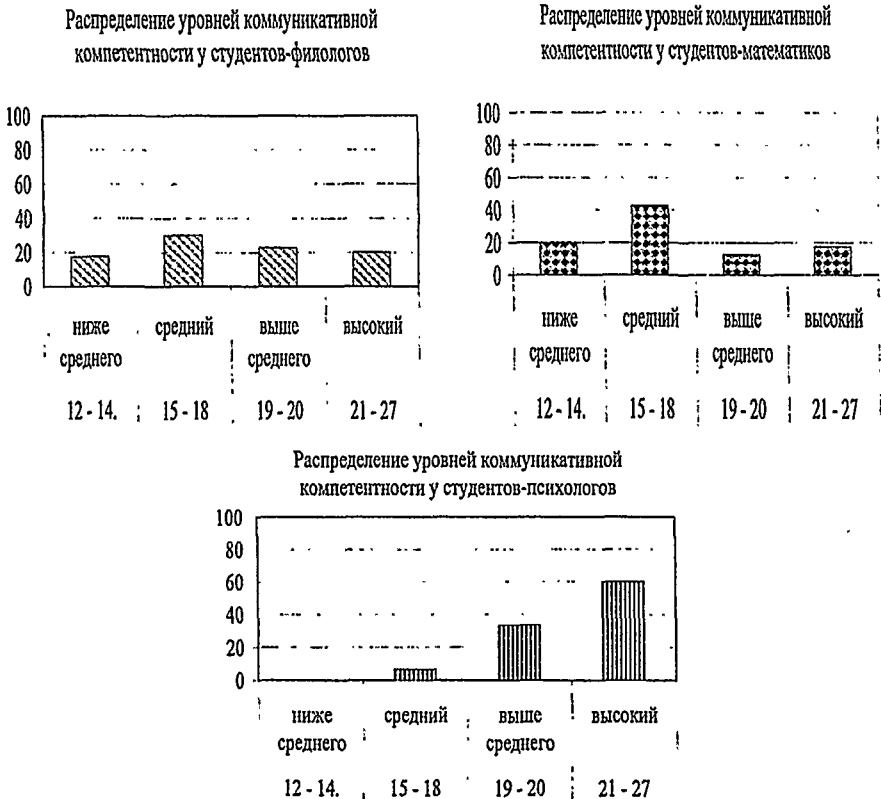


Рис. 4. Распределение уровней коммуникативной компетентности студентов в зависимости от профиля образования.

Более высокие значения коммуникативной компетентности зафиксированы в группе психологов, по сравнению с группой филологов и математиков. У студентов-филологов, представителей профессии типа «человек-человек», более высокие значения уровня коммуникативной компетентности, чем у студентов-математиков.

Студенты с низкими показателями коммуникативной компетентности, в силу неразвитости коммуникативных умений и навыков неэффективно общаются и выстраивают межличностные отношения.

Те студенты, которые отличаются более высокими показателями развития коммуникативной компетентности, обладают хорошо сформированными коммуникативными умениями и навыками, могут применять их адекватно ситуации общения, отличаются уверенным (компетентным) поведением, являются эффективными коммуникаторами.

Распределение коммуникативных позиций в зависимости от профиля образования представлено на рисунке 5.

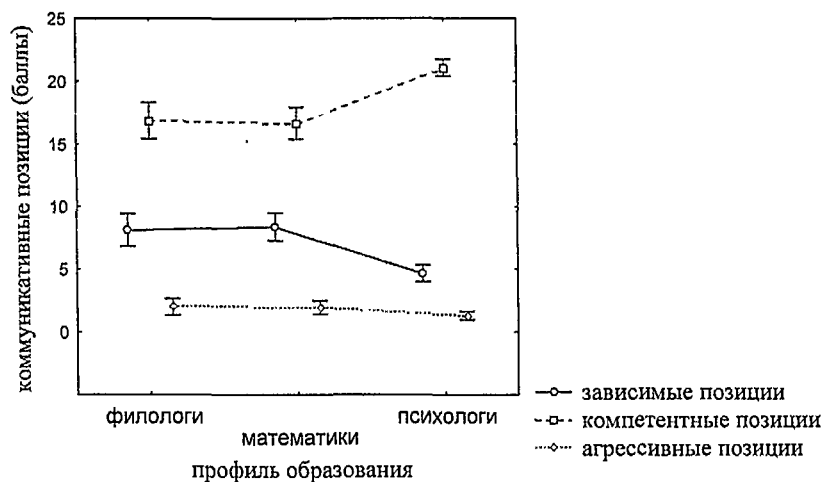


Рис. 5. Распределение коммуникативных позиций в зависимости от профиля образования.

Из рисунка следует, что более высокие значения компетентных позиций встречаются в группе студентов-психологов, по сравнению с группой студентов-филологов и группой студентов-математиков. Преобладание агрессивных или зависимых позиций влечет за собой поведение в общении по типу пассивного, зависимого («пристройка снизу») или оказывающего давление («пристройка сверху») и свидетельствует о низком понимании ситуации общения.

Итак, более эффективными коммуникаторами являются представители профессии типа «человек-человек», чем представители типа «человек-знак».

Значимых различий по всем показателям, связанных с полом испытуемых, выявлено не было.

На основе результатов диссертационного исследования можно сделать следующие выводы:

1. Теоретический анализ проблемы социального интеллекта позволяет рассматривать социальный интеллект как систему интеллектуальных способностей, определяющих адекватность понимания процесса общения, поведения и отношений людей.

2. Общепсихологический анализ проблемы коммуникативной компетентности позволил:

а) рассматривать коммуникативную компетентность как адекватное и эффективное использование в коммуникативной ситуации соответствующих знаний, умений и навыков;

б) считать компетентную позицию сущностной характеристикой компетентного общения, которое предполагает субъект-субъектную позицию. В этом случае, для каждого участника коммуникации оказывается возможным понимание и осуществление совместного действия;

в) выделить компоненты коммуникативной компетентности: мотивационно-личностный; когнитивный; поведенческий. Это дало основание для выбора методик исследования, направленных на диагностику когнитивного компонента в соответствии с гипотезой исследования.

3. В ходе исследования была установлена положительная корреляционная связь между способностями социального интеллекта и характеристиками коммуникативной компетентности, свидетельствующая о том, что коммуникативная компетентность и социальный интеллект – взаимосвязанные явления.

4. Полученные данные свидетельствуют о том, что преобладание компетентных позиций в общении тем выше, чем выше уровень социального интеллекта, а зависимых и агрессивных – ниже. Таким образом, чем меньше у личности развиты способности к пониманию, прогнозированию поведения, ситуации общения и взаимодействия, тем больше в коммуникативной ситуации появляется агрессивных и зависимых позиций, а компетентную позицию в общении демонстрируют лица с более развитыми способностями к пониманию коммуникативной ситуации. Следовательно, высокий уровень развития социального интеллекта обеспечивает оценку, анализ, прогнозирование ситуации общения, то есть, является когнитивной составляющей коммуникативной компетентности.

5. Сопоставление данных выявило, что уровень коммуникативной компетентности личности тем выше, чем выше уровень развития социального интеллекта. Можно сказать, что характер взаимосвязи социального интеллекта с коммуникативной компетентностью обусловлен зависимостью уровня развития коммуникативной компетентности личности от уровня развития социального интеллекта, с одной стороны, и зависимостью уровня развития способностей социального интеллекта от уровня развития коммуникативной компетентности – с другой. Таким образом, социальный интеллект является средством и одновременно результатом развития коммуникативной компетентности личности.

7. Были установлены положительные корреляционные связи между способностями социального интеллекта, а также между показателями коммуника-

тивной компетентности и эмпатическими способностями. В целом, уровень развития коммуникативной компетентности и социального интеллекта тем выше, чем выше уровень развития эмпатии. Чем больше развиты у человека способности к сопереживанию, сочувствию, эмоциональная отзывчивость, тем выше уровень развития способностей к пониманию и прогнозированию поведения людей, собственного поведения в ситуациях взаимоотношений, и тем выше эффективность общения.

8. Были определены особенности проявления показателей коммуникативной компетентности, а также способностей социального интеллекта в зависимости от уровня развития самооценки. Испытуемые с развитой компетентной коммуникативной позицией и способностями к предвидению последствий своего поведения и поведения других характеризуются высоким уровнем самооценки качеств личности, проявляющихся в межличностных отношениях, общении, а также в деятельности (таких как вежливость, понятливость, дисциплинированность, терпимость, отзывчивость и др.).

9. Существуют различия в уровне развития социального интеллекта и коммуникативной компетентности между группами студентов с разным профилем образования. Эти различия касаются следующего: в группах студентов-психологов и студентов-филологов оказалось большее количество испытуемых с более высоким уровнем развития социального интеллекта и коммуникативной компетентности, чем в группе студентов-математиков. Итак, у представителей профессии типа «человек-человек» более высокие показатели развития социального интеллекта и коммуникативной компетентности, чем у представителей профессии типа «человек-знаковая система». Все это дает основания считать, что коммуникативная компетентность и социальный интеллект обеспечивают адекватность выбора профессии и являются профессионально важными качествами для представителей профессии типа «человек-человек».

Изучение взаимосвязи социального интеллекта и коммуникативной компетентности личности побудило сделать вывод о важности развития названных свойств в связи с изменяющимися условиями жизни в новом информационном обществе, которое требует от личности адекватного отношения к себе, к другим людям, к самому обществу. С этой целью можно использовать авторский спецкурс «Психология общения», а также целесообразна дальнейшая разработка программ, направленных на развитие социального интеллекта и коммуникативной компетентности личности в их взаимосвязи.

Проведенное исследование не исчерпало всех аспектов проблемы взаимосвязи между социальным интеллектом и коммуникативной компетентностью личности. Перспективы дальнейшего изучения проблемы заключаются в проверке предположения в том, что, содействуя развитию социального интеллекта, можно, тем самым, содействовать развитию когнитивной составляющей – одной из ведущих составляющих коммуникативной компетентности, связанной с пониманием коммуникативной ситуации, с другой стороны, формирование коммуникативной компетентности личности будет способствовать более успешной самореализации и социальной адаптации личности через развитие социального интеллекта. Перспективным видится также исследование генезиса

социального интеллекта и коммуникативной компетентности личности и разработка необходимого диагностического инструментария, что позволит глубже изучить природу социального интеллекта.

Основные положения диссертации отражены в следующих публикациях:

1. Капустина Е. А., Каширский Д. В., Никитина Д. Ю. Некоторые проблемы становления современного педагога в условиях высшего профессионального образования // Педагогические технологии в профессиональной подготовке педагога-воспитателя и социального педагога: Межвузовский сборник теоретико-методических материалов. — Барнаул: Изд-во БГПУ, 1999. — С. 80-86.
2. Капустина Е. А. Диагностика коммуникативной компетентности студентов // Актуальные психологические проблемы становления личности в современном мире: Материалы Всероссийской научно-практической конференции / Под ред. С. Н. Крыгиной, Н. Н. Крыгиной, О. А. Копцевой. — Магнитогорск: Изд-во МаГУ, 2001. — С. 194 -196.
3. Капустина Е. А. Некоторые аспекты проблемы становления психологической культуры будущего учителя // Становление гуманитарной культуры личности в системе образования: Тезисы докладов Всероссийской научно-практической конференции. — Барнаул: Изд-во БГПУ, 2000. — С. 146 -147.
4. Капустина Е. А. Диагностика социального интеллекта // Психологическая культура личности: Материалы Всероссийской научно-практической конференции / Под ред. Н. И. Исаевой. — Белгород: Изд-во БелГУ, 2003. - С. 129-130.
5. Капустина Е. А. Исследование взаимосвязи социального интеллекта и коммуникативной компетентности выпускников вуза // Вестник БГПУ: Психолого-педагогические науки. — 2004. — Вып. 4. — С. 79 - 91.

Подписано в печать 01.11.2004 г.
Объем 1,4 уч.-изд. л. Формат 60x84/16. Бумага офсетная.
Гарнитура Таймс. Тираж 100 экз. Заказ № 138.
Опечатано в издательстве БГПУ,
656031, Барнаул, ул. Молодёжная, 55,
т. 38-88-46; 38-88-47

РНБ Русский фонд

2007-4

15096

09 НОЯ 2004